

Le paon du jour (*Aglais io*)

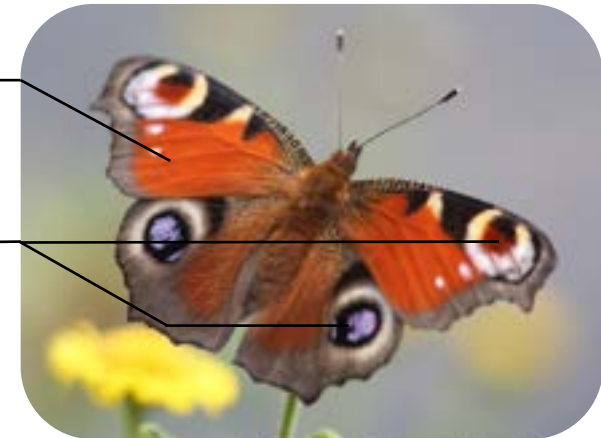


Le paon du jour est un des papillons diurnes les plus communs de France. Mais c'est un des rares à pouvoir hiverner sous sa forme adulte. Cela lui permet d'engendrer jusqu'à 3 générations par an !

🔍 Comment le reconnaître ?

Ailes **ocres** bordées de gris

4 « yeux », appelés **ocelles**, **ocres** sur fond blanc en haut et **bleutés** en bas. Elles dissuadent les prédateurs.



Paon du jour
© Antoine Csutoros - FNE Loire

Comme tous les autres papillons, la vie du paon du jour commence sous la forme d'une chenille...



Corps **noir** ponctué de **blanc** et hérissé d'**épines**

Chenille du paon du jour
© Mickaël Villemagne - FNE Loire





Où le trouver ?

- Chenilles : sur les orties
- Papillons : prairies, boisements, buissons



Quand l'observer ?

Mars - novembre



Le saviez-vous ?

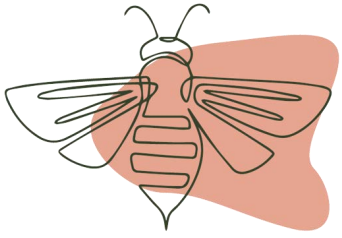
Le paon du jour est un mets très apprécié du mulot sylvestre. Ces animaux partagent souvent le même gîte pendant l'hiver. Pour se défendre des attaques de ces rongeurs, le paon du jour émet des ultrasons en frottant et en agitant très rapidement ses ailes lorsqu'un mulot l'approche. Cela effraie le mammifère et l'éloigne, le temps que le papillon trouve une autre cachette pour hiverner tranquillement...

Sources :

- *Blog Zoom Nature, « Paon-du-Jour : le « cri » qui chasse les mulots, <https://www.zoom-nature.fr/paon-de-jour-le-cri-qui-chasse-les-mulots>*
- *https://inpn.mnhn.fr/espece/cd_nom/608364/tab/fiche*
- *<https://fr.wikipedia.org/wiki/Paon-du-jour>*
- *<https://www.nature-isere.fr/tout-connaître-sur/les-especes-et-les-milieus-naturels/paon-du-jour>*



Éclosion de l'imago du paon du jour
© Axel Dehalleux



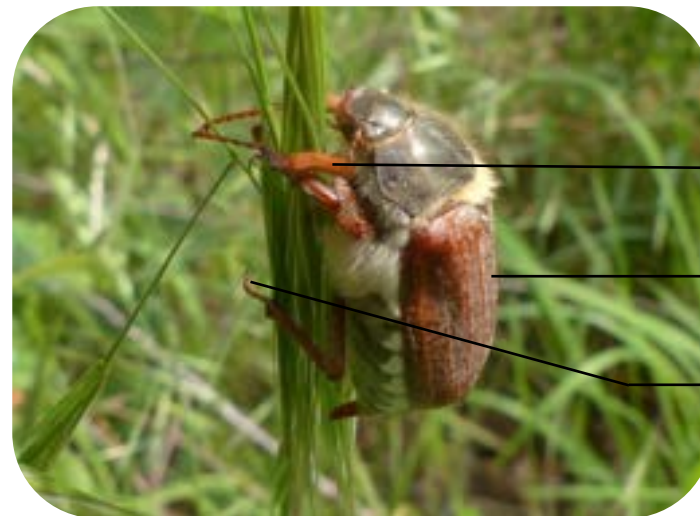
Les hannetons (Groupe des *Melolonthinae*)



Les hannetons sont en fait une famille regroupant près de 16 membres différents dans la Loire. Le plus répandu d'entre eux est le hanneton commun (*Melolontha melolontha*). Le petit air de famille ? Des **ongles en forme de fourche** et un insatiable appétit pour les racines et les feuilles des arbres, occasionnant parfois des dégâts importants. Toutefois, leur population est en forte régression depuis les années 80.

🔍 Comment les reconnaître ?

Le vol des hannetons, lorsqu'ils sont en grand nombre, produit un vrombissement impressionnant.



Antennes en forme d'éventail

Carapace brune

Ongles en forme de fourche

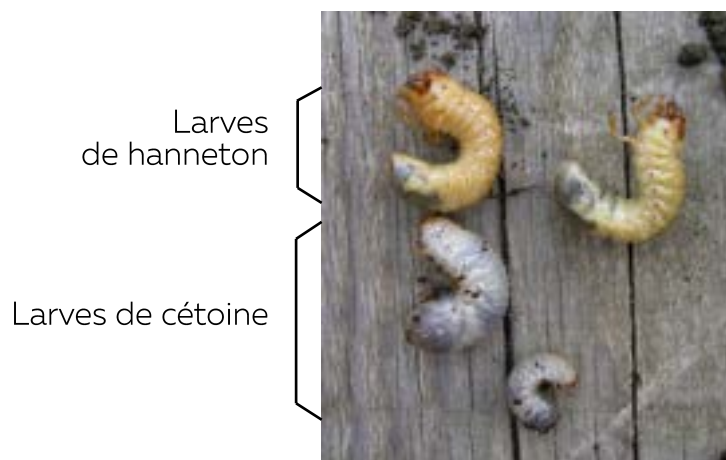
Hanneton commun
Mickaël Villemagne - FNE Loire

©



⚠ A ne pas confondre

Sous forme de larve, les hannetons et les cétoines se ressemblent beaucoup. Le corps de celles des hannetons est cependant plus jaune.



Larves de hanneton
et de cétoine
© Isabelle Diana CC-BY 2.5



Où les trouver ?

- Larves : dans le sol
- Adultes : sous les feuilles des arbres



Quand les observer ? Avril – août

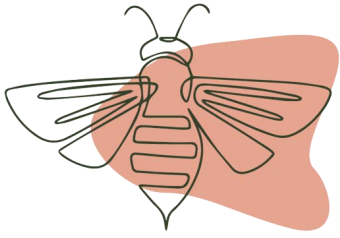


Le saviez-vous ?

Au 15ème siècle, à Lausanne, les hannetons ont été jugés et excommuniés par les tribunaux ecclésiastiques. Coupables de quoi ? D'avoir causé une famine en ravageant cultures et forêts ! La pullulation des hannetons pouvant être importante, certains eurent l'idée de les exploiter : farine pour la volaille, essais de recettes pour les mettre à table aux côtés des escargots, huile d'éclairage...

Sources :

- « Guide des coléoptères d'Europe », Gaëtan du Châtenet, Delachaux et Niestlé
- <https://fr.wikipedia.org/wiki/Melolonthinae>
- <https://www.onf.fr/onf/+/6e9:hanneton-un-envol-sous-haute-surveillance.html>



Le lucane cerf-volant (*Lucanus cervus*)



Le lucane est un insecte impressionnant, très important pour la décomposition du bois mort. Mais il est menacé par la perte de son habitat, l'éclairage nocturne et, comme nombre d'autres espèces, par le réchauffement climatique.

🔍 Comment le reconnaître ?

Le lucane cerf-volant est le plus grand coléoptère d'Europe. Il peut mesurer jusqu'à 8cm pour les mâles et 5cm pour les femelles. Il vole presque à la verticale en produisant un bourdonnement impressionnant.



Mandibules **en forme de bois de cerf** chez le mâle, de couleur bordeaux

Tête noire **plus large** que le thorax

Elytres (ailes) formant une coque **lisse** et rougeâtre

Lucane cerf-volant mâle © Yves Thonnerieux



⚠ A ne pas confondre avec...

...la petite biche pour les lucanes femelles, dont les élytres sont rugueuses, contrairement au Lucane.



Petite biche – © Mickaël Villemagne – FNE Loire

📍 Où le trouver ?

- Larves : dans les cavités/souches
- Adultes : sur les troncs des chênes ou des châtaigniers des boisements clairsemés

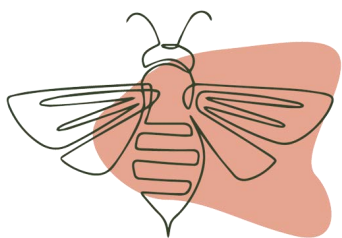
📅 Quand l'observer ? Juin – août

💡 Le saviez-vous ?

Les mâles se livrent à des combats de « cornes » pour conquérir les femelles. Ces combats permettent à la femelle de déterminer quel mâle a la meilleure qualité génétique, d'assurer la survie de la descendance et donc de l'espèce.

Sources :

- « Guide des coléoptères d'Europe », Gaëtan du Châtenet, Delachaux et Niestlé
- Blog Zoom Nature, « Le Lucane Cerf-Volant : emblème du bois mort »
<https://www.zoom-nature.fr/le-lucane-cerf-volant-embleme-du-bois-mort/>
- Blog Zoom Nature, « Les mandibules du Lucane, des armes de combat »,
<https://www.zoom-nature.fr/les-mandibules-du-lucane-des-armes-de-combat/>



Le gendarme (*Pyrrhocoris apterus*)



Le gendarme tire son nom de la ressemblance de son costume avec celui des gendarmes du 18ème siècle. Ses ailes sont rigides comme une armure mais il ne peut pas voler. Contrairement aux autres punaises, le gendarme ne dégage pas d'odeur désagréable lorsqu'il est agressé.

🔍 Comment le reconnaître ?

Le gendarme est facilement identifiable grâce à son uniforme paré de motifs rouges et noirs évoquant un **masque**. Il arrive de rencontrer des gendarmes presque entièrement rouges au sein d'une colonie. Il s'agit en fait de **nymphes** (gendarmes « adolescents »). Au fil de leur développement, les motifs noirs apparaissent.



Tête noire

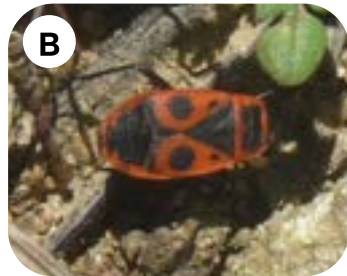
Cuticule parée de motifs rouges et noirs, en forme de **masque**



⚠ A ne pas confondre avec...

... ses cousins les punaises.

Un petit entraînement : sauriez-vous distinguer le gendarme parmi les photos ?



© Mickaël Villemagne - FNE Loire

La photo B... et la D représentent toutes deux le gendarme, l'un adulte et l'autre juvénile.
A : Punaise écuylère
B : Gendarme adulte
C : Punaise de la jusquiame
D : Gendarme à l'état de nymphe



Où le trouver ?

Il apprécie tous les endroits bien exposés où il peut se cacher, comme sur les vieux murs et les rochers avec des fissures. On le trouve aussi au pied de vieux tilleuls et sur les plantes du groupe des mauves (hibiscus, rose trémière, mauve, guimauve...).



Quand l'observer ?

Mars – octobre



Le saviez-vous ?

L'accouplement peut durer d'une journée à une semaine, quelle endurance ! Cela permettrait d'éviter la compétition avec d'autres mâles. La femelle ne pond ensuite qu'au printemps suivant, après une période de vie ralentie pendant l'hiver.

Sources :

- <https://www.zoom-nature.fr/la-vie-passionnante-des-gendarmes/>
- <http://ephytia.inra.fr/fr/C/25132/jardibiodiv-Gendarmes-punaises>
- <https://obs.sentinelles-climat.org/espece/gendarme>
- [https://fr.wikipedia.org/wiki/Gendarme_\(insecte\)](https://fr.wikipedia.org/wiki/Gendarme_(insecte))