

Lancé en 2021, l'Atlas de la Biodiversité interCommunale (ABC) de Saint-Etienne Métropole a permis d'améliorer les connaissances naturalistes sur le territoire, de mieux les prendre en compte dans les projets d'aménagement du territoire et de les partager au plus grand nombre.

Les données présentées dans ce document ont été recueillies au cours de l'ABC entre 2021 et 2023 mais également lors de prospections antérieures. Elles ne sont pas exhaustives mais font ressortir les connaissances actuelles de la biodiversité sur la commune.

## Châteauneuf : Fiche d'identité

Superficie : 13.65 km<sup>2</sup>  
 Nombre d'habitants (en 2020) : 1 651  
 Altitude minimale et maximale : 208–657 m

## Les chiffres clés

514 espèces végétales  
 231 espèces animales  
 dont 34 patrimoniales

## Un milieu naturel remarquable



Landes

## Une espèce phare



Le faucon pèlerin (*Falco peregrinus*)

## Les espèces à Châteauneuf

Groupe d'espèces	Nombre de données	Nombre d'espèces (à l'échelle de la métropole)	Nombre d'espèces sur liste rouge* (à l'échelle de la métropole)
Mammifères (sans chauves-souris)	184	16 (43)	3 (11)
Chauves-souris	8	4 (24)	0 (12)
Oiseaux	3954	124 (222)	28 (65)
dont nicheurs	1968	86 (145)	34 (72)
Reptiles	72	6 (15)	0 (4)
Amphibiens	31	7 (16)	1 (6)
Odonates	42	17 (52)	0 (16)
Papillons	248	57 (109)	2 (9)
Végétaux	1748	514 (1912)	0 (38)
<b>Total</b>	<b>6287</b>	<b>745 (2393)</b>	<b>34 (161)</b>

\* espèces sur Liste Rouge de l'UICN (NT, VU, EN, CR)

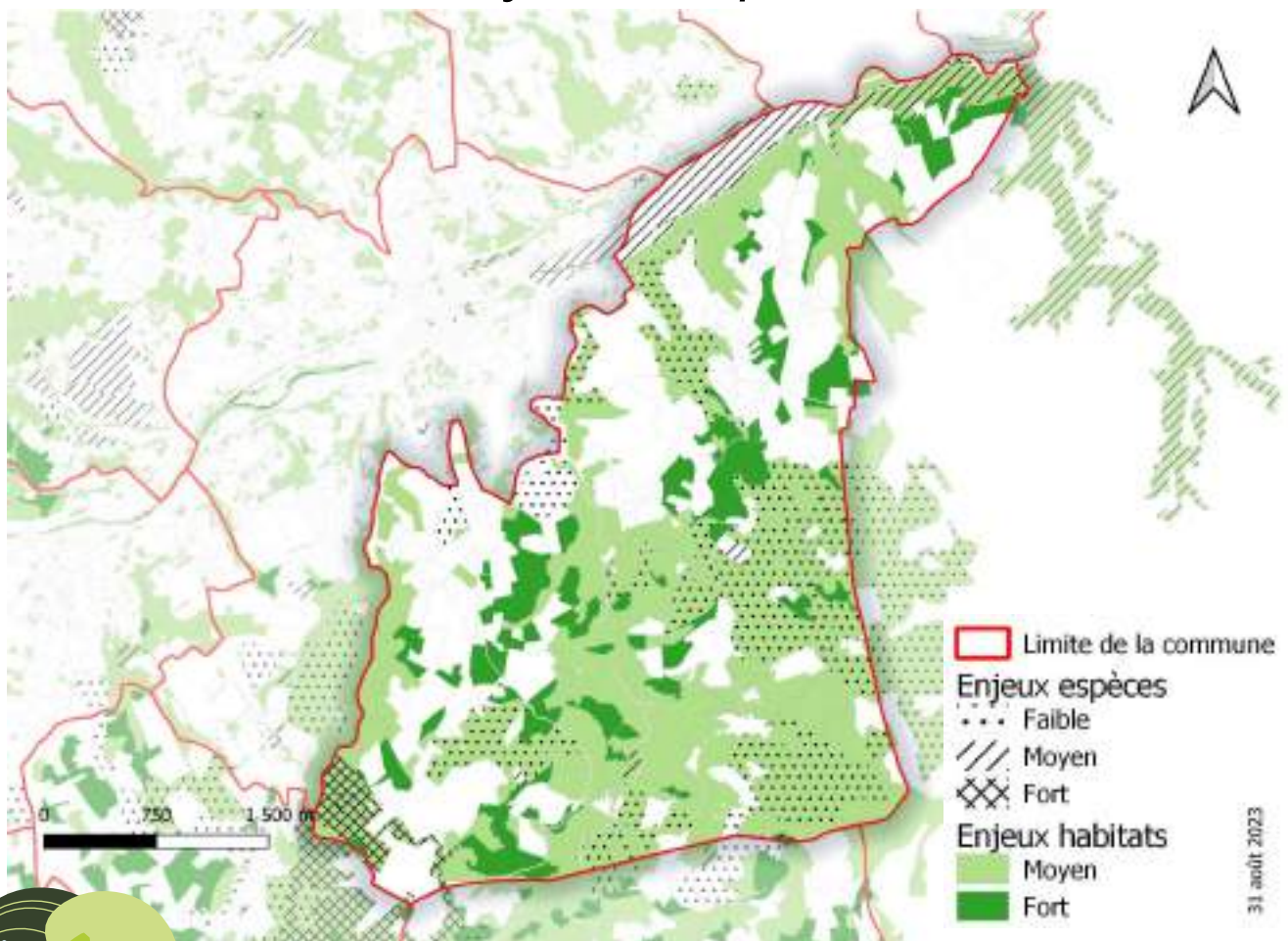
## Zoom sur les enjeux

Le sud de la commune, à partir de la limite du PNR du Pilat environ, est particulièrement remarquable car s'y trouvent de nombreux habitats naturels patrimoniaux comme les landes sèches. Ces milieux sont rares car ce stade de végétation est souvent issu de zones agricoles abandonnées et ils évoluent, plus ou moins rapidement, vers le climax que représente la forêt. Ils sont souvent non gérés ou de façon extensive et sont composés de plantes ligneuses plus ou moins hautes. Ces milieux intermédiaires entre les prairies et les boisements fermés représentent un intérêt majeur pour certains oiseaux (nidification de busards notamment), reptiles et insectes. Ces habitats sont menacés de disparition dans certains cas par l'urbanisation croissante ou encore par la mise en culture. A Châteauneuf, elles sont entourées de forêts et de milieux ouverts agricoles. Ce paysage en mosaïque d'habitats naturels est le plus adapté à l'accueil de la biodiversité car un plus grand nombre d'espèces va y trouver les ressources nécessaires à leur survie. Il est important de ne pas uniformiser nos pratiques et nos paysages.



Landes à genêts et callunes

## La carte des zones à enjeux métropolitains



# Focus sur les espèces patrimoniales

## Le sonneur à ventre jaune ⚠️

Petit crapaud gris sur le dos et jaune marbré de noir sur le ventre, il a des pupilles en forme de cœur. Il fréquente les flaques et les ornières ensoleillées ainsi que les petites mares et sources en prairie.



## Le putois d'Europe

Ce mammifère carnivore aux mœurs crépusculaires présente un pelage brun et un masque facial blanc. Il apprécie les secteurs boisés, y compris les ripisylves. Bien que présent sur une bonne partie du territoire, les observations restent très éparées.

## Le faucon pèlerin ⚠️

Rapace diurne de taille moyenne, le faucon pèlerin arbore un plumage gris ardoise sur le dessus et un ventre blanc finement barré de gris. Cet oiseau niche sur les falaises rocheuses mais également sur les grandes infrastructures construites par l'homme. 3 à 4 couples sont présents sur la métropole soit sur d'anciennes cheminées d'usine ou sur des sites naturels.



⚠️ Espèce protégée

## Atouts

- La commune fait le lien entre les monts du Pilat et la rivière Gier. Cette situation géographique la rend importante dans le déplacement des espèces.
- La mosaïque de milieux au sud de la commune est un réel atout pour la biodiversité communale. Elle accueille de nombreuses espèces patrimoniales

## Pressions

- L'urbanisation conséquente de la vallée du Gier est un frein pour la fonctionnalité écologique du territoire.
- Certaines zones agricoles du plateau sont dépourvues de haies. La densification du maillage bocager sur ce secteur est un enjeu pour l'accueil et le déplacement de la faune du territoire.

## Pistes d'action (basées sur le Guide en faveur de la biodiversité)

- Préserver et restaurer le réseau de haies (Fiche P1)
- Améliorer les connaissances des papillons de la commune (Fiche C5)
- Communiquer et sensibiliser les habitants à la nature communale (Fiches S)

## Pour aller plus loin...

Pour davantage de ressources techniques et bibliographiques, vous pouvez consulter le site : [engageepourlanature.saint-etienne-metropole.fr](http://engageepourlanature.saint-etienne-metropole.fr)

Pour toute question concernant cette action, vous pouvez nous contacter via : [engageepourlanature@saint-etienne-metropole.fr](mailto:engageepourlanature@saint-etienne-metropole.fr)



Saint-Etienne Métropole  
2 Avenue Grüner - CS 80257 - 42006 Saint-Etienne Cedex 1

[www.saint-etienne-metropole.fr](http://www.saint-etienne-metropole.fr)



11 rue René Cassin  
42 100 Saint-Etienne

[loire@fne-aura.org](mailto:loire@fne-aura.org)

04 77 41 46 60



Agir pour  
la biodiversité

11 rue René Cassin  
42 100 Saint-Etienne

[loire@lpo.fr](mailto:loire@lpo.fr)

04 77 41 46 90



Coordination : Emilie Joly - FNE Loire

Maquette : Anna Marsollier - FNE Loire

Rédaction : Emilie Joly, Anna Marsollier, Amélie Potignon - FNE Loire ; Emmanuel Véricel, Nicolas Lorenzini - LPO AuRA

Relecture : Renaud Doitrand - FNE Loire ; François Jeanne - LPO AuRA

© photos : Lande (p.1) : Mathieu Mercier - CBN Massif central ; Faucon (p.1) : Alain Mercieca - LPO AuRA ; Hêtraie (p.2) : Mathieu Mercier - CBN Massif central ; Sonneur (p.3) : Emmanuel Véricel - LPO AuRA ; Putois (p.3) : FNE Rhône ; Faucon (p.3) : Jean-Pascal Faverjon - LPO AuRA

Publication : 08/2023

Projet financé par l'OFB et Plan France Relance

