

Lancé en 2021, l'Atlas de la Biodiversité interCommunale (ABC) de Saint-Etienne Métropole a permis d'améliorer les connaissances naturalistes sur le territoire, de mieux les prendre en compte dans les projets d'aménagement du territoire et de les partager au plus grand nombre.

Les données présentées dans ce document ont été recueillies au cours de l'ABC entre 2021 et 2023 mais également lors de prospections antérieures. Elles ne sont pas exhaustives mais font ressortir les connaissances actuelles de la biodiversité sur la commune.

## Farnay : Fiche d'identité

Superficie : 7.93 km<sup>2</sup>  
 Nombre d'habitants (en 2020) : 1 364  
 Altitude minimale et maximale : 315–792 m

## Les chiffres clés

244 espèces végétales  
 227 espèces animales  
 dont 34 patrimoniales

## Un milieu naturel remarquable



Landes

## Une espèce phare



La chevêche d'Athéna (*Athene noctua*)

## Les espèces à Farnay

Groupe d'espèces	Nombre de données	Nombre d'espèces (à l'échelle de la métropole)	Nombre d'espèces sur liste rouge* (à l'échelle de la métropole)
Mammifères (sans chauves-souris)	170	19 (43)	2 (11)
Chauves-souris	24	5 (24)	2 (12)
Oiseaux	8484	119 (222)	28 (65)
dont nicheurs	3066	79 (145)	27 (72)
Reptiles	75	6 (15)	0 (4)
Amphibiens	100	8 (16)	1 (6)
Odonates	87	16 (52)	0 (16)
Papillons	456	54 (109)	0 (9)
Végétaux	511	244 (1912)	1 (38)
Total	9907	471 (2393)	34 (161)

\* espèces sur Liste Rouge de l'UICN (NT, VU, EN, CR)

## Zoom sur les enjeux

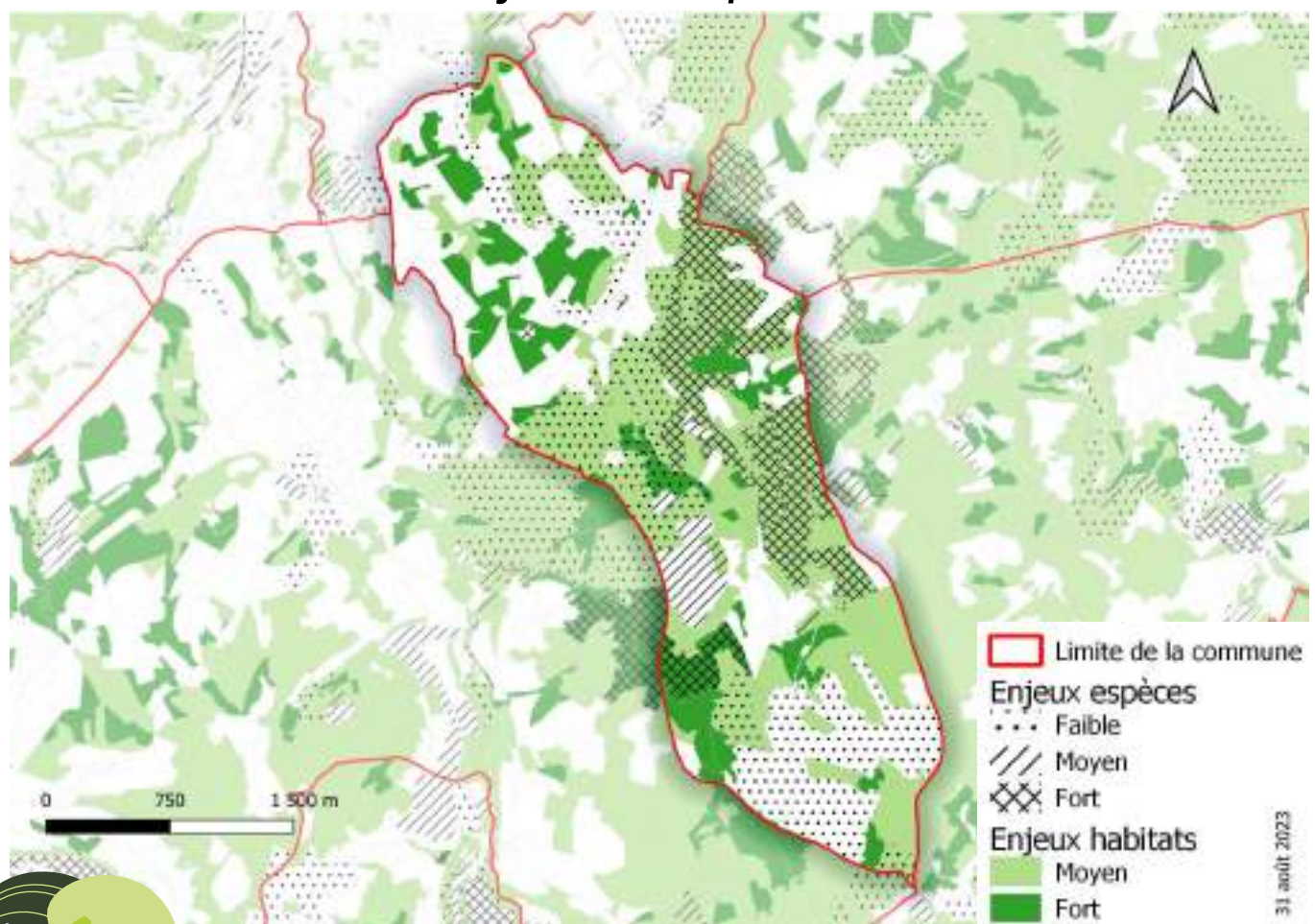
Le sud de Farnay est particulièrement remarquable car s'y trouvent de nombreux habitats naturels patrimoniaux comme les landes sèches. Ces milieux sont rares car ce stade de végétation est souvent issu de zones agricoles abandonnées et ils évoluent, plus ou moins rapidement, vers le climax que représente la forêt. Ils sont souvent non gérés ou de façon extensive et sont composés des plantes ligneuses plus ou moins hautes. Ces milieux intermédiaires entre les prairies et les boisements représentent un intérêt majeur pour certains oiseaux (nidification de busards notamment), reptiles et insectes. Ces habitats sont menacés de disparition dans certain cas par l'urbanisation croissante ou encore par la mise en culture. Ces landes sont un refuge important pour la nidification de certains rapaces comme les busards. A Farnay, elles sont entourées de forêts et de prairies naturelles. Ce paysage en mosaïque d'habitats naturels est le plus adapté à l'accueil de la biodiversité car un plus grand nombre d'espèces va y trouver les ressources nécessaires à leur survie. Malheureusement, la plantation de résineux, gérée de façon intensive, se développe au détriment des peuplements naturels. Ces parcelles dégradent les paysages et la biodiversité du Pilat. Il est important de préserver les habitats naturels et de limiter l'uniformisation des pratiques et des milieux.

Les prairies de fauche constituent également des habitats riches en flore et favorables à la faune associée aux milieux agricoles tant que les pratiques ne s'y intensifient pas. Entourées de boisements, elles forment une mosaïque dont la fonctionnalité écologique permet à une grande diversité d'espèces d'accomplir leur cycle de vie.

Lande au sud de la commune



## La carte des zones à enjeux métropolitains



# Focus sur les espèces patrimoniales

## Le sonneur à ventre jaune ⚠️

Petit crapaud gris sur le dos et jaune marbré de noir sur le ventre, il a des pupilles en forme de cœur. Il fréquente les flaques et les ornières ensoleillées ainsi que les petites mares et sources en prairie.



## La chevêche d'Athéna ⚠️

Rapace nocturne de petite taille, au plumage brun moucheté de blanc, la chevêche d'Athéna fréquente les zones de bocage et niche dans des cavités arboricoles mais également dans les granges.



## La noctule de Leisler ⚠️

Chauve-souris de taille moyenne, la noctule de Leisler arbore un pelage court marron et de petites oreilles. Elle gîte préférentiellement dans des cavités arboricoles et chasse au-dessus de la canopée. L'espèce est connue sur la majorité des communes du territoire.



⚠️ Espèce protégée

## Atouts

Le vallon de l'Egarande est l'atout principal de la commune en terme de biodiversité. Il présente une mosaïque de milieux intéressante : des prairies naturelles, des boisements, des landes, des mares et le ruisseau au fond. Différents groupes taxonomiques y sont présents : oiseaux, mammifères, amphibiens, libellules et papillons par exemple.

## Pressions

- L'urbanisation remonte petit à petit de la vallée du Gier et autour du bourg historique. Les constructions, qu'elles soient à vocation résidentielle, agricole ou artisanale, rongent les terrains dédiés à l'agriculture et/ou à la biodiversité.

- Les pratiques agricoles ont également un fort impact sur la biodiversité, qu'il soit positif ou négatif. La gestion pratiquée détermine directement les espèces vivant sur les parcelles. La sensibilisation des agriculteurs aux bonnes pratiques est un véritable enjeu pour l'avenir des espèces.

## Pistes d'action (basées sur le Guide en faveur de la biodiversité)

- Préserver les prairies naturelles (Fiche P2)
- Améliorer les connaissances des papillons de la commune (Fiche C5)
- Communiquer et sensibiliser les habitants à la nature communale (Fiches S)

## Pour aller plus loin...

Pour davantage de ressources techniques et bibliographiques, vous pouvez consulter le site :  
[engageepourlanature.saint-etienne-metropole.fr](http://engageepourlanature.saint-etienne-metropole.fr)

Pour toute question concernant cette action, vous pouvez nous contacter via :  
[engageepourlanature@saint-etienne-metropole.fr](mailto:engageepourlanature@saint-etienne-metropole.fr)



Saint-Etienne Métropole  
2 Avenue Grüner - CS 80257 - 42006 Saint-Etienne Cedex 1

[www.saint-etienne-metropole.fr](http://www.saint-etienne-metropole.fr)



11 rue René Cassin  
42 100 Saint-Etienne

[loire@fne-aura.org](mailto:loire@fne-aura.org)

04 77 41 46 60



Agir pour  
la biodiversité

11 rue René Cassin  
42 100 Saint-Etienne

[loire@lpo.fr](mailto:loire@lpo.fr)

04 77 41 46 90



Coordination : Emilie Joly - FNE Loire

Maquette : Anna Marsollier - FNE Loire

Rédaction : Emilie Joly, Anna Marsollier, Amélie Potignon -  
FNE Loire ; Emmanuel Véricel, Nicolas Lorenzini - LPO AuRA

Relecture : Renaud Doitrand - FNE Loire ; François Jeanne -  
LPO AuRA

© photos : Lande (p.1) : Mathieu Mercier - CBN Massif central ;  
Chevêche (p.1) : René Diez - LPO AuRA ; Lande (p.2) : Nicolas  
Lorenzini - LPO AuRA ; Sonneur (p.3) : Antoine Csutoros - FNE  
Loire ; Noctule (p.3) : Yoann Peyrard - LPO AuRA ; Chevêche  
(p.3) : Mickael Villemagne - FNE Loire

Publication : 08/2023

Projet financé par l'OFB et Plan France Relance

