

# La biodiversité à ... La Gimond

Lancé en 2021, l'Atlas de la Biodiversité interCommunale (ABC) de Saint-Etienne Métropole a permis d'améliorer les connaissances naturalistes sur le territoire, de mieux les prendre en compte dans les projets d'aménagement du territoire et de les partager au plus grand nombre.

Les données présentées dans ce document ont été recueillies au cours de l'ABC entre 2021 et 2023 mais également lors de prospections antérieures. Elles ne sont pas exhaustives mais font ressortir les connaissances actuelles de la biodiversité sur la commune.

## La Gimond : Fiche d'identité

Superficie : 3.37 km<sup>2</sup>  
 Nombre d'habitants (en 2020) : 279  
 Altitude minimale et maximale : 598–773 m

## Les chiffres clés

98 espèces végétales  
 135 espèces animales  
 dont 15 patrimoniales

## Un milieu naturel remarquable



Hêtraie

## Une espèce phare



L'azuré du serpolet (*Phengaris arion*)

## Les espèces à La Gimond

Groupe d'espèces	Nombre de données	Nombre d'espèces (à l'échelle de la métropole)	Nombre d'espèces sur liste rouge* (à l'échelle de la métropole)
Mammifères (sans chauves-souris)	30	8 (43)	1 (11)
Chauves-souris	8	4 (24)	0 (12)
Oiseaux	1050	77 (222)	14 (65)
dont nicheurs	419	50 (145)	18 (72)
Reptiles	10	4 (15)	0 (4)
Amphibiens	4	2 (16)	0 (6)
Odonates	11	7 (52)	0 (16)
Papillons	83	33 (109)	0 (9)
Végétaux	139	98 (1912)	0 (38)
Total	1335	233 (2393)	15 (161)

\* espèces sur Liste Rouge de l'UICN (NT, VU, EN, CR)

## Zoom sur les enjeux

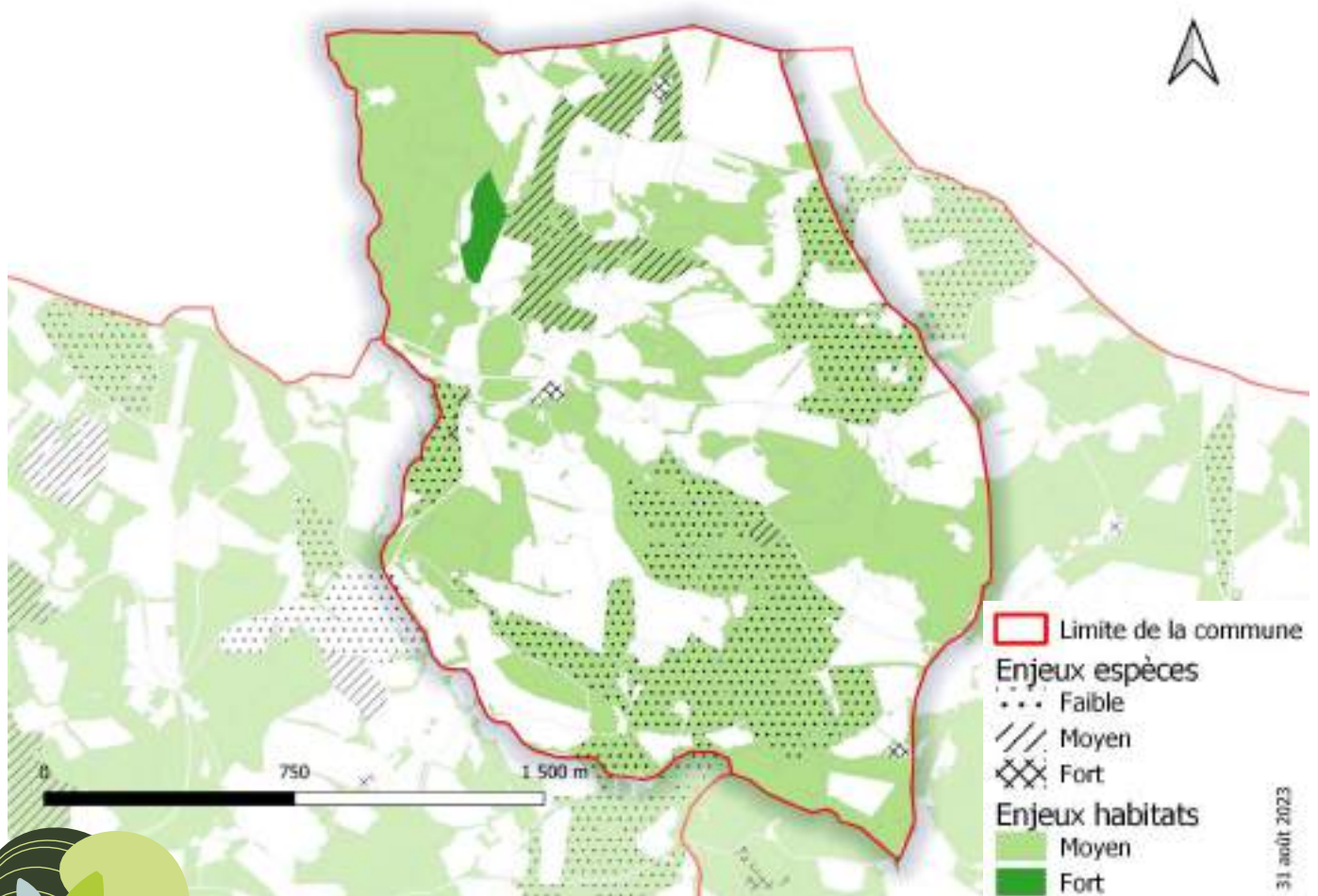
Un petit réseau de prairies mésophiles et de pelouses sèches est réparti sur les versants les plus pentus autour du bourg et des vallons de la Gimond et du ruisseau du Picard, près des hameaux des Flaches, du Mazot ou de Mazancieux. Dans ce secteur, quelques linéaires de haies arborées existent encore. Le bocage est très intéressant pour la faune permettant la reproduction et le déplacement de nombreuses espèces d'oiseaux, de mammifères et de reptiles.

De petits boisements de feuillus sont également présents ici et là sur les versants dominant les cours d'eau du territoire.



*Paysage agricole des monts du Lyonnais*

## La carte des zones à enjeux métropolitains





# Focus sur les espèces patrimoniales

## L'azuré du serpolet ⚠️

Papillon bleu marqué de tâches noires sur le dessus, ce papillon fréquente les secteurs de pelouses et prairies riches en thym serpolet et fourmilières (espèce myrmécophile). Sur le territoire, l'espèce est principalement recensée dans les gorges de la Loire et, partout ailleurs, de manière ponctuelle.



## La barbastelle d'Europe ⚠️

Chiroptère de taille moyenne, la barbastelle se reconnaît grâce à son pelage et sa peau sombres, son nez ratatiné et ses oreilles larges. Cette espèce fréquente les forêts de feuillus et le bocage mais gîte fréquemment dans le bâti. La barbastelle est connue dans la majorité des communes de la métropole.

## L'hirondelle rustique ⚠️

Passereau insectivore, l'hirondelle rustique se reconnaît à ses longs filets sur la queue. Elle niche dans les vieilles granges et étables auprès desquelles elle trouve la boue nécessaire à la construction de son nid. Ceci implique qu'on la trouve en milieu rural sur presque la totalité du territoire.



⚠️ Espèce protégée

## Atouts

- La mosaïque de petites parcelles de prairies et de cultures et la présence de quelques haies et bosquets.

## Pressions

- L'entretien inadapté des haies, voire leur destruction par petits tronçons lors de réfection de clôtures ou de réaménagement de parcelles, menacent le maillage bocager.
- La banalisation des prairies naturelles peu productives suite aux changements de pratiques agricoles.

## Pistes d'action (basées sur le Guide en faveur de la biodiversité)

- Plantation de haies bocagères sur le plateau (Fiche P1)
- Préservation des prairies naturelles (Fiche P2)
- Communiquer et sensibiliser les habitants à la nature communale (Fiches S)
- Améliorer les connaissances des papillons de la commune (Fiche C5)

## Pour aller plus loin...

Pour davantage de ressources techniques et bibliographiques, vous pouvez consulter le site :  
[engageepourlanature.saint-etienne-metropole.fr](http://engageepourlanature.saint-etienne-metropole.fr)

Pour toute question concernant cette action, vous pouvez nous contacter via :  
[engageepourlanature@saint-etienne-metropole.fr](mailto:engageepourlanature@saint-etienne-metropole.fr)



Saint-Etienne Métropole  
2 Avenue Grüner - CS 80257 - 42006 Saint-Etienne Cedex 1

[www.saint-etienne-metropole.fr](http://www.saint-etienne-metropole.fr)



11 rue René Cassin  
42 100 Saint-Etienne

[loire@fne-aura.org](mailto:loire@fne-aura.org)

04 77 41 46 60



Agir pour  
la biodiversité

11 rue René Cassin  
42 100 Saint-Etienne

[loire@lpo.fr](mailto:loire@lpo.fr)

04 77 41 46 90



Coordination : Emilie Joly - FNE Loire

Maquette : Anna Marsollier - FNE Loire

Rédaction : Emilie Joly, Anna Marsollier, Amélie Potignon - FNE Loire ; Emmanuel Véricel, Nicolas Lorenzini - LPO AuRA

Relecture : Renaud Doitrand - FNE Loire ; François Jeanne - LPO AuRA

© photos : Hêtraie (p.1) : Mathieu Mercier - CBN Massif central ; Azuré (p.1) : Mickael Villemagne - FNE Loire ; Paysage (p.2) : Emmanuel Véricel - LPO AuRA ; Azuré (p.3) : Emmanuel Véricel - LPO AuRA ; Hirondelle (p.3) : Guillaume Allemand - LPO AuRA ; Barbastelle (p.3) : Bénédicte Canal - LPO AuRA

Publication : 08/2023

Projet financé par l'OFB et Plan France Relance

