

La biodiversité à ... La Grand-Croix

Lancé en 2021, l'Atlas de la Biodiversité interCommunale (ABC) de Saint-Etienne Métropole a permis d'améliorer les connaissances naturalistes sur le territoire, de mieux les prendre en compte dans les projets d'aménagement du territoire et de les partager au plus grand nombre.

Les données présentées dans ce document ont été recueillies au cours de l'ABC entre 2021 et 2023 mais également lors de prospections antérieures. Elles ne sont pas exhaustives mais font ressortir les connaissances actuelles de la biodiversité sur la commune.

La Grand-Croix : Fiche d'identité

Superficie : 4.05 km²
 Nombre d'habitants (en 2020) : 5 100
 Altitude minimale et maximale : 274–427 m

Les chiffres clés

170 espèces végétales
 148 espèces animales
 dont 18 patrimoniales

Un milieu naturel remarquable



Boisements

Une espèce phare



Le sympétrum du Piémont

(*Sympetrum pedemontanum*)

Les espèces à La Grand-Croix

Groupe d'espèces	Nombre de données	Nombre d'espèces (à l'échelle de la métropole)	Nombre d'espèces sur liste rouge* (à l'échelle de la métropole)
Mammifères (sans chauves-souris)	61	11 (43)	2 (11)
Chauves-souris	10	3 (24)	0 (12)
Oiseaux	1714	80 (222)	15 (65)
dont nicheurs	796	54 (145)	18 (72)
Reptiles	33	3 (15)	0 (4)
Amphibiens	12	3 (16)	0 (6)
Odonates	25	15 (52)	1 (16)
Papillons	94	33 (109)	0 (9)
Végétaux	247	170 (1912)	0 (38)
Total	2196	318 (2393)	18 (161)

* espèces sur Liste Rouge de l'UICN (NT, VU, EN, CR)

Zoom sur les enjeux

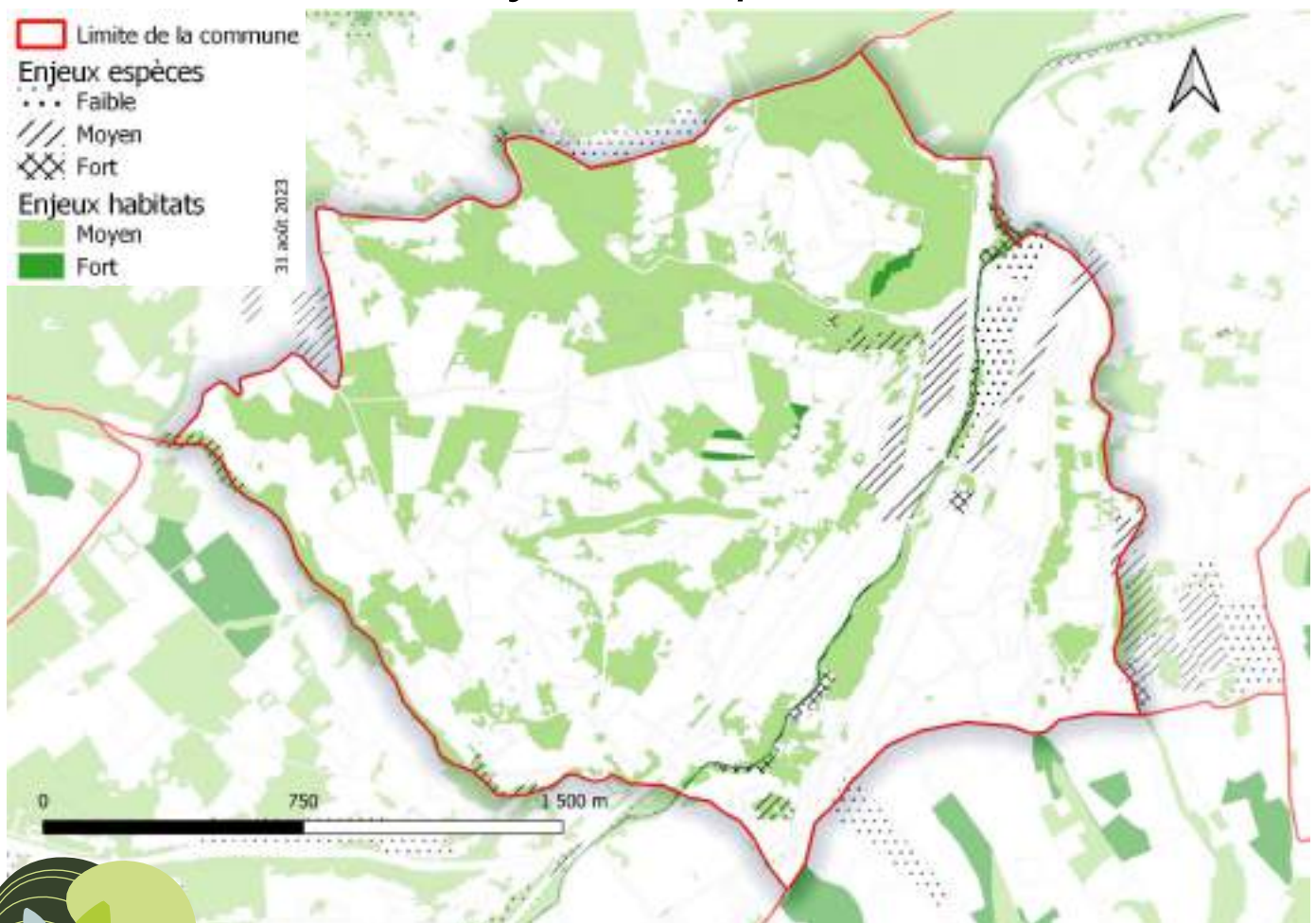
Sur la moitié nord de la commune, moins urbanisée, le plateau de Combérigol est encore occupé par des prairies naturelles intéressantes et les boisements dominant les vallons du ruisseau des Arcs et de la Faverge constituent également des zones refuges à proximité de la vallée du Gier.

Le Gier et sa ripisylve, bien que largement colonisée par les espèces exotiques envahissantes, reste un corridor de déplacement et un habitat pour de nombreuses espèces aquatiques.

Le Gier et sa ripisylve



La carte des zones à enjeux métropolitains



Projet financé par l'OFB et Plan France Relance

Focus sur les espèces patrimoniales

Le martinet à ventre blanc ⚠️

Plus grand martinet d'Europe, le martinet à ventre blanc se reconnaît à ses ailes en faux et son ventre blanc. En ville, il niche dans les fissures et interstices des bâtiments. La plus grande colonie connue en France réside sur le territoire, à Saint-Etienne. L'espèce est également présente dans les vallées du Gier et de l'Ondaine.



La barbastelle d'Europe ⚠️

Chiroptère de taille moyenne, la barbastelle se reconnaît grâce à son pelage et sa peau sombres, son nez ratatiné et ses oreilles larges. Cette espèce fréquente les forêts de feuillus et le bocage mais gîte fréquemment dans le bâti. La barbastelle est connue dans la majorité des communes de la métropole.



Le sympétrum du Piémont

Le sympétrum du Piémont est caractérisé par la bande brune qui traverse ses quatre ailes. Il fréquente les eaux stagnantes ou faiblement courantes et notamment les milieux pionniers. L'espèce est connue principalement dans le secteur des gorges mais aussi sur quelques secteurs des communes de Lorette et la Grand-Croix.



⚠️ Espèce protégée

Atouts

- Les vallons boisés sur le ruisseau des Arcs et de la Faverge et les prairies naturelles dominant ces vallons et sur le plateau autour de Combérigol.

- Le Gier et ses milieux annexes (ripisylve, lits de galets).

Pressions

- Urbanisation pavillonnaire menaçant les derniers milieux agricoles de la commune et notamment les prairies naturelles.

Pistes d'action (basées sur le Guide en faveur de la biodiversité)

- Préservation des prairies naturelles (Fiche P2)
- Eteindre l'éclairage nocturne (Fiche P6)
- Communiquer et sensibiliser les habitants à la nature communale (Fiches S)
- Intégrer la biodiversité au bâti (Fiche P14)

Pour aller plus loin...

Pour davantage de ressources techniques et bibliographiques, vous pouvez consulter le site :
engageepourlanature.saint-etienne-metropole.fr

Pour toute question concernant cette action, vous pouvez nous contacter via :
engageepourlanature@saint-etienne-metropole.fr



Saint-Etienne Métropole
2 Avenue Grüner - CS 80257 - 42006 Saint-Etienne Cedex 1

www.saint-etienne-metropole.fr



11 rue René Cassin
42 100 Saint-Etienne

loire@fne-aura.org

04 77 41 46 60



Agir pour
la biodiversité

11 rue René Cassin
42 100 Saint-Etienne

loire@lpo.fr

04 77 41 46 90



Coordination : Emilie Joly - FNE Loire

Maquette : Anna Marsollier - FNE Loire

Rédaction : Emilie Joly, Anna Marsollier, Amélie Potignon - FNE Loire ; Emmanuel Véricel, Nicolas Lorenzini - LPO AuRA

Relecture : Renaud Doitrand - FNE Loire ; François Jeanne - LPO AuRA

© photos : Boisement (p.1) : Amélie Potignon - FNE Loire ; Sympétrum (p.1) : André Ulmer - FNE Loire ; Gier (p.2) : Amélie Potignon - FNE Loire ; Martinet (p.3) : Alexandre Laubin - LPO AuRA ; Sympétrum (p.3) : André Ulmer - FNE Loire ; Barbastelle (p.3) : Bénédicte Canal - LPO AuRA

Publication : 08/2023

Projet financé par l'OFB et Plan France Relance

