

# La biodiversité à ... La Ricamarie

Lancé en 2021, l'Atlas de la Biodiversité interCommunale (ABC) de Saint-Etienne Métropole a permis d'améliorer les connaissances naturalistes sur le territoire, de mieux les prendre en compte dans les projets d'aménagement du territoire et de les partager au plus grand nombre.

Les données présentées dans ce document ont été recueillies au cours de l'ABC entre 2021 et 2023 mais également lors de prospections antérieures. Elles ne sont pas exhaustives mais font ressortir les connaissances actuelles de la biodiversité sur la commune.

## La Ricamarie : Fiche d'identité

Superficie : 6.95 km<sup>2</sup>  
 Nombre d'habitants (en 2020) : 7 943  
 Altitude minimale et maximale : 528–841 m

## Les chiffres clés

365 espèces végétales  
 189 espèces animales  
 dont 24 patrimoniales

## Un milieu naturel remarquable



Boisements

## Une espèce phare



Le martinet à ventre blanc  
(*Tachymarptis melba*)

## Les espèces à La Ricamarie

Groupe d'espèces	Nombre de données	Nombre d'espèces (à l'échelle de la métropole)	Nombre d'espèces sur liste rouge* (à l'échelle de la métropole)
Mammifères (sans chauves-souris)	83	17 (43)	2 (11)
Chauves-souris	14	8 (24)	3 (12)
Oiseaux	2399	97 (222)	14 (65)
dont nicheurs	1062	72 (145)	24 (72)
Reptiles	42	8 (15)	1 (4)
Amphibiens	14	7 (16)	2 (6)
Odonates	8	5 (52)	1 (16)
Papillons	135	47 (109)	0 (9)
Végétaux	1455	365 (1912)	1 (38)
Total	4150	554 (2393)	24 (161)

\* espèces sur Liste Rouge de l'UICN (NT, VU, EN, CR)

## Zoom sur les enjeux

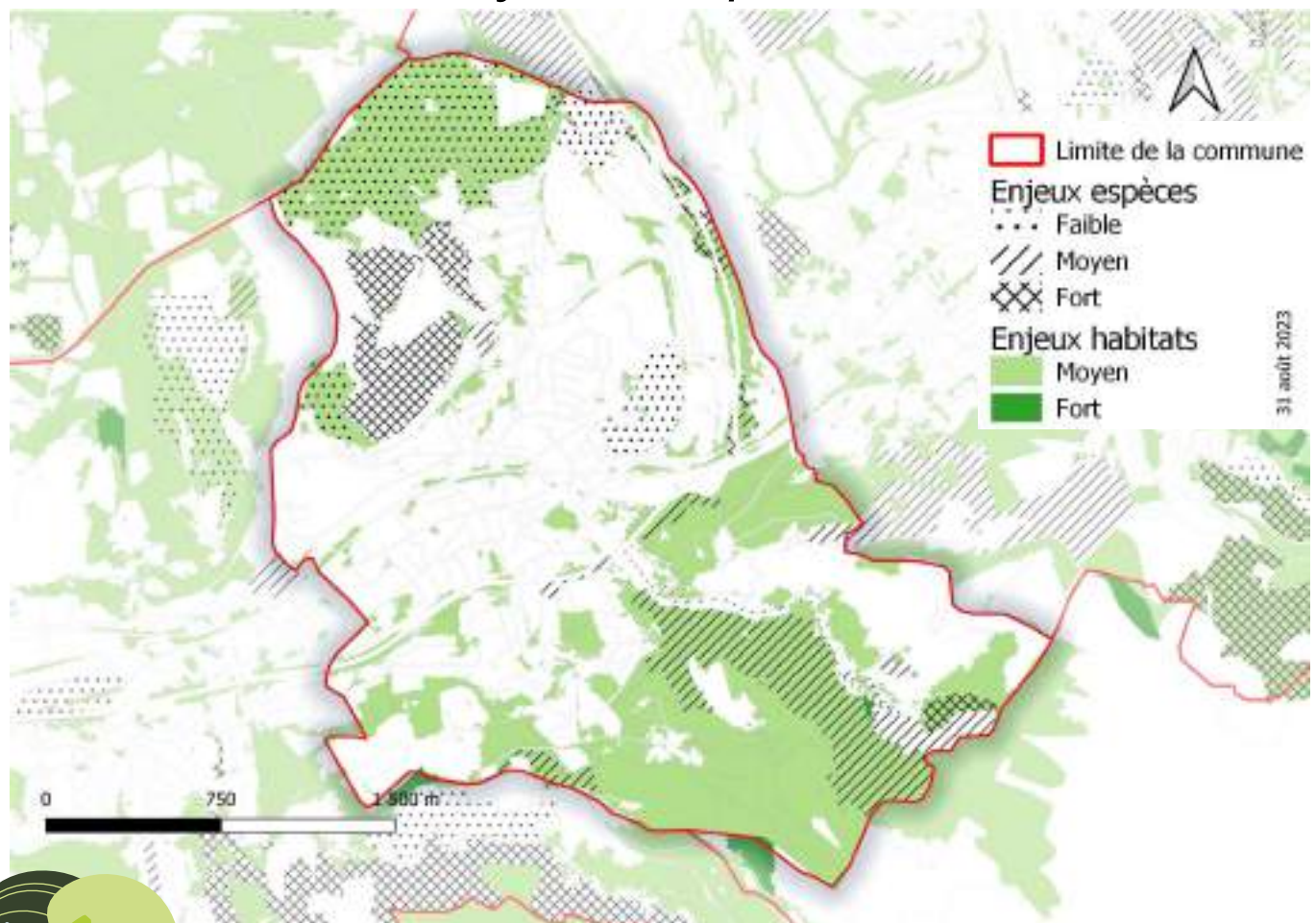
Bien que barré d'un barrage, la vallée de l'Ondenon constitue un espace remarquable de la commune regroupant un cours d'eau, des versants boisés diversifiés, des landes à ajoncs nains et des affleurements rocheux.

Des ensembles de prairies naturelles sont toujours présents sur le versant nord du Pilat près de la Chavanna tout comme sur le rebord sud du plateau du Bessy, au dessus de la Rivoire.



Vue de la vallée de l'Ondenon depuis le barrage

## La carte des zones à enjeux métropolitains



# Focus sur les espèces patrimoniales

## La coronelle lisse ⚠️

Petite couleuvre grise présentant une nuque sombre et de grosses écailles sur la tête, elle est souvent confondue avec les vipères. Elle apprécie les landes, les lisières, le bocage et les zones pierreuses dont les murs.



## Le crapaud calamite ⚠️

Crapaud de taille moyenne et trapu, le calamite a une ligne dorsale médiane jaune. Il fréquente des points d'eau temporaires et peu profonds. Il est présent au sud de la plaine du Forez, sur la couronne stéphanoise mais aussi sur les plateaux bordant les gorges de la Loire.



## Le martinet à ventre blanc ⚠️

Plus grand martinet d'Europe, le martinet à ventre blanc se reconnaît à ses ailes en faux et son ventre blanc. En ville, il niche dans les fissures et interstices des bâtiments. La plus grande colonie connue en France réside sur le territoire, à Saint-Etienne. L'espèce est également présente dans les vallées du Gier et de l'Ondaine.



⚠️ Espèce protégée

## Atouts

- Landes à ajonc nain et boisements mixtes de la vallée de l'Ondaine.
- Prairies naturelles de la Chavanna (versant nord du Pilat) et de la Rivoire (versant sud du plateau du Bessy).
- Réouverture de l'Ondaine dans la Ricamarie.

## Pressions

- Menaces sur les prairies naturelles sur les versants du Pilat et le plateau du Bessy avec un maillage bocager très lâche.
- Urbanisation possible sur les coteaux de part et d'autre de la vallée de l'Ondaine.

## Pistes d'action (basées sur le Guide en faveur de la biodiversité)

- Préserver et restaurer le réseau de haies (Fiche P1)
- Préserver les prairies naturelles (Fiche P2)
- Intégrer la biodiversité au bâti (Fiche P14)
- Eteindre l'éclairage nocturne (Fiche P6)
- Communiquer et sensibiliser les habitants à la nature communale (Fiches S)

## Pour aller plus loin...

Pour davantage de ressources techniques et bibliographiques, vous pouvez consulter le site : [engageepourlanature.saint-etienne-metropole.fr](http://engageepourlanature.saint-etienne-metropole.fr)

Pour toute question concernant cette action, vous pouvez nous contacter via : [engageepourlanature@saint-etienne-metropole.fr](mailto:engageepourlanature@saint-etienne-metropole.fr)



Saint-Etienne Métropole  
2 Avenue Grüner - CS 80257 - 42006 Saint-Etienne Cedex 1

[www.saint-etienne-metropole.fr](http://www.saint-etienne-metropole.fr)



11 rue René Cassin  
42 100 Saint-Etienne

[loire@fne-aura.org](mailto:loire@fne-aura.org)

04 77 41 46 60



Agir pour  
la biodiversité

11 rue René Cassin  
42 100 Saint-Etienne

[loire@lpo.fr](mailto:loire@lpo.fr)

04 77 41 46 90



Coordination : Emilie Joly - FNE Loire

Maquette : Anna Marsollier - FNE Loire

Rédaction : Emilie Joly, Anna Marsollier, Amélie Potignon - FNE Loire ; Emmanuel Véricel, Nicolas Lorenzini - LPO AuRA

Relecture : Renaud Doitrand - FNE Loire ; François Jeanne - LPO AuRA

© photos : Boisement (p.1) : Amélie Potignon - FNE Loire ; Martinet (p.1) : Alexandre Laubin - LPO AuRA ; Barrage (p.2) : Amélie Potignon - FNE Loire ; Coronelle (p.3) : Eloïse André - FNE Loire ; Martinet (p.3) : Alexandre Laubin - LPO AuRA ; Calamite (p.3) : Bénédicte Canal - LPO AuRA

Publication : 08/2023

Projet financé par l'OFB et Plan France Relance

