

La biodiversité à ... La Terrasse-sur-Dorlay

Lancé en 2021, l'Atlas de la Biodiversité interCommunale (ABC) de Saint-Etienne Métropole a permis d'améliorer les connaissances naturalistes sur le territoire, de mieux les prendre en compte dans les projets d'aménagement du territoire et de les partager au plus grand nombre.

Les données présentées dans ce document ont été recueillies au cours de l'ABC entre 2021 et 2023 mais également lors de prospections antérieures. Elles ne sont pas exhaustives mais font ressortir les connaissances actuelles de la biodiversité sur la commune.

La Terrasse-sur-Dorlay : Fiche d'identité

Superficie : 8.69 km²
 Nombre d'habitants (en 2020) : 772
 Altitude minimale et maximale : 400–873 m

Les chiffres clés

406 espèces végétales
 224 espèces animales
 dont 37 patrimoniales

Un milieu naturel remarquable



Hêtraie

Une espèce phare



Le grand-duc d'Europe (*Bubo bubo*)

Les espèces à La Terrasse-sur-Dorlay

Groupe d'espèces	Nombre de données	Nombre d'espèces (à l'échelle de la métropole)	Nombre d'espèces sur liste rouge* (à l'échelle de la métropole)
Mammifères (sans chauves-souris)	144	16 (43)	2 (11)
Chauves-souris	126	12 (24)	4 (12)
Oiseaux	4642	119 (222)	27 (65)
dont nicheurs	2512	90 (145)	34 (72)
Reptiles	57	5 (15)	0 (4)
Amphibiens	28	5 (16)	1 (6)
Odonates	69	17 (52)	1 (16)
Papillons	272	50 (109)	1 (9)
Végétaux	1099	406 (1912)	1 (38)
Total	6437	630 (2393)	37 (161)

* espèces sur Liste Rouge de l'UICN (NT, VU, EN, CR)

Zoom sur les enjeux

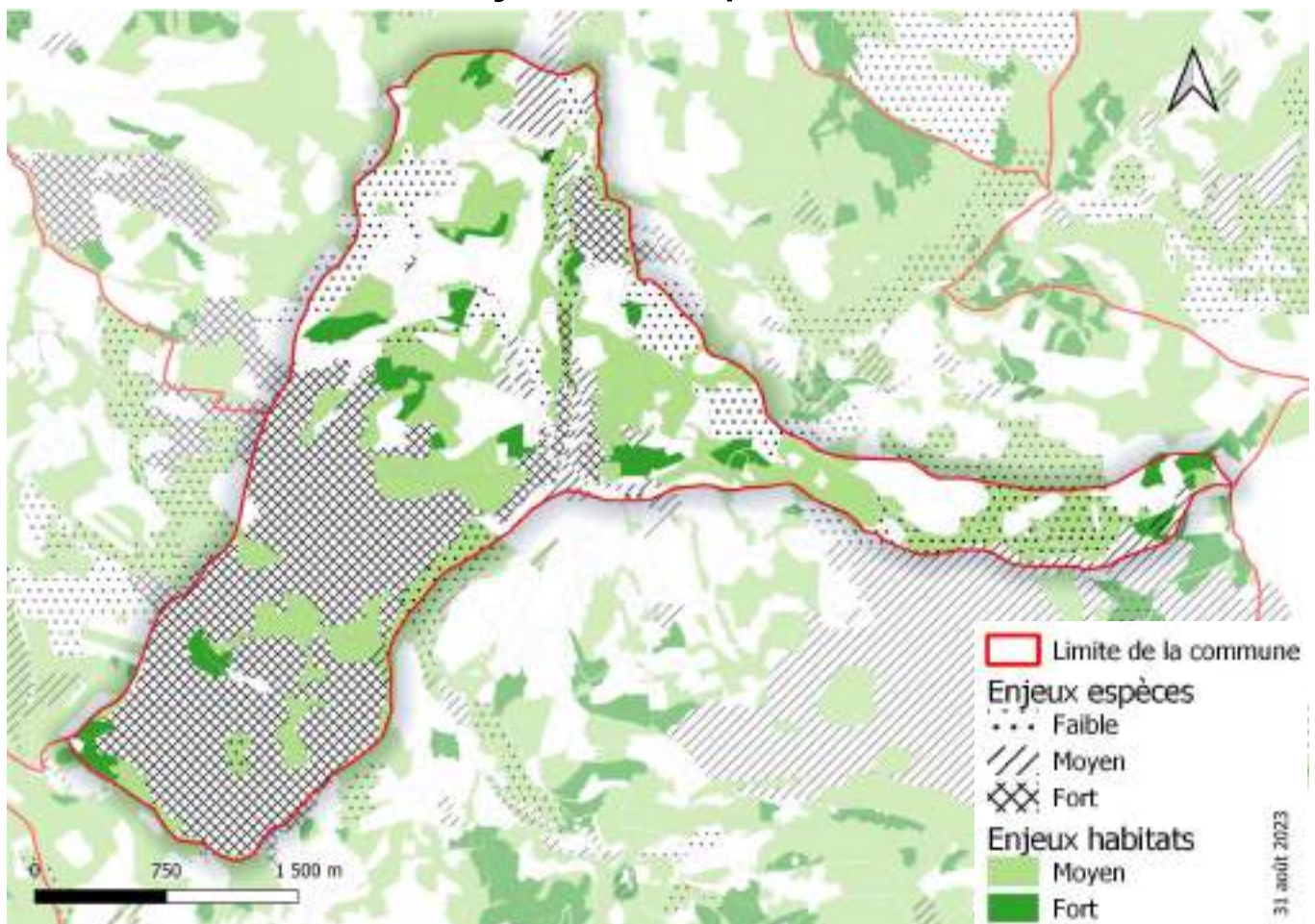
Les reliefs situés de part et d'autre du bourg et de la vallée du Dorlay sont constitués d'une mosaïque de pelouses sèches, parfois bordées de haies, de landes et de boisements mixtes qui abritent un certain nombre d'espèces patrimoniales caractéristiques des espaces agricoles préservés notamment sur le secteur entre Avaize et le Bois Bouchat ainsi que sur le Crêt de Marcoux.

Les boisements de feuillus et les affleurements rocheux de la vallée de la Mornante sont également remarquables.



Sous-bois en hêtraie

La carte des zones à enjeux métropolitains



Focus sur les espèces patrimoniales

La barbastelle d'Europe ⚠️

Chiroptère de taille moyenne, la barbastelle se reconnaît grâce à son pelage et sa peau sombres, son nez ratatiné et ses oreilles larges. Cette espèce fréquente les forêts de feuillus et le bocage mais gîte fréquemment dans le bâti. La barbastelle est connue dans la majorité des communes de la métropole.



Le grand-duc d'Europe ⚠️

Reconnaisable à son envergure et ses yeux orange, le plus grand rapace nocturne du monde niche principalement en falaise. La répartition du grand-duc d'Europe est très clairsemée sur le territoire de Saint-Etienne Métropole puisque l'espèce occupe principalement le secteur des gorges de la Loire, les monts du Lyonnais et le Pilat.

La pulicaire commune ⚠️

Plante annuelle de la famille des astéracées, la pulicaire commune forme de petites fleurs jaunes en capitule et peut atteindre une quarantaine de centimètres. Elle pousse au niveau de pâturages, en bords de chemins et dans les fossés.



⚠️ Espèce protégée

Atouts

- La vallée du Dorlay et ses affluents avec des boisements et des versants préservés.
- Les crêts et hauteurs dominant ces vallées avec des landes, des affleurements rocheux, des prairies et un maillage bocager encore en place par endroits.

Pressions

- Un entretien des haies parfois abandonné, parfois trop intensif, et des réaménagements de parcelles qui peuvent les faire disparaître.
- Une gestion forestière peu favorable à la biodiversité sur de grandes surfaces plantées en résineux et notamment des essences exotiques.

Pistes d'action (basées sur le Guide en faveur de la biodiversité)

- Préserver les prairies naturelles (Fiche P2)
- Préserver un espace pour la biodiversité sur un terrain communal (Fiche P6)
- Communiquer et sensibiliser les habitants à la nature communale (Fiches S)

Pour aller plus loin...

Pour davantage de ressources techniques et bibliographiques, vous pouvez consulter le site : engageepourlanature.saint-etienne-metropole.fr

Pour toute question concernant cette action, vous pouvez nous contacter via : engageepourlanature@saint-etienne-metropole.fr



Saint-Etienne Métropole
2 Avenue Grüner - CS 80257 - 42006 Saint-Etienne Cedex 1

www.saint-etienne-metropole.fr



11 rue René Cassin
42 100 Saint-Etienne

loire@fne-aura.org

04 77 41 46 60



Agir pour
la biodiversité

11 rue René Cassin
42 100 Saint-Etienne

loire@lpo.fr

04 77 41 46 90



Coordination : Emilie Joly - FNE Loire

Maquette : Anna Marsollier - FNE Loire

Rédaction : Emilie Joly, Anna Marsollier, Amélie Potignon - FNE Loire ; Emmanuel Véricel, Nicolas Lorenzini - LPO AuRA

Relecture : Renaud Doitrand - FNE Loire ; François Jeanne - LPO AuRA

© photos : Hêtraie (p.1) : Amélie Potignon - FNE Loire ; Grand-Duc (p.1) : Pascal et Lydie Dubois - LPO AuRA ; Hêtraie (p.2) : Laurent Chabrol - CBN Massif central ; Barbastelle (p.3) : Bénédicte Canal - LPO AuRA ; Grand-Duc (p.3) : René Diez - FNE Loire ; Pulicaire (p.3) : André Ulmer - FNE Loire

Publication : 08/2023

Projet financé par l'OFB et Plan France Relance

