

Lancé en 2021, l'Atlas de la Biodiversité interCommunale (ABC) de Saint-Etienne Métropole a permis d'améliorer les connaissances naturalistes sur le territoire, de mieux les prendre en compte dans les projets d'aménagement du territoire et de les partager au plus grand nombre.

Les données présentées dans ce document ont été recueillies au cours de l'ABC entre 2021 et 2023 mais également lors de prospections antérieures. Elles ne sont pas exhaustives mais font ressortir les connaissances actuelles de la biodiversité sur la commune.

La Valla-en-Gier : Fiche d'identité

Superficie : 34.78 km²
 Nombre d'habitants (en 2020) : 1 082
 Altitude minimale et maximale : 440–1388 m

Les chiffres clés

692 espèces végétales
 307 espèces animales
 dont 55 patrimoniales

Un milieu naturel remarquable



Eboulis

Une espèce phare



Le putois d'Europe (*Mustela putorius*)

Les espèces à La Valla-en-Gier

Groupe d'espèces	Nombre de données	Nombre d'espèces (à l'échelle de la métropole)	Nombre d'espèces sur liste rouge* (à l'échelle de la métropole)
Mammifères (sans chauves-souris)	555	29 (43)	6 (11)
Chauves-souris	121	12 (24)	3 (12)
Oiseaux	23307	144 (222)	33 (65)
dont nicheurs	10899	96 (145)	35 (72)
Reptiles	922	12 (15)	4 (4)
Amphibiens	258	7 (16)	1 (6)
Odonates	186	18 (52)	1 (16)
Papillons	2817	85 (109)	3 (9)
Végétaux	4451	692 (1912)	4 (38)
Total	32617	999 (2393)	55 (161)

* espèces sur Liste Rouge de l'UICN (NT, VU, EN, CR)

Zoom sur les enjeux

Le versant dominant le Gier entre le Planil et le secteur des barrages est composé d'une mosaïque de milieux semi-ouverts : landes, prairies mésophiles, haies, boisements de feuillus ou mixtes ...

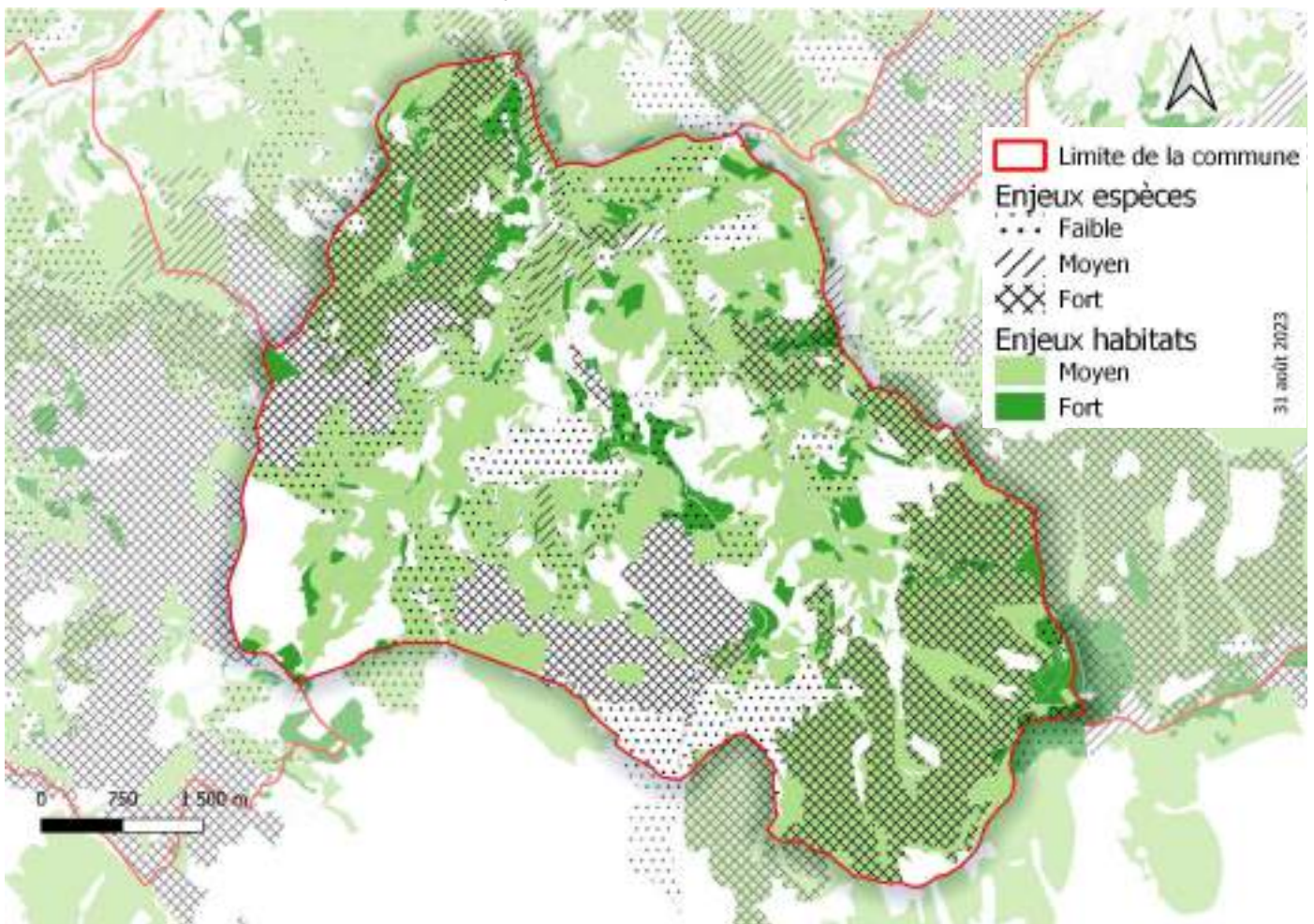
De nombreuses espèces remarquables y sont présentes notamment la pulsatile rouge sur les affleurements rocheux du Planil.

Les versants nord du Pilat, et notamment les vallons les plus frais, sont parfois constitués de hêtraie alors que la sapinière reste le peuplement dominant à l'étage montagnard.

Sous-bois en hêtraie



La carte des zones à enjeux métropolitains



Focus sur les espèces patrimoniales

Le putois d'Europe

Ce mammifère carnivore aux moeurs crépusculaires présente un pelage brun et un masque facial blanc. Il apprécie les secteurs boisés, y compris les ripisylves. Bien que présent sur une bonne partie du territoire, les observations restent très éparses.



L'azuré des orpins

Petit papillon sombre à liserés blancs et bleus sur le dessus et bleu-clair à points noirs et oranges sur le dessous, l'azuré des orpins fréquente les milieux ouverts chauds et rocailleux où il trouve ses plantes hôtes.



La vipère péliade: ⚠️

Petite vipère d'environ 50 centimètres, la péliade a l'œil rougeâtre et possède de grosses écailles sur la tête. Sous nos latitudes, elle fréquente les landes, les prairies humides et les tourbières. Elle est connue sur les hauteurs du Pilat (crêts).



⚠️ Espèce protégée

Atouts

- La grande étendue de milieux naturels bien préservés (landes, complexe de prairies naturelles, boisements de feuillus et mixte à l'étage collinéen, sapinières à l'étage montagnard...).

Pressions

- La gestion forestière pratiquée n'est pas toujours favorable à la biodiversité et à la préservation des sols (coupes rases et plantations de résineux).
- La déprise agricole sur les pentes risque de causer la raréfaction des prairies naturelles mésophiles les moins mécanisables.

Pistes d'action (basées sur le Guide en faveur de la biodiversité)

- Préserver les prairies naturelles (Fiche P2)
- Implanter des essences locales dans vos massifs fleuris (Fiche P12)
- Communiquer et sensibiliser les habitants à la nature communale (Fiches S)
- Améliorer la connaissance sur les papillons de la commune (Fiche C5)

Pour aller plus loin...

Pour davantage de ressources techniques et bibliographiques, vous pouvez consulter le site :
engageepourlanature.saint-etienne-metropole.fr

Pour toute question concernant cette action, vous pouvez nous contacter via :
engageepourlanature@saint-etienne-metropole.fr



Saint-Etienne Métropole
2 Avenue Grüner - CS 80257 - 42006 Saint-Etienne Cedex 1

www.saint-etienne-metropole.fr



11 rue René Cassin
42 100 Saint-Etienne

loire@fne-aura.org

04 77 41 46 60



Agir pour
la biodiversité

11 rue René Cassin
42 100 Saint-Etienne

loire@lpo.fr

04 77 41 46 90



Coordination : Emilie Joly - FNE Loire

Maquette : Anna Marsollier - FNE Loire

Rédaction : Emilie Joly, Anna Marsollier, Amélie Potignon -
FNE Loire ; Emmanuel Véricel, Nicolas Lorenzini - LPO AuRA

Relecture : Renaud Doitrand - FNE Loire ; François Jeanne -
LPO AuRA

© photos : Eboulis (p.1) : Amélie Potignon - FNE Loire ; Putois
(p.1) : André Ulmer - FNE Loire ; Hêtraie (p.2) : Laurent Chabrol
- CBN Massif central ; Putois (p.3) : FNE Rhône ; Vipère (p.3) :
Antoine Csutoros - FNE Loire ; Azuré (p.3) : Emmanuel Véricel
- LPO AuRA

Publication : 08/2023

Projet financé par l'OFB et Plan France Relance

