

Lancé en 2021, l'Atlas de la Biodiversité interCommunale (ABC) de Saint-Etienne Métropole a permis d'améliorer les connaissances naturalistes sur le territoire, de mieux les prendre en compte dans les projets d'aménagement du territoire et de les partager au plus grand nombre.

Les données présentées dans ce document ont été recueillies au cours de l'ABC entre 2021 et 2023 mais également lors de prospections antérieures. Elles ne sont pas exhaustives mais font ressortir les connaissances actuelles de la biodiversité sur la commune.

Lorette : Fiche d'identité

Superficie : 3.41 km²
 Nombre d'habitants (en 2020) : 4 746
 Altitude minimale et maximale : 257–500 m

Les chiffres clés

166 espèces végétales
 159 espèces animales
 dont 20 patrimoniales

Un milieu naturel remarquable



Landes

Une espèce phare



Le sympétrum déprimé
 (*Sympetrum depressiusculum*)

Les espèces à Lorette

Groupe d'espèces	Nombre de données	Nombre d'espèces (à l'échelle de la métropole)	Nombre d'espèces sur liste rouge* (à l'échelle de la métropole)
Mammifères (sans chauves-souris)	33	10 (43)	2 (11)
Chauves-souris	11	4 (24)	0 (12)
Oiseaux	1355	88 (222)	14 (65)
dont nicheurs	383	56 (145)	18 (72)
Reptiles	40	4 (15)	0 (4)
Amphibiens	13	3 (16)	0 (6)
Odonates	90	18 (52)	3 (16)
Papillons	88	31 (109)	0 (9)
Végétaux	346	166 (1912)	0 (38)
Total	1977	325 (2393)	20 (161)

* espèces sur Liste Rouge de l'UICN (NT, VU, EN, CR)

Zoom sur les enjeux

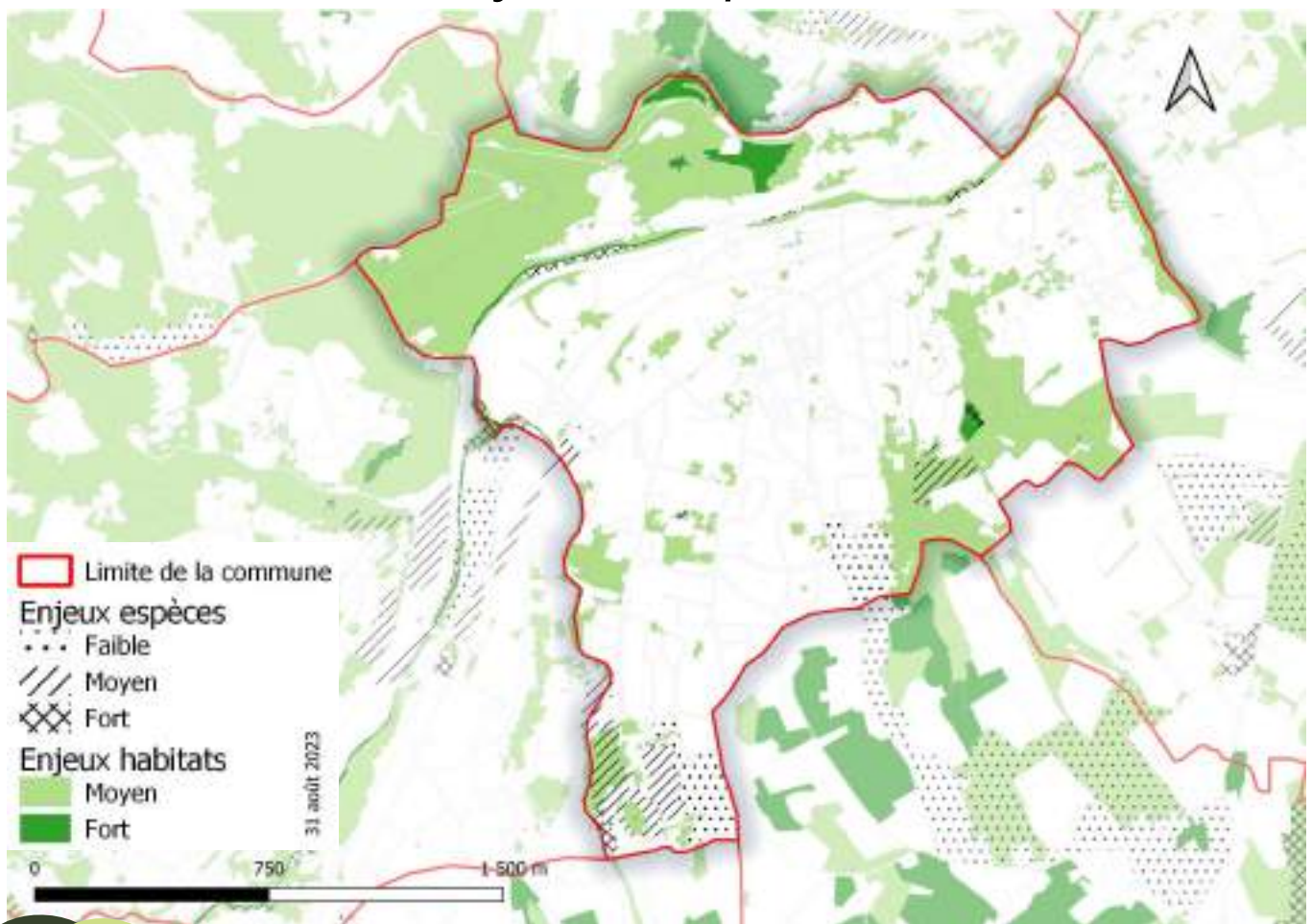
Le secteur du Plan, sur les hauteurs sud-est de la commune, a conservé les traces d'une exploitation agricole passée avec de petites parcelles situées sur les pentes. Certaines sont actuellement en déprise et vont finir par retourner à la forêt mais d'autres abritent encore l'alouette lulu ou le tarier pâtre, oiseaux spécialistes des milieux agricoles, en fort déclin sur le territoire.

Par ailleurs, les bassins artificiels de baignade et de phytoépuration abritent la reproduction de libellules rares et menacées, les symétrums du piémont et déprimé. Une gestion adaptée de ses bassins permettra de pérenniser ces populations d'espèces patrimoniales.

Bassin de phyto-
épuration à Lorette



La carte des zones à enjeux métropolitains



Focus sur les espèces patrimoniales

Le hérisson d'Europe:

Mammifère nocturne, le hérisson d'Europe est muni de piquants le protégeant des prédateurs. On le rencontre dans des milieux variés, et même parfois en ville. Encore relativement commun, il est présent sur tout le territoire de Saint-Etienne Métropole.



La barbastelle d'Europe: ⚠️

Chiroptère de taille moyenne, la barbastelle se reconnaît grâce à son pelage et sa peau sombres, son nez ratatiné et ses oreilles larges. Cette espèce fréquente les forêts de feuillus et le bocage mais gîte fréquemment dans le bâti. La barbastelle est connue dans la majorité des communes de la métropole.



Le sympétrum déprimé:

Ce sympétrum à pattes noires et à l'abdomen rouge, composé d'une double rangée de taches noires en forme de gouttelettes, se rencontre dans les eaux stagnantes subissant un assèchement à l'automne et à l'hiver. Sur le territoire, le gros des effectifs se trouve dans le secteur des gorges mais des populations ont également été observées notamment sur le barrage du Dorlay et sur la commune de Lorette.



⚠️ Espèce protégée

Atouts

- Boisements et landes thermophiles sur le versant sud du Jarez dominant le Gier vers le Télégraphe.
- Bâti ancien du centre-ville abritant des colonies de martinets à ventre blanc.
- Dernières petites parcelles agricoles, vestiges de l'exploitation passée sur le secteur du Plan.
- Bassins et leurs libellules.

Pressions

- Urbanisation encore possible sur la commune (habitat pavillonnaire, aménagement de zone d'activité...) sur les milieux agricoles ou naturels relictuels.
- Déprise agricole sur les versants les moins faciles à travailler.

Pistes d'action (basées sur le Guide en faveur de la biodiversité)

- Préserver les prairies naturelles (Fiche P2)
- Renforcer la gestion différenciée des espaces verts (Fiche P9)
- Intégrer la biodiversité dans le bâti (Fiche P14)
- Participer à la « Mission Hérisson » (Fiche C4)
- Communiquer et sensibiliser les habitants à la nature communale (Fiches S)

Pour aller plus loin...

Pour davantage de ressources techniques et bibliographiques, vous pouvez consulter le site :
engageepourlanature.saint-etienne-metropole.fr

Pour toute question concernant cette action, vous pouvez nous contacter via :
engageepourlanature@saint-etienne-metropole.fr



Saint-Etienne Métropole
2 Avenue Grüner - CS 80257 - 42006 Saint-Etienne Cedex 1

www.saint-etienne-metropole.fr



11 rue René Cassin
42 100 Saint-Etienne

loire@fne-aura.org

04 77 41 46 60



Agir pour
la biodiversité

11 rue René Cassin
42 100 Saint-Etienne

loire@lpo.fr

04 77 41 46 90



Coordination : Emilie Joly - FNE Loire

Maquette : Anna Marsollier - FNE Loire

Rédaction : Emilie Joly, Anna Marsollier, Amélie Potignon - FNE Loire ; Emmanuel Véricel, Nicolas Lorenzini - LPO AuRA

Relecture : Renaud Doitrand - FNE Loire ; François Jeanne - LPO AuRA

© photos : Landes (p.1) : Amélie Potignon - FNE Loire ; Sympétrum (p.1) : André Ulmer - FNE Loire ; Bassin (p.2) : Kévin Marie-Louise-Henriette - FNE Loire ; Hérisson (p.3) : André Ulmer - FNE Loire ; Sympétrum (p.3) : André Ulmer - FNE Loire ; Barbastelle (p.3) : Bénédicte Canal - LPO AuRA

Publication : 08/2023

Projet financé par l'OFB et Plan France Relance

