

Lancé en 2021, l'Atlas de la Biodiversité interCommunale (ABC) de Saint-Etienne Métropole a permis d'améliorer les connaissances naturalistes sur le territoire, de mieux les prendre en compte dans les projets d'aménagement du territoire et de les partager au plus grand nombre.

Les données présentées dans ce document ont été recueillies au cours de l'ABC entre 2021 et 2023 mais également lors de prospections antérieures. Elles ne sont pas exhaustives mais font ressortir les connaissances actuelles de la biodiversité sur la commune.

Rive-de-Gier : Fiche d'identité

Superficie : 7.33 km²
 Nombre d'habitants (en 2020) : 15 086
 Altitude minimale et maximale : 227–394 m

Les chiffres clés

66 espèces végétales
 173 espèces animales
 dont 27 patrimoniales

Un milieu naturel remarquable



Pelouse semi-sèche

Une espèce phare



Martinet à ventre blanc (*Tachymarptis melba*)

Les espèces à Rive-de-Gier

Groupe d'espèces	Nombre de données	Nombre d'espèces (à l'échelle de la métropole)	Nombre d'espèces sur liste rouge* (à l'échelle de la métropole)
Mammifères (sans chauves-souris)	50	14 (43)	3 (11)
Chauves-souris	6	4 (24)	1 (12)
Oiseaux	1918	100 (222)	22 (65)
dont nicheurs	469	58 (145)	22 (72)
Reptiles	16	2 (15)	0 (4)
Amphibiens	22	5 (16)	1 (6)
Odonates	17	14 (52)	0 (16)
Papillons	52	34 (109)	0 (9)
Végétaux	108	66 (1912)	0 (38)
Total	2189	239 (2393)	27 (161)

* espèces sur Liste Rouge de l'UICN (NT, VU, EN, CR)

Zoom sur les enjeux

Sur ce territoire très urbain, les derniers milieux agricoles situés sur le secteur de Soleymieux, Antouilleux et de la Micale sont très intéressants. Il y subsiste quelques mares, des prairies naturelles et un certain nombre d'espèces patrimoniales fréquentent les parcelles de cette zone.

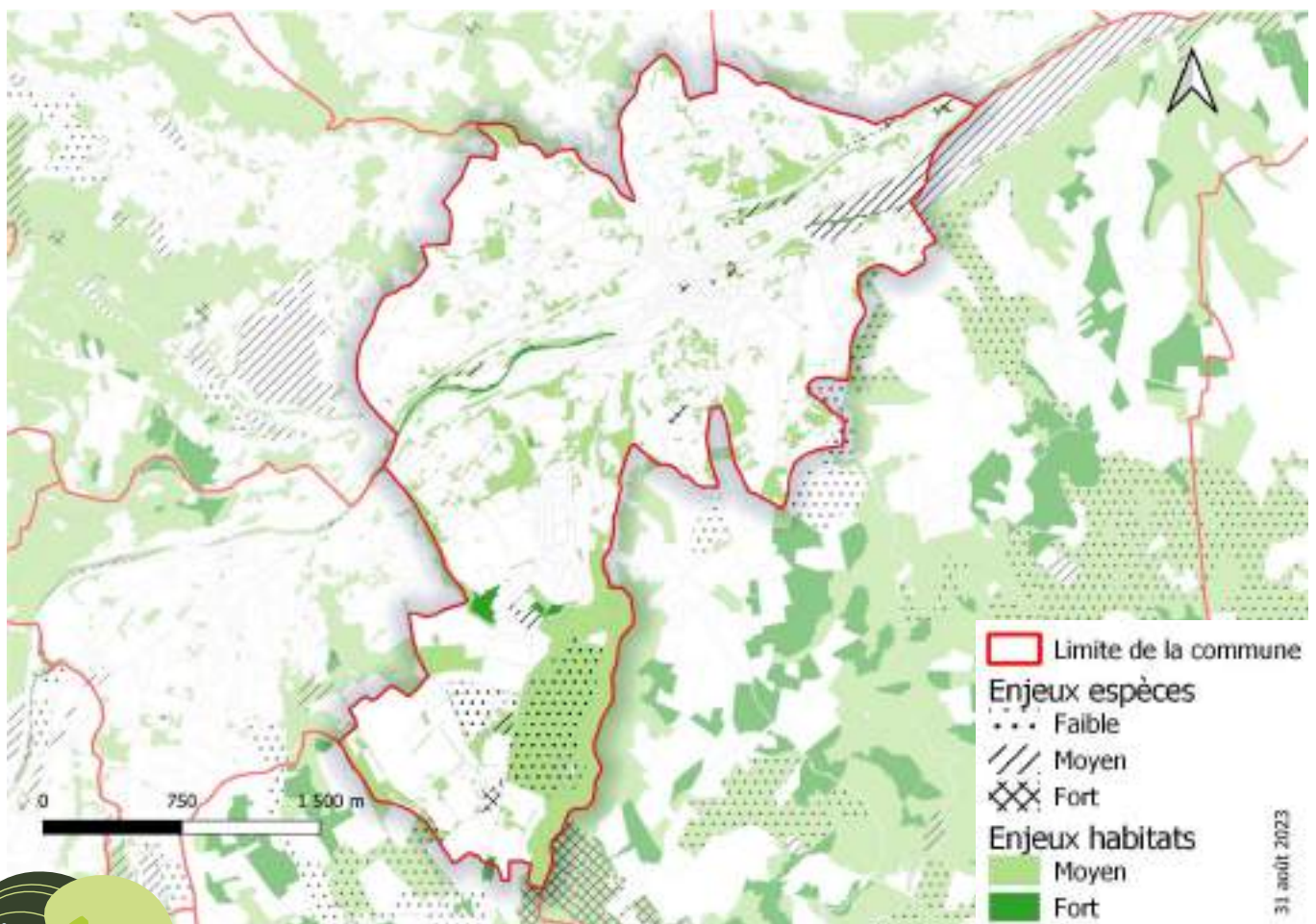
Des boisements thermophiles et de petites pelouses sèches très isolées sont également localisés autour des Flaches.

Enfin, le Gier et ses milieux annexes constituent à la fois un habitat et un corridor pour les espèces aquatiques comme le castor et la loutre.



Le Gier et ses berges réaménagées à Rive-de-Gier

La carte des zones à enjeux métropolitains



Focus sur les espèces patrimoniales

Martinet à ventre blanc : ⚠️

Plus grand martinet d'Europe, le martinet à ventre blanc se reconnaît à ses ailes en faux et son ventre blanc. En ville, il niche dans les fissures et interstices des bâtiments. La plus grande colonie connue en France réside sur le territoire, à Saint-Etienne. L'espèce est également présente dans les vallées du Gier et de l'Ondaine.



Hérisson d'Europe : ⚠️

Mammifère nocturne, le hérisson d'Europe est muni de piquants le protégeant des prédateurs. On le rencontre dans des milieux variés, et même parfois en ville. Encore relativement commun, il est présent sur tout le territoire de Saint-Etienne Métropole.



Sonneur à ventre jaune : ⚠️

Petit crapaud gris sur le dos et jaune marbré de noir sur le ventre, il a des pupilles en forme de cœur. Il fréquente les flaques et les ornières ensoleillées ainsi que les petites mares et sources en prairie.



⚠️ Espèce protégée

Atouts

- La découverte et le réaménagement du Gier à Couzon.
- Les parcelles agricoles vers la Micale.
- Le bâti historique et ses colonies de martinets à ventre blanc.

Pressions

- Banalisation des prairies naturelles et pratiques moins favorables aux espèces spécialistes.
- Assèchement et comblement des mares.
- Urbanisation des derniers secteurs agricoles et des pelouses sèches.

Pistes d'action (basées sur le Guide en faveur de la biodiversité)

- Améliorer les connaissances sur les mares (Fiche C2)
- Préserver les prairies naturelles et les mares (Fiches P2 et P3)
- Eteindre l'éclairage nocturne (Fiche P6)
- Intégrer la biodiversité dans le bâti (Fiche P14)
- Communiquer et sensibiliser les habitants à la nature communale (Fiches S) comme par exemple, organiser des animations pour les écoles et les structures socio-éducatives (Fiche S2)

Pour aller plus loin...

Pour davantage de ressources techniques et bibliographiques, vous pouvez consulter le site :
engageepourlanature.saint-etienne-metropole.fr

Pour toute question concernant cette action, vous pouvez nous contacter via :
engageepourlanature@saint-etienne-metropole.fr



Saint-Etienne Métropole
2 Avenue Grüner - CS 80257 - 42006 Saint-Etienne Cedex 1

www.saint-etienne-metropole.fr



11 rue René Cassin
42 100 Saint-Etienne

loire@fne-aura.org

04 77 41 46 60



Agir pour
la biodiversité

11 rue René Cassin
42 100 Saint-Etienne

loire@lpo.fr

04 77 41 46 90



Coordination : Emilie Joly - FNE Loire

Maquette : Anna Marsollier - FNE Loire

Rédaction : Emilie Joly, Anna Marsollier, Amélie Potignon - FNE Loire ; Emmanuel Véricel, Nicolas Lorenzini - LPO AuRA

Relecture : Renaud Doitrand - FNE Loire ; François Jeanne - LPO AuRA

© photos : Pelouse (p.1) : Amélie Potignon - FNE Loire ; Martinet (p.1) : Alexandre Laubin - LPO AuRA ; Loire (p.2) : Amélie Potignon - FNE Loire ; Martinet (p.3) : Alexandre Laubin - LPO AuRA ; Sonneur (p.3) : Emmanuel Véricel - LPO AuRA ; Hérisson (p.3) : Claude Guihard - LPO AuRA

Publication : 08/2023

Projet financé par l'OFB et Plan France Relance

