

# La biodiversité à ... Saint-Etienne

(hors Saint-Victor-sur-Loire)

Lancé en 2021, l'Atlas de la Biodiversité interCommunale (ABC) de Saint-Etienne Métropole a permis d'améliorer les connaissances naturalistes sur le territoire, de mieux les prendre en compte dans les projets d'aménagement du territoire et de les partager au plus grand nombre.

Les données présentées dans ce document ont été recueillies au cours de l'ABC entre 2021 et 2023 mais également lors de prospections antérieures. Elles ne sont pas exhaustives mais font ressortir les connaissances actuelles de la biodiversité sur la commune.

## Saint-Etienne : Fiche d'identité

Superficie : 57.5 km<sup>2</sup>  
 Nombre d'habitants (en 2020) : 174 082  
 Altitude minimale et maximale : 422–1117 m

## Les chiffres clés

866 espèces végétales  
 306 espèces animales  
 dont 66 patrimoniales

## Un milieu naturel remarquable



Affleurement rocheux

## Une espèce phare



Le martinet à ventre blanc  
 (*Tachymarptis melba*)

## Les espèces à Saint-Etienne

Groupe d'espèces	Nombre de données	Nombre d'espèces (à l'échelle de la métropole)	Nombre d'espèces sur liste rouge* (à l'échelle de la métropole)
Mammifères (sans chauves-souris)	1201	31 (43)	7 (11)
Chauves-souris	126	15 (24)	5 (12)
Oiseaux	51461	150 (222)	41 (65)
dont nicheurs	13287	93 (145)	37 (72)
Reptiles	334	11 (15)	2 (4)
Amphibiens	104	8 (16)	2 (6)
Odonates	102	17 (52)	1 (16)
Papillons	1105	74 (109)	1 (9)
Végétaux	13704	866 (1912)	7 (38)
<b>Total</b>	<b>68137</b>	<b>1172 (2393)</b>	<b>66 (161)</b>

\* espèces sur Liste Rouge de l'UICN (NT, VU, EN, CR)

## Zoom sur les enjeux

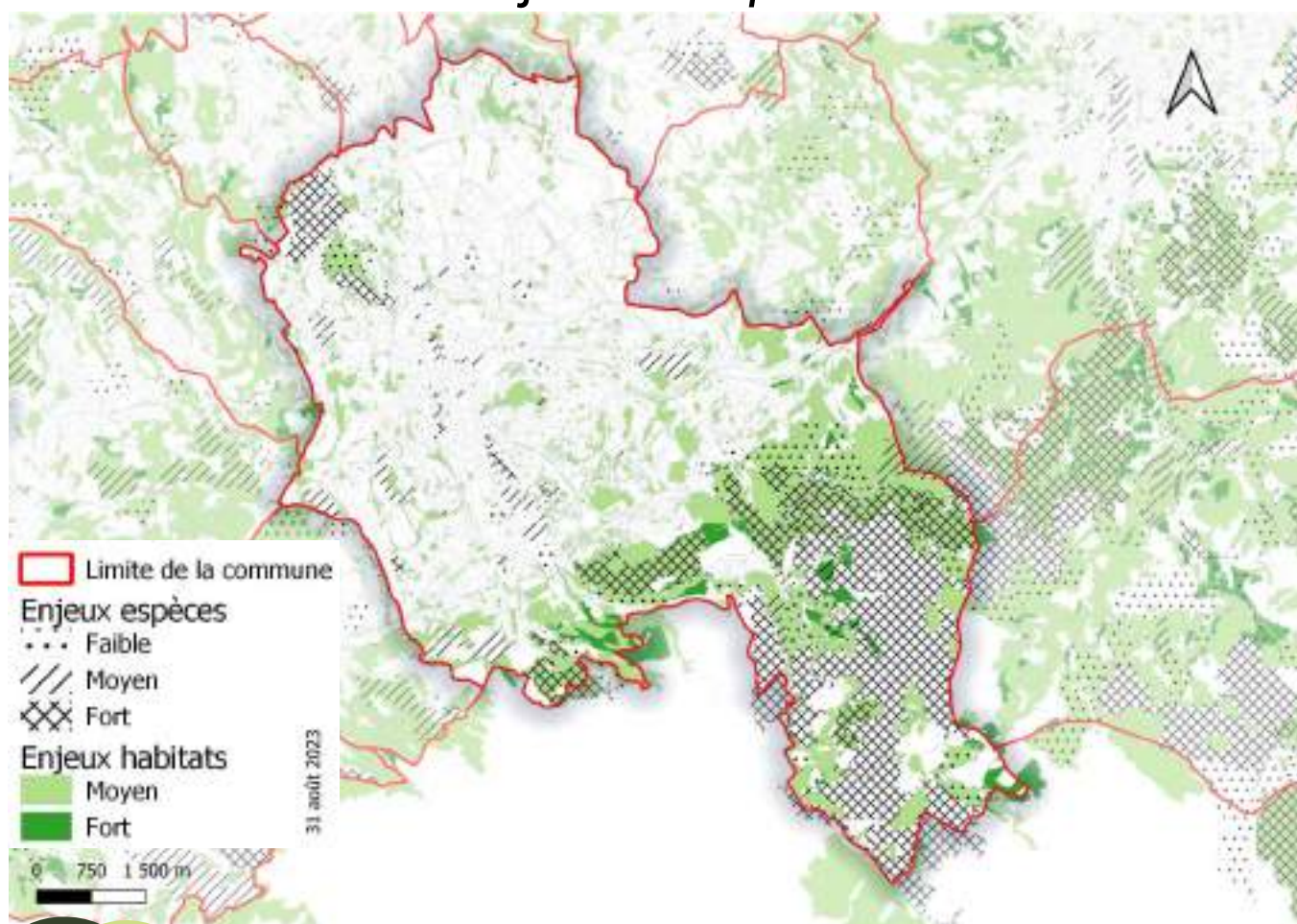
La vallée du Furan, à hauteur de Rochetaillée, présente une richesse de milieux remarquables avec des hêtraies entre le Prix Fait et Roche Cobière, des rochers et affleurements rocheux ainsi que des landes sur ce dernier site et des boisements thermophiles sur les pentes bien exposées.

Plus à l'est, les hauteurs de Salvaris sont constituées d'une mosaïque de prairies naturelles, de landes et de forêts préservées et offrant un panorama remarquable sur la ville.

Vue depuis l'estive de Salvaris



## La carte des zones à enjeux métropolitains





# Focus sur les espèces patrimoniales

## Martinet à ventre blanc : ⚠️

Plus grand martinet d'Europe, le martinet à ventre blanc se reconnaît à ses ailes en faux et son ventre blanc. En ville, il niche dans les fissures et interstices des bâtiments. La plus grande colonie connue en France réside sur le territoire, à Saint-Etienne.



## Loutre d'Europe : ⚠️

Mammifère carnivore, la loutre a un corps fuselé et son pelage brun est très dense. Elle vit le long des rivières mais également au bord des lacs et des rivières. Les loutres sont des animaux solitaires dont le territoire peut s'étendre jusqu'à une vingtaine de kilomètres pour les mâles.



## Coronelle lisse : ⚠️

Petite couleuvre grise présentant une nuque sombre et de grosses écailles sur la tête, elle est souvent confondue avec les vipères. Elle apprécie les landes, les lisières, le bocage et les zones pierreuses dont les murets.



⚠️ Espèce protégée

## Atouts

- Versants nord du Pilat (estive de Salvaris et vallée du Furan vers Rochetaillée).
- Parcs urbains en gestion différenciée.
- Centre ville accueillant la plus grosse colonie de martinets à ventre blanc de France.

## Pressions

- Déprise agricole sur les pentes du Pilat.
- Gestion forestière peu favorable à la biodiversité avec des coupes à blanc et des plantations de résineux.
- Urbanisation ou restauration du bâti sur des quartiers historiques qui pourrait menacer les espèces urbaines.

## Pistes d'action (basées sur le Guide en faveur de la biodiversité)

- Participer à l'enquête « Mission Hérisson » (Fiche C4).
- Eteindre l'éclairage nocturne (Fiche P6).
- Intégrer la biodiversité dans le bâti (Fiche P14).
- Communiquer et sensibiliser les habitants à la nature communale (Fiches S) comme par exemple, élaborer un jeu de piste pérenne sur la commune (Fiche S5).

## Pour aller plus loin...

Pour davantage de ressources techniques et bibliographiques, vous pouvez consulter le site : [engageepourlanature.saint-etienne-metropole.fr](http://engageepourlanature.saint-etienne-metropole.fr)

Pour toute question concernant cette action, vous pouvez nous contacter via : [engageepourlanature@saint-etienne-metropole.fr](mailto:engageepourlanature@saint-etienne-metropole.fr)



Saint-Etienne Métropole  
2 Avenue Grüner - CS 80257 - 42006 Saint-Etienne Cedex 1

[www.saint-etienne-metropole.fr](http://www.saint-etienne-metropole.fr)



11 rue René Cassin  
42 100 Saint-Etienne

[loire@fne-aura.org](mailto:loire@fne-aura.org)

04 77 41 46 60



Agir pour  
la biodiversité

11 rue René Cassin  
42 100 Saint-Etienne

[loire@lpo.fr](mailto:loire@lpo.fr)

04 77 41 46 90



Coordination : Emilie Joly - FNE Loire

Maquette : Anna Marsollier - FNE Loire

Rédaction : Emilie Joly, Anna Marsollier, Amélie Potignon - FNE Loire ; Emmanuel Véricel, Nicolas Lorenzini - LPO AuRA

Relecture : Renaud Doitrand - FNE Loire ; François Jeanne - LPO AuRA

© photos : Affleurement (p.1) : Amélie Potignon - FNE Loire ; Martinet (p.1) : Alexandre Laubin - LPO AuRA ; Salvaris (p.2) : Nicolas Lorenzini - LPO AuRA ; Martinet (p.3) : Alexandre Laubin - LPO AuRA ; Coronelle (p.3) : Mickaël Villemagne - FNE Loire ; Loutre (p.3) : Claire Brucy - LPO AuRA

Publication : 08/2023

Projet financé par l'OFB et Plan France Relance

