

Lancé en 2021, l'Atlas de la Biodiversité interCommunale (ABC) de Saint-Etienne Métropole a permis d'améliorer les connaissances naturalistes sur le territoire, de mieux les prendre en compte dans les projets d'aménagement du territoire et de les partager au plus grand nombre.

Les données présentées dans ce document ont été recueillies au cours de l'ABC entre 2021 et 2023 mais également lors de prospections antérieures. Elles ne sont pas exhaustives mais font ressortir les connaissances actuelles de la biodiversité sur la commune.

## Les chiffres clés

404 espèces végétales  
282 espèces animales  
dont 72 patrimoniales

## Saint-Galmier : Fiche d'identité

Superficie : 19.47 km<sup>2</sup>  
Nombre d'habitants (en 2020) : 5 837  
Altitude minimale et maximale : 357–551 m

## Un milieu naturel remarquable



Frênaie-chênaie

## Une espèce phare



La loutre d'Europe (*Lutra lutra*)

## Les espèces à Saint-Galmier

Groupe d'espèces	Nombre de données	Nombre d'espèces (à l'échelle de la métropole)	Nombre d'espèces sur liste rouge* (à l'échelle de la métropole)
Mammifères (sans chauves-souris)	747	26 (43)	6 (11)
Chauves-souris	65	12 (24)	5 (12)
Oiseaux	23725	147 (222)	45 (65)
dont nicheurs	9946	105 (145)	48 (72)
Reptiles	292	7 (15)	0 (4)
Amphibiens	306	13 (16)	4 (6)
Odonates	211	29 (52)	4 (16)
Papillons	1350	48 (109)	1 (9)
Végétaux	1033	404 (1912)	7 (38)
Total	27729	686 (2393)	72 (161)

\* espèces sur Liste Rouge de l'UICN (NT, VU, EN, CR)

## Zoom sur les enjeux

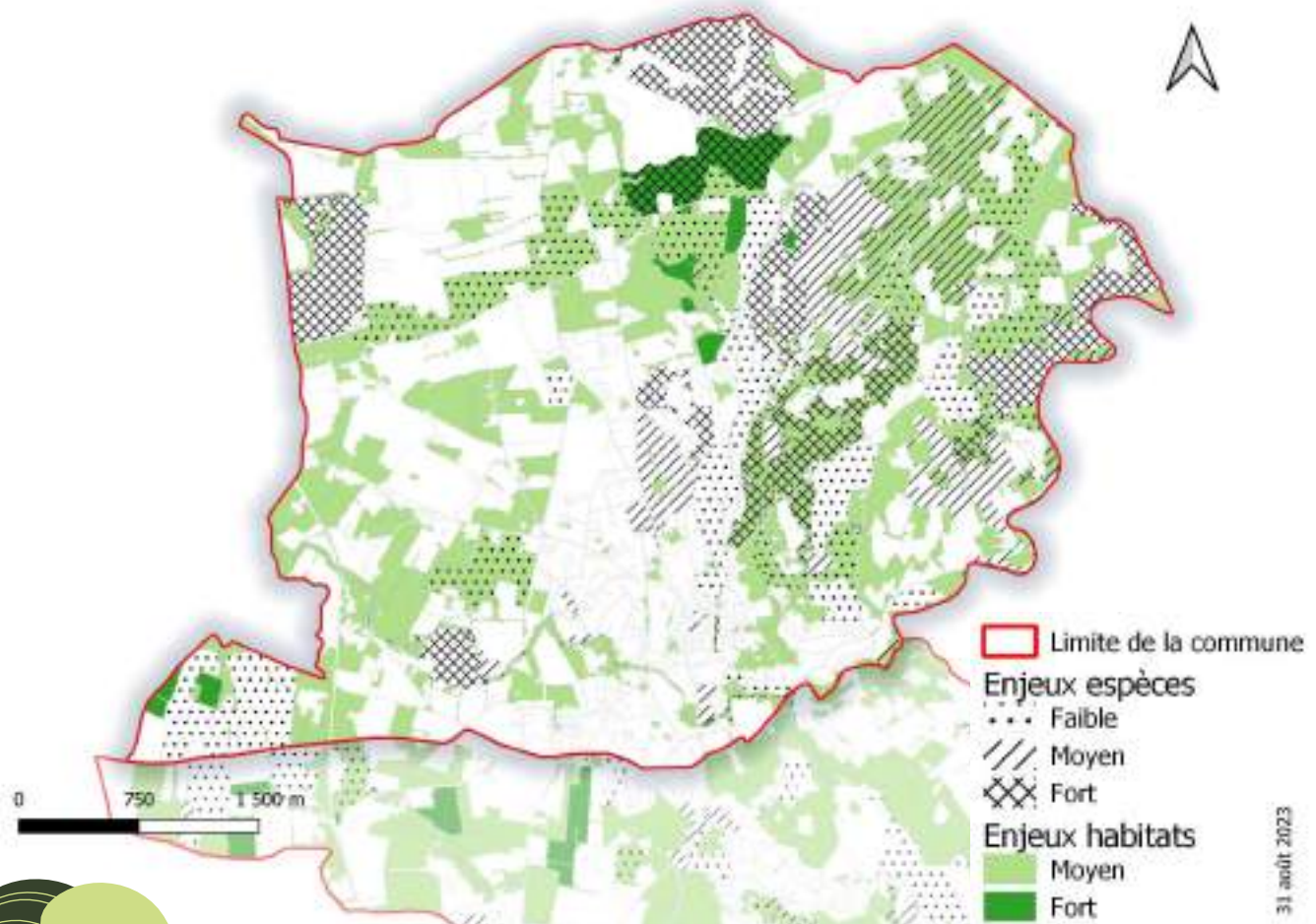
Le bois du Vernay situé au nord de la commune est un beau peuplement de chênes qui abrite un certain nombre d'espèces forestières spécialistes des vieilles forêts de plaine : le pic mar ou la barbastelle d'Europe par exemple.

Les boisements thermophiles et les pelouses sèches des coteaux dominant la vallée de la Coise sont également très intéressants tout comme les ensembles de prairies naturelles situées entre l'aérodrome et la Viallary.



*Frênaie-chênaie située à Saint-Galmier, dans le secteur de Rochepont*

## La carte des zones à enjeux métropolitains



# Focus sur les espèces patrimoniales

## Loutre d'Europe : ⚠️

Mammifère carnivore, la loutre a un corps fuselé et son pelage brun est très dense. Elle vit le long des rivières mais également au bord des lacs et des rivières. Les loutres sont des animaux solitaires dont le territoire peut s'étendre jusqu'à une vingtaine de kilomètres pour les mâles.



## Pic mar : ⚠️

Oiseau de taille moyenne, le pic mar arbore un plumage contrasté noir, blanc et rouge. Il fréquente les forêts de feuillus âgées, en plaine et à l'étage collinéen. Le pic mar est connu dans les forêts des monts du Lyonnais, de Saint-Galmier jusqu'à Saint-Martin-la-Plaine, et dans les gorges de la Loire.

## Triton crêté : ⚠️

Grand triton sombre au ventre jaune tacheté de noir, les mâles portent une crête dorsale au début du printemps. Il apprécie les mares profondes, ensoleillées et végétalisées dans le bocage.



⚠️ Espèce protégée

## Atouts

- La vallée de la Coise et plus particulièrement ses coteaux.
- L'ensemble des boisements de feuillus de plaine.
- Les prairies naturelles en plaine ainsi que celles situées sur les coteaux des Monts du Lyonnais.

## Pressions

- Urbanisation qui empiète encore marginalement sur des espaces agricoles voire naturels.
- Dégradation du paysage bocager par manque ou intensivité de l'entretien et sous l'effet du changement climatique.
- Banalisation des prairies avec l'adoption de pratiques moins favorables à la biodiversité.

## Pistes d'action (basées sur le Guide en faveur de la biodiversité)

- Préserver et restaurer le réseau de haies (Fiche P1) et les prairies naturelles (Fiche P2)
- Favoriser la présence de l'effraie des clochers (Fiche P5)
- Planter des essences locales dans les massifs fleuris (P12)
- Communiquer et sensibiliser les habitants à la nature communale (Fiches S) comme par exemple, élaborer un jeu de piste pérenne sur la commune (Fiche S5)

## Pour aller plus loin...

Pour davantage de ressources techniques et bibliographiques, vous pouvez consulter le site :

[engageepourlanature.saint-etienne-metropole.fr](http://engageepourlanature.saint-etienne-metropole.fr)

Pour toute question concernant cette action, vous pouvez nous contacter via :

[engageepourlanature@saint-etienne-metropole.fr](mailto:engageepourlanature@saint-etienne-metropole.fr)



Saint-Etienne Métropole  
2 Avenue Grüner - CS 80257 - 42006 Saint-Etienne Cedex 1

[www.saint-etienne-metropole.fr](http://www.saint-etienne-metropole.fr)



11 rue René Cassin  
42 100 Saint-Etienne

[loire@fne-aura.org](mailto:loire@fne-aura.org)

04 77 41 46 60



Agir pour  
la biodiversité

11 rue René Cassin  
42 100 Saint-Etienne

[loire@lpo.fr](mailto:loire@lpo.fr)

04 77 41 46 90



Coordination : Emilie Joly - FNE Loire

Maquette : Anna Marsollier - FNE Loire

Rédaction : Emilie Joly, Anna Marsollier, Amélie Potignon - FNE Loire ; Emmanuel Véricel, Nicolas Lorenzini - LPO AuRA

Relecture : Renaud Doitrand - FNE Loire ; François Jeanne - LPO AuRA

© photos : Frênaie (p.1) : Amélie Potignon - FNE Loire ; Loutre (p.1) : Claire Brucy - LPO AuRA ; Frênaie (p.2) : Amélie Potignon - FNE Loire ; Loutre (p.3) : Ludovic Tailland - FNE Loire ; Pic mar (p.3) : Bernard Jamet - LPO AuRA ; Triton (p.3) : Antoine Csutoros - FNE Loire

Publication : 08/2023

Projet financé par l'OFB et Plan France Relance

