

Lancé en 2021, l'Atlas de la Biodiversité interCommunale (ABC) de Saint-Etienne Métropole a permis d'améliorer les connaissances naturalistes sur le territoire, de mieux les prendre en compte dans les projets d'aménagement du territoire et de les partager au plus grand nombre.

Les données présentées dans ce document ont été recueillies au cours de l'ABC entre 2021 et 2023 mais également lors de prospections antérieures. Elles ne sont pas exhaustives mais font ressortir les connaissances actuelles de la biodiversité sur la commune.

Saint-Joseph : Fiche d'identité

Superficie : 8.05 km²
 Nombre d'habitants (en 2020) : 1 949
 Altitude minimale et maximale : 219–497 m

Les chiffres clés

238 espèces végétales
 196 espèces animales
 dont 27 patrimoniales

Un milieu naturel remarquable



Hêtraie

Une espèce phare



La barbastelle d'Europe
 (*Barbastella barbastellus*)

Les espèces à Saint-Joseph

Groupe d'espèces	Nombre de données	Nombre d'espèces (à l'échelle de la métropole)	Nombre d'espèces sur liste rouge* (à l'échelle de la métropole)
Mammifères (sans chauves-souris)	80	13 (43)	4 (11)
Chauves-souris	33	6 (24)	3 (12)
Oiseaux	3192	103 (222)	20 (65)
dont nicheurs	1646	74 (145)	29 (72)
Reptiles	48	6 (15)	0 (4)
Amphibiens	32	7 (16)	0 (6)
Odonates	60	23 (52)	0 (16)
Papillons	171	38 (109)	0 (9)
Végétaux	462	238 (1912)	0 (38)
Total	4078	434 (2393)	27 (161)

* espèces sur Liste Rouge de l'UICN (NT, VU, EN, CR)

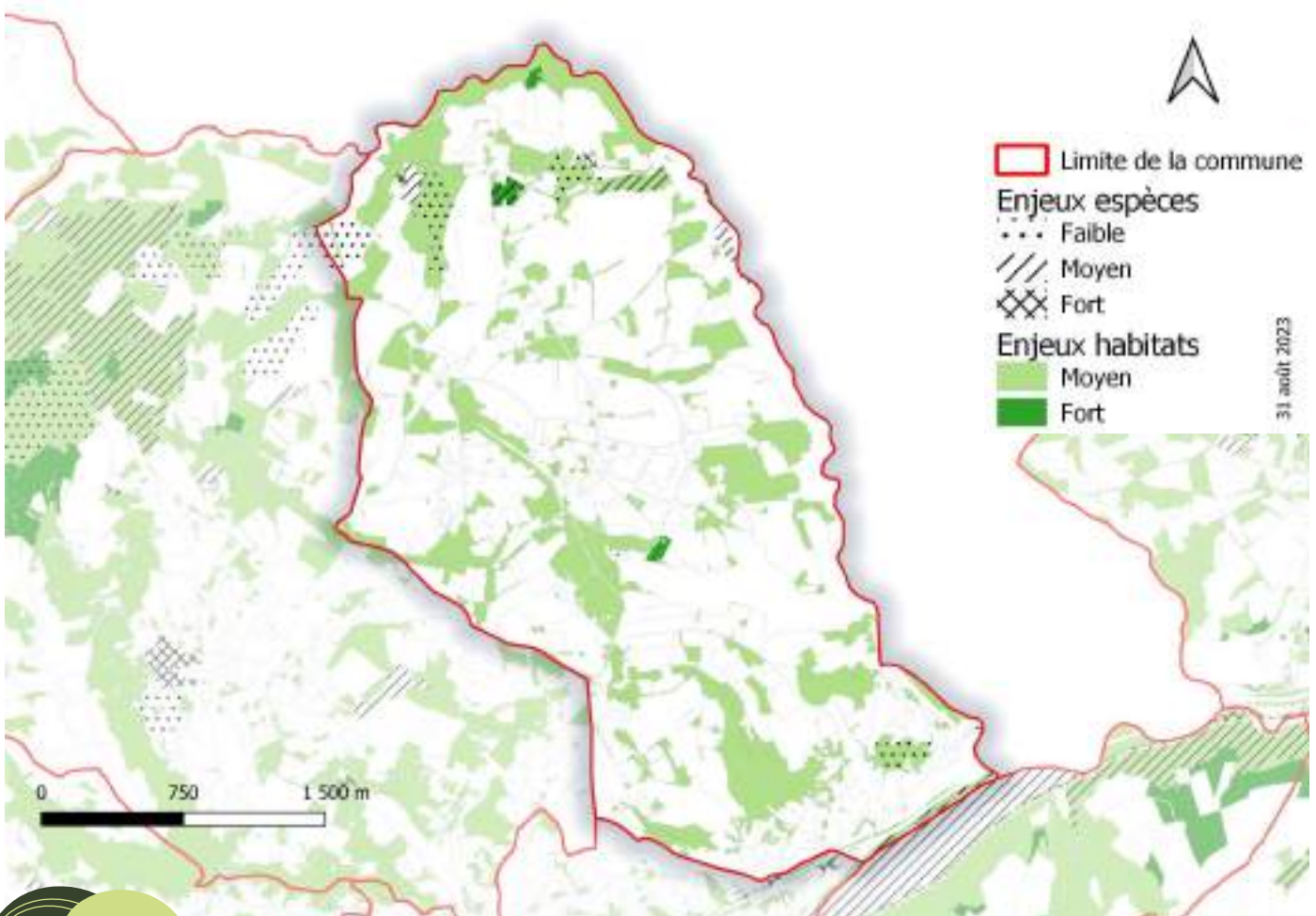
Zoom sur les enjeux

L'étroite vallée du Bozançon, qui borde la commune au nord et à l'est, comprend des habitats boisés dominés par les feuillus allant de la chênaie pubescente à la hêtraie selon l'exposition. Il s'agit du principal espace boisé du territoire et quelques espèces inféodées à ces habitats sont présentes et s'y reproduisent.



Sous-bois en hêtraie

La carte des zones à enjeux métropolitains



Focus sur les espèces patrimoniales

La barbastelle d'Europe: ⚠️

Chiroptère de taille moyenne, la barbastelle se reconnaît grâce à son pelage et sa peau sombres, son nez ratatiné et ses oreilles larges. Cette espèce fréquente les forêts de feuillus et le bocage mais gîte fréquemment dans le bâti. La barbastelle est connue dans la majorité des communes de la métropole.



Le busard cendré: ⚠️

Chez ce rapace de taille moyenne, le mâle est gris et blanc avec une bande noire sur les ailes tandis que la femelle présente un plumage brunâtre. Typique des milieux agricoles, cette espèce niche à même le sol.



La Loutre d'Europe: ⚠️

Mammifère carnivore, la loutre a un corps fuselé et son pelage brun est très dense. Elle vit le long des rivières mais également au bord des lacs et des rivières. Les loutres sont des animaux solitaires dont le territoire peut s'étendre jusqu'à une vingtaine de kilomètres pour les mâles.

⚠️ Espèce protégée

Atouts

- Réseau de friches autour du Crêt Bis-sieux avec de nombreuses espèces patrimoniales.
- Vallée boisée du Bozançon. Elle est même classée en Espace Naturel Sensible sur son versant rhodanien.

Pressions

- Bocage fortement dégradé sur une partie de la commune avec un entretien des haies le plus souvent inadapté, ce qui les fragilise d'autant plus.
- Raréfaction des prairies naturelles au profit des cultures et prairies artificielles plus productives.

Pistes d'action (basées sur le Guide en faveur de la biodiversité)

- Améliorer les connaissances sur l'Effraie des clochers (Fiche C3).
- Préserver et restaurer le réseau de haies (Fiche P1) et les prairies naturelles (Fiche P2).
- Planter des plantes vivaces locales dans les massifs fleuris (Fiche P12).
- Communiquer et sensibiliser les habitants à la nature communale (Fiches S) comme par exemple, organiser des chantiers participatifs (Fiche S6).

Pour aller plus loin...

Pour davantage de ressources techniques et bibliographiques, vous pouvez consulter le site : engageepourlanature.saint-etienne-metropole.fr

Pour toute question concernant cette action, vous pouvez nous contacter via : engageepourlanature@saint-etienne-metropole.fr



Saint-Etienne Métropole
2 Avenue Grüner - CS 80257 - 42006 Saint-Etienne Cedex 1

www.saint-etienne-metropole.fr



11 rue René Cassin
42 100 Saint-Etienne

loire@fne-aura.org

04 77 41 46 60



Agir pour
la biodiversité

11 rue René Cassin
42 100 Saint-Etienne

loire@lpo.fr

04 77 41 46 90



Coordination : Emilie Joly - FNE Loire

Maquette : Anna Marsollier - FNE Loire

Rédaction : Emilie Joly, Anna Marsollier, Amélie Potignon - FNE Loire ; Emmanuel Véricel, Nicolas Lorenzini - LPO AuRA

Relecture : Renaud Doitrand - FNE Loire ; François Jeanne - LPO AuRA

© photos : Hêtraie (p.1) : Amélie Potignon - FNE Loire ; Barbastelle (p.1) : Bénédicte Canal - LPO AuRA ; Hêtraie (p.2) : Laurent Chabrol - CBN Massif central ; Barbastelle (p.3) : Mélanie Higoa - FNE Loire ; Loutre (p.3) : Claire Brucy - LPO AuRA ; Busard (p.3) : Bertrand Tranchand - LPO AuRA

Publication : 08/2023

Projet financé par l'OFB et Plan France Relance

