

Lancé en 2021, l'Atlas de la Biodiversité interCommunale (ABC) de Saint-Etienne Métropole a permis d'améliorer les connaissances naturalistes sur le territoire, de mieux les prendre en compte dans les projets d'aménagement du territoire et de les partager au plus grand nombre.

Les données présentées dans ce document ont été recueillies au cours de l'ABC entre 2021 et 2023 mais également lors de prospections antérieures. Elles ne sont pas exhaustives mais font ressortir les connaissances actuelles de la biodiversité sur la commune.

## Saint-Nizier-de-Fornas : Fiche d'identité

Superficie : 15.88 km<sup>2</sup>  
 Nombre d'habitants (en 2020) : 660  
 Altitude minimale et maximale : 619–995 m

## Les chiffres clés

326 espèces végétales  
 298 espèces animales  
 dont 34 patrimoniales

## Un milieu naturel remarquable



Hêtraie

## Une espèce phare



Crapaud calamite (*Epidalea calamita*)

## Les espèces à Saint-Nizier-de-Fornas

Groupe d'espèces	Nombre de données	Nombre d'espèces (à l'échelle de la métropole)	Nombre d'espèces sur liste rouge* (à l'échelle de la métropole)
Mammifères (sans chauves-souris)	105	24 (43)	6 (11)
Chauves-souris	38	7 (24)	2 (12)
Oiseaux	2958	104 (222)	19 (65)
dont nicheurs	2128	77 (145)	30 (72)
Reptiles	21	8 (15)	2 (4)
Amphibiens	14	3 (16)	2 (6)
Odonates	56	17 (52)	2 (16)
Papillons	173	44 (109)	1 (9)
Végétaux	940	326 (1912)	0 (38)
Total	4305	533 (2393)	34 (161)

\* espèces sur Liste Rouge de l'UICN (NT, VU, EN, CR)

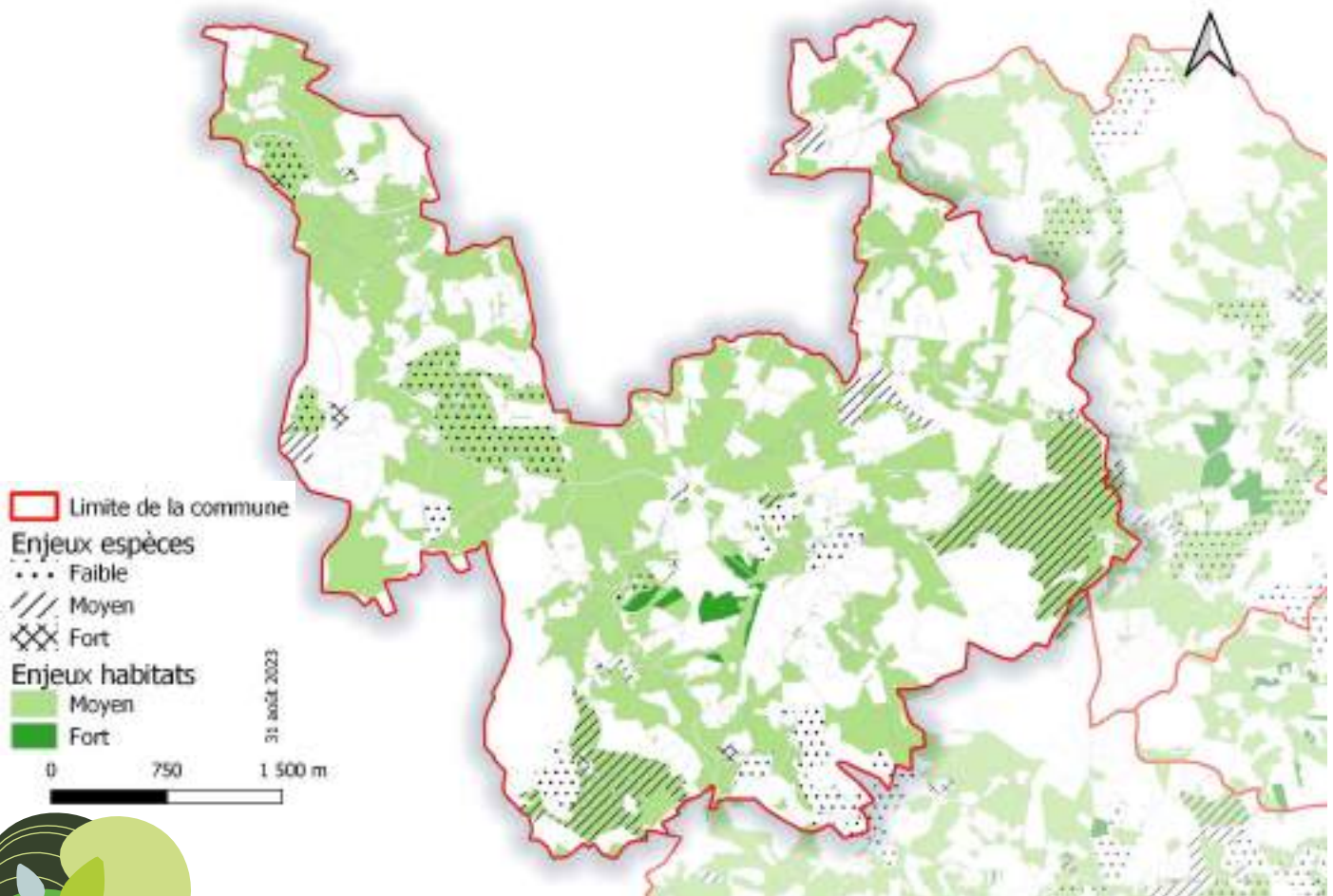
## Zoom sur les enjeux

La commune de Saint-Nizier-de-Fornas est dominée par des secteurs de polyculture et d'élevage ainsi que par des forêts. Un des secteurs les plus à enjeux de la commune est la partie amont du bassin versant du Bonson et du ruisseau de Talarand. Il présente encore quelques belles prairies naturelles de fauche et des prairies humides pâturées. On retrouve alors des espèces des milieux agricoles traditionnels (l'alouette des champs ou le bruant jaune) qui ne parviennent plus à se reproduire ailleurs sur le territoire de la commune.



*Paysage de prairies artificielles à Saint-Nizier-de-Fornas*

## La carte des zones à enjeux métropolitains



Projet financé par l'OFB et Plan France Relance

# Focus sur les espèces patrimoniales

## Crapaud calamite : ⚠️

Crapaud de taille moyenne et trapu, le calamite a une ligne dorsale médiane jaune. Il fréquente des points d'eau temporaires et peu profonds. Il est présent au sud de la plaine du Forez, sur la couronne stéphanoise mais aussi sur les plateaux bordant les gorges de la Loire.



## Murin de Bechstein : ⚠️

Reconnaisable à ses longues oreilles qui pointent vers l'avant de la tête, cette chauve-souris est très liée aux forêts de chênes dans lesquelles elle trouve des cavités favorables à sa reproduction. Seule une dizaine d'observations ont été faites de part et d'autre du territoire.

## Loutre d'Europe : ⚠️

Mammifère carnivore, la loutre a un corps fuselé et son pelage brun est très dense. Elle vit le long des rivières mais également au bord des lacs et des rivières. Les loutres sont des animaux solitaires dont le territoire peut s'étendre jusqu'à une vingtaine de kilomètres pour les mâles.



⚠️ Espèce protégée

## Atouts

- Prairies et vallons humides au niveau des têtes de bassin du Bonson et du ruisseau de Talarand.
- Mosaïque de milieux à l'échelle de la commune avec quelques boisements de feuillus, de rares secteurs bocagers, des zones de cultures et des hameaux en bâti traditionnel.

## Pressions

- Pratiques agricoles peu favorables aux espèces spécialistes avec une régression des prairies naturelles au profit des prairies artificielles et des cultures.
- Régression du bocage due à un entretien inadapté.
- Gestion forestière peu favorable à la biodiversité avec des coupes rases et des plantations de résineux.

## Pistes d'action (basées sur le Guide en faveur de la biodiversité)

- Améliorer les connaissances sur les mares (Fiche C2).
- Préserver et restaurer le réseau de haies (Fiche P1) et les prairies naturelles (Fiche P2).
- Protéger, créer et restaurer des mares (Fiche P3).
- Communiquer et sensibiliser les habitants à la nature communale (Fiches S) comme par exemple, organiser des chantiers participatifs (Fiche S6).

## Pour aller plus loin...

Pour davantage de ressources techniques et bibliographiques, vous pouvez consulter le site :  
[engageepourlanature.saint-etienne-metropole.fr](http://engageepourlanature.saint-etienne-metropole.fr)

Pour toute question concernant cette action, vous pouvez nous contacter via :  
[engageepourlanature@saint-etienne-metropole.fr](mailto:engageepourlanature@saint-etienne-metropole.fr)



Saint-Etienne Métropole  
2 Avenue Grüner - CS 80257 - 42006 Saint-Etienne Cedex 1

[www.saint-etienne-metropole.fr](http://www.saint-etienne-metropole.fr)



11 rue René Cassin  
42 100 Saint-Etienne

[loire@fne-aura.org](mailto:loire@fne-aura.org)

04 77 41 46 60



Agir pour  
la biodiversité

11 rue René Cassin  
42 100 Saint-Etienne

[loire@lpo.fr](mailto:loire@lpo.fr)

04 77 41 46 90



Coordination : Emilie Joly - FNE Loire

Maquette : Anna Marsollier - FNE Loire

Rédaction : Emilie Joly, Anna Marsollier, Amélie Potignon - FNE Loire ; Emmanuel Véricel, Nicolas Lorenzini - LPO AuRA

Relecture : Renaud Doitrand - FNE Loire ; François Jeanne - LPO AuRA

© photos : Hêtraie (p.1) : Amélie Potignon - FNE Loire ; Calamite (p.1) : Bénédicte Canal - LPO AuRA ; Prairies artificielles (p.2) : Emmanuel Véricel - LPO AuRA ; Calamite (p.3) : Yves Thonnieux - FNE Loire ; Murin (p.3) : Yoann Peyrard - LPO AuRA ; Loutre (p.3) : Claire Brucy - LPO AuRA

Publication : 08/2023

Projet financé par l'OFB et Plan France Relance

