

# La biodiversité à ... Saint-Paul-en-Jarez

Lancé en 2021, l'Atlas de la Biodiversité interCommunale (ABC) de Saint-Etienne Métropole a permis d'améliorer les connaissances naturalistes sur le territoire, de mieux les prendre en compte dans les projets d'aménagement du territoire et de les partager au plus grand nombre.

Les données présentées dans ce document ont été recueillies au cours de l'ABC entre 2021 et 2023 mais également lors de prospections antérieures. Elles ne sont pas exhaustives mais font ressortir les connaissances actuelles de la biodiversité sur la commune.

## Saint-Paul-en-Jarez : Fiche d'identité

Superficie : 19.98 km<sup>2</sup>  
 Nombre d'habitants (en 2020) : 4 793  
 Altitude minimale et maximale : 313–947 m

## Les chiffres clés

438 espèces végétales  
 237 espèces animales  
 dont 39 patrimoniales

## Un milieu naturel remarquable



Landes

## Une espèce phare



Le triton crêté (*Triturus cristatus*)

## Les espèces à Saint-Paul-en-Jarez

Groupe d'espèces	Nombre de données	Nombre d'espèces (à l'échelle de la métropole)	Nombre d'espèces sur liste rouge* (à l'échelle de la métropole)
Mammifères (sans chauves-souris)	211	24 (43)	3 (11)
Chauves-souris	21	10 (24)	4 (12)
Oiseaux	8178	117 (222)	27 (65)
dont nicheurs	3850	89 (145)	34 (72)
Reptiles	133	5 (15)	0 (4)
Amphibiens	53	10 (16)	4 (6)
Odonates	60	21 (52)	0 (16)
Papillons	300	50 (109)	0 (9)
Végétaux	1764	438 (1912)	1 (38)
Total	10720	675 (2393)	39 (161)

\* espèces sur Liste Rouge de l'UICN (NT, VU, EN, CR)

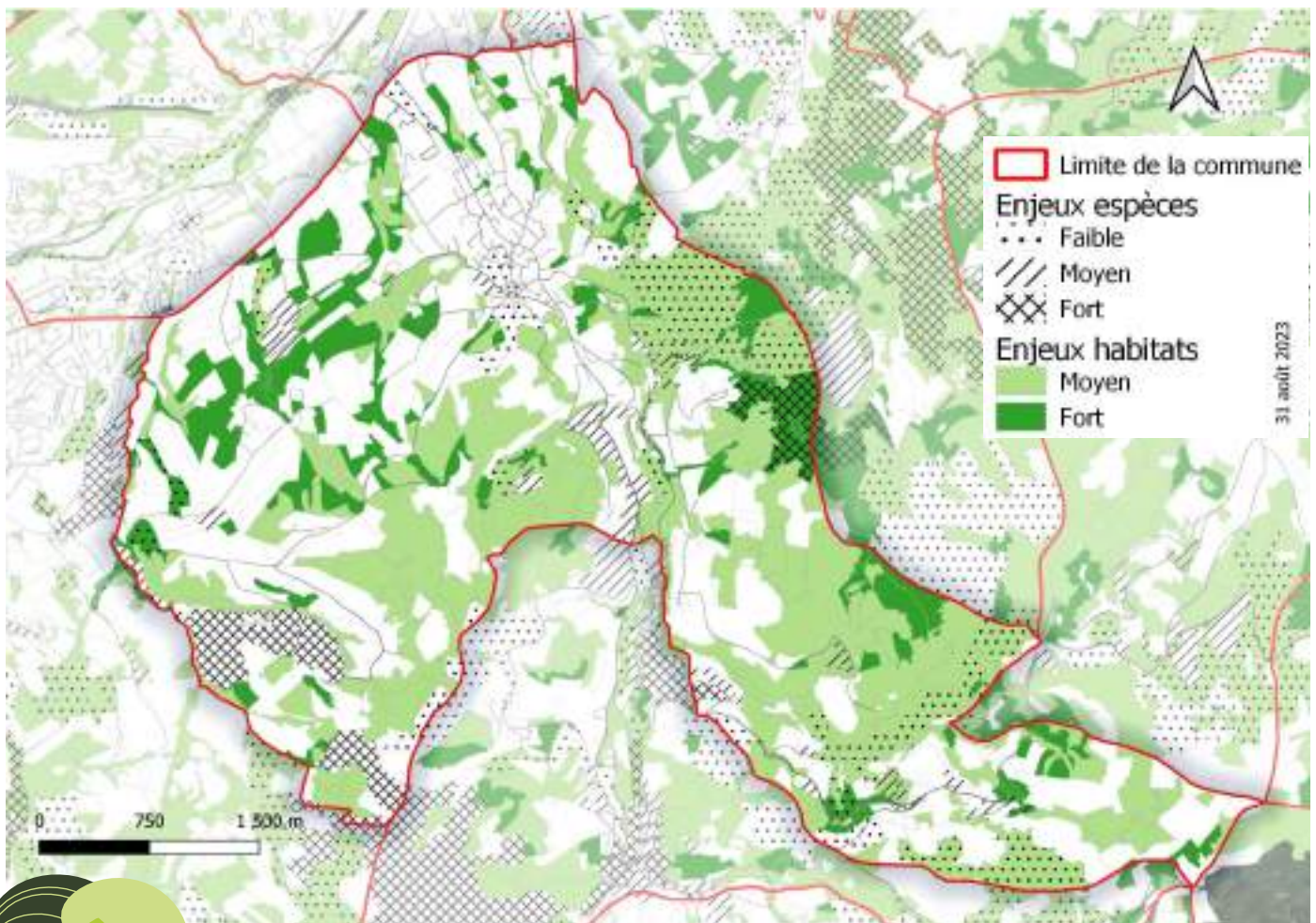
## Zoom sur les enjeux

Parmi les habitats à enjeux présents sur la commune de Saint-Paul-en-Jarez, nous pouvons citer les prairies de fauche sur le secteur de Vergalas qui sont des milieux riches en flore. Ces prairies sont des milieux intéressants car très peu exploités et très peu fertilisés. On peut, par exemple, y observer des busards cendrés et des pies grièches écorcheurs qui viennent se nourrir. La mosaïque formée par ces prairies avec les boisements est également importante dans la fonctionnalité écologique en permettant à une grande diversité d'espèces d'accomplir leur cycle de vie. Les prairies naturelles, de plus en plus rares, sont en régression car menacées par l'intensification des pratiques agricoles (sursemis, retournement, apport d'engrais).



*Flore diversifiée dans une prairie naturelle de fauche*

## La carte des zones à enjeux métropolitains



# Focus sur les espèces patrimoniales

## Triton crêté : ⚠️

Grand triton sombre au ventre jaune tacheté de noir, les mâles portent une crête dorsale au début du printemps. Il apprécie les mares profondes, ensoleillées et végétalisées dans le bocage.



## Milan royal : ⚠️

Ce rapace emblématique est caractérisé par sa queue rousse fourchue et une silhouette assez fine. Le milan royal niche dans des milieux boisés mais chasse de petits mammifères dans le bocage. Plusieurs couples sont connus sur le territoire.



## Loutre d'Europe : ⚠️

Mammifère carnivore, la loutre a un corps fuselé et son pelage brun est très dense. Elle vit le long des rivières mais également au bord des lacs et des rivières. Les loutres sont des animaux solitaires dont le territoire peut s'étendre jusqu'à une vingtaine de kilomètres pour les mâles.



⚠️ Espèce protégée

## Atouts

- La mosaïque de milieux diversifiés et riches sur une majorité de la commune.
- Le cours du Dorlay et sa ripisylve associée qui permet d'accueillir une flore et une faune remarquables et qui permet le déplacement de nombreuses espèces.
- La présence de landes de grandes superficies permettant à des espèces typiques de ces milieux de se reproduire.

## Pressions

- L'intensification des pratiques agricoles dégradant la richesse naturelle des prairies.
- L'urbanisation des secteurs proches du bourg.
- La pollution lumineuse qui perturbe les comportements et les déplacements des espèces nocturnes.

## Pistes d'action (basées sur le Guide en faveur de la biodiversité)

- Améliorer les connaissances relatives à l'Effraie des clochers (Fiche C3).
- Préserver et restaurer le réseau de haies (Fiche P1).
- Préserver les prairies naturelles (Fiche P2).
- Communiquer et sensibiliser les habitants à la nature communale (Fiches S) comme par exemple, organiser des chantiers participatifs (Fiche S6)

## Pour aller plus loin...

Pour davantage de ressources techniques et bibliographiques, vous pouvez consulter le site : [engageepourlanature.saint-etienne-metropole.fr](http://engageepourlanature.saint-etienne-metropole.fr)

Pour toute question concernant cette action, vous pouvez nous contacter via : [engageepourlanature@saint-etienne-metropole.fr](mailto:engageepourlanature@saint-etienne-metropole.fr)



Saint-Etienne Métropole  
2 Avenue Grüner - CS 80257 - 42006 Saint-Etienne Cedex 1

[www.saint-etienne-metropole.fr](http://www.saint-etienne-metropole.fr)



11 rue René Cassin  
42 100 Saint-Etienne

[loire@fne-aura.org](mailto:loire@fne-aura.org)

04 77 41 46 60



Agir pour  
la biodiversité

11 rue René Cassin  
42 100 Saint-Etienne

[loire@lpo.fr](mailto:loire@lpo.fr)

04 77 41 46 90



Coordination : Emilie Joly - FNE Loire

Maquette : Anna Marsollier - FNE Loire

Rédaction : Emilie Joly, Anna Marsollier, Amélie Potignon - FNE Loire ; Emmanuel Véricel, Nicolas Lorenzini - LPO AuRA

Relecture : Renaud Doitrand - FNE Loire ; François Jeanne - LPO AuRA

© photos : Landes (p.1) : Nicolas Lorenzini - LPO AuRA ; Triton (p.1) : Antoine Csutoros - FNE Loire ; Prairie (p.2) : Mathieu Mercier - CBN Massif central ; Triton (p.3) : Kevin Marie-Louise - FNE Loire ; Loutre (p.3) : Claire Brucy - LPO AuRA ; Milan (p.3) : René Diez - LPO AuRA

Publication : 08/2023

Projet financé par l'OFB et Plan France Relance

