

Lancé en 2021, l'Atlas de la Biodiversité interCommunale (ABC) de Saint-Etienne Métropole a permis d'améliorer les connaissances naturalistes sur le territoire, de mieux les prendre en compte dans les projets d'aménagement du territoire et de les partager au plus grand nombre.

Les données présentées dans ce document ont été recueillies au cours de l'ABC entre 2021 et 2023 mais également lors de prospections antérieures. Elles ne sont pas exhaustives mais font ressortir les connaissances actuelles de la biodiversité sur la commune.

Saint-Romain-en-Jarez : Fiche d'identité

Superficie : 16.96 km²
 Nombre d'habitants (en 2020) : 1 214
 Altitude minimale et maximale : 360–920 m

Les chiffres clés

288 espèces végétales
 233 espèces animales
 dont 43 patrimoniales

Un milieu naturel remarquable



Pelouse semi-sèche

Une espèce phare



Le busard cendré (*Circus pygargus*)

Les espèces à Saint-Romain-en-Jarez

Groupe d'espèces	Nombre de données	Nombre d'espèces (à l'échelle de la métropole)	Nombre d'espèces sur liste rouge* (à l'échelle de la métropole)
Mammifères (sans chauves-souris)	286	11 (43)	2 (11)
Chauves-souris	22	8 (24)	2 (12)
Oiseaux	15131	132 (222)	35 (65)
dont nicheurs	6929	85 (145)	34 (72)
Reptiles	119	5 (15)	0 (4)
Amphibiens	66	9 (16)	2 (6)
Odonates	90	18 (52)	1 (16)
Papillons	398	50 (109)	0 (9)
Végétaux	581	288 (1912)	1 (38)
Total	16693	521 (2393)	43 (161)

* espèces sur Liste Rouge de l'UICN (NT, VU, EN, CR)

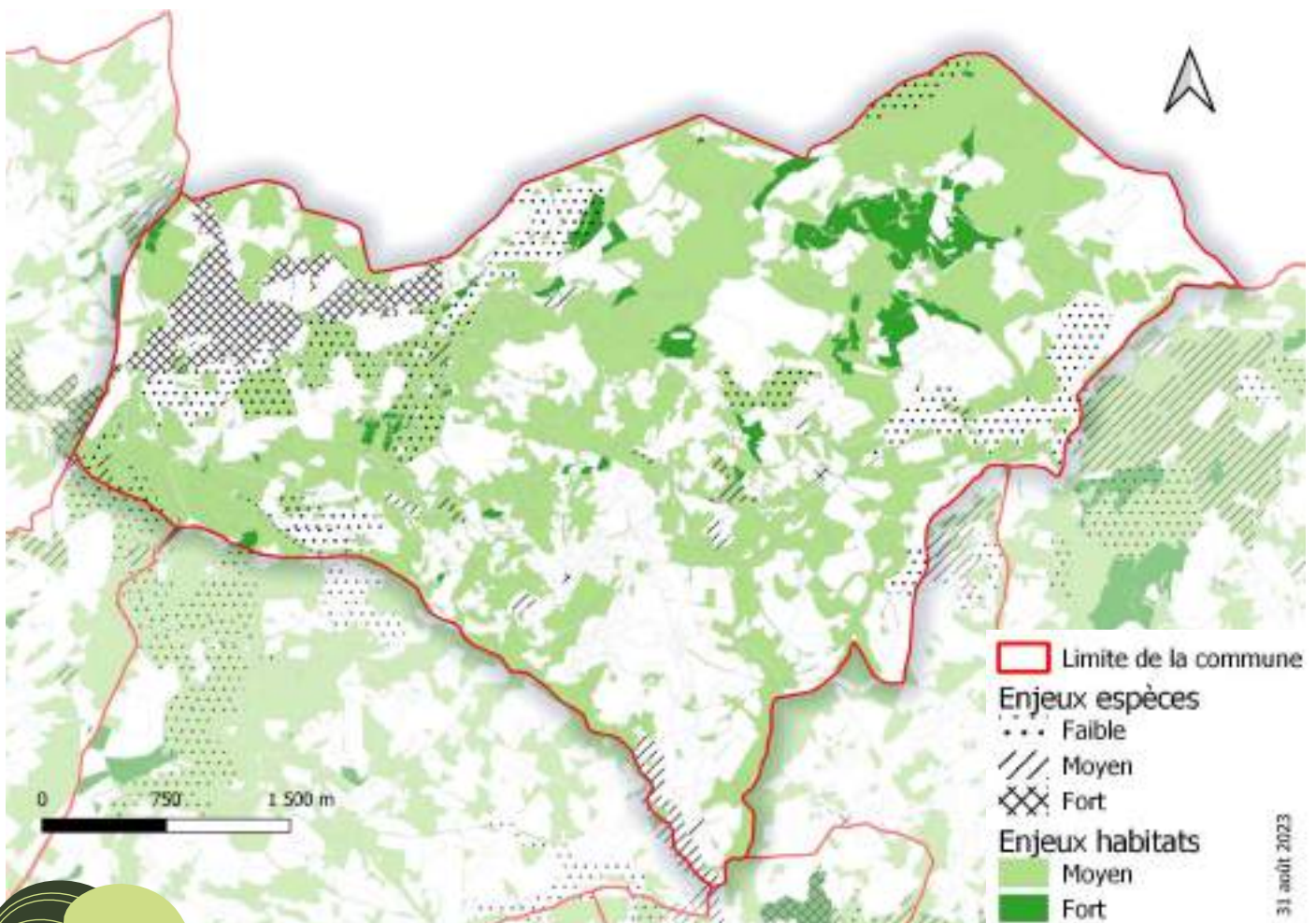
Zoom sur les enjeux

La commune de Saint-Romain-en-Jarez est marquée par un relief important sur l'ensemble de son territoire. Les habitats sont bien partagés avec une majorité de zones agricoles sur la partie sud et de nombreux boisements situés au nord, au niveau des hauts de pentes. Tout ceci donne des mosaïques de milieux intéressantes sur une bonne partie de la commune. Le secteur nord-est; entre Sevenas, la Trivolinière et le Bois des Feuilles, représente bien cette mosaïque d'habitats avec l'alternance de bois de feuillus et de prairies. Diverses espèces à enjeux sont connues dans cette zone, certaines sont forestières comme la bondrée apivore, l'écureuil roux et le pic noir, d'autres liées au bâti et jardins comme le chardonneret élégant, l'hirondelle rustique et le serin cini et d'autres encore liées aux milieux agricoles : l'alouette lulu, la pie-grièche écorcheur et le tarier pâtre.



Mosaïque de milieux à Saint-Romain-en-Jarez

La carte des zones à enjeux métropolitains



Focus sur les espèces patrimoniales

Busard cendré : ⚠️

Chez ce rapace de taille moyenne, le mâle est gris et blanc avec une bande noire sur les ailes tandis que la femelle présente un plumage brunâtre. Typique des milieux agricoles, cette espèce niche à même le sol.



Triton crêté : ⚠️

Grand triton sombre au ventre jaune tacheté de noir, les mâles portent une crête dorsale au début du printemps. Il apprécie les mares profondes, ensoleillées et végétalisées dans le bocage.



Barbastelle d'Europe : ⚠️

Chiroptère de taille moyenne, la barbastelle se reconnaît grâce à son pelage et sa peau sombres, son nez ratatiné et ses oreilles larges. Cette espèce fréquente les forêts de feuillus et le bocage mais gîte fréquemment dans le bâti. La barbastelle est connue dans la majorité des communes de la métropole.



⚠️ Espèce protégée

Atouts

- Une mosaïque de milieux riche sur une grande superficie de la commune.
- Des secteurs où le bocage est encore bien présent.
- La surface importante de boisements de feuillus sur les hauts de pente du nord du territoire communal.

Pressions

- Il faut garantir la préservation des haies encore présentes et si possible augmenter le linéaire de haies sur la commune.
- L'intensification des pratiques agricoles appauvrit les richesses naturelles présentes sur ces milieux.

Pistes d'action (basées sur le Guide en faveur de la biodiversité)

- Préserver et restaurer le réseau de haies (Fiche P1)
- Préserver les prairies naturelles (Fiche P2)
- Améliorer les connaissances des papillons de la commune (Fiche C5)
- Communiquer et sensibiliser les habitants à la nature communale (Fiches S) comme par exemple, organiser une animation avec une école ou dans une structure socio-éducative (Fiche S2)

Pour aller plus loin...

Pour davantage de ressources techniques et bibliographiques, vous pouvez consulter le site : engageepourlanature.saint-etienne-metropole.fr

Pour toute question concernant cette action, vous pouvez nous contacter via : engageepourlanature@saint-etienne-metropole.fr



Saint-Etienne Métropole
2 Avenue Grüner - CS 80257 - 42006 Saint-Etienne Cedex 1

www.saint-etienne-metropole.fr



11 rue René Cassin
42 100 Saint-Etienne

loire@fne-aura.org

04 77 41 46 60



Agir pour
la biodiversité

11 rue René Cassin
42 100 Saint-Etienne

loire@lpo.fr

04 77 41 46 90



Coordination : Emilie Joly - FNE Loire

Maquette : Anna Marsollier - FNE Loire

Rédaction : Emilie Joly, Anna Marsollier, Amélie Potignon - FNE Loire ; Emmanuel Véricel, Nicolas Lorenzini - LPO AuRA

Relecture : Renaud Doitrand - FNE Loire ; François Jeanne - LPO AuRA

© photos : Pelouse (p.1) : Amélie Potignon - FNE Loire ; Busard (p.1) : Bertrand Tranchand - LPO AuRA ; Paysage (p.2) : Bertrand Tranchand - LPO AuRA ; Busard (p.3) : René Diez - FNE Loire ; Barbastelle (p.3) : Bénédicte Canal - LPO AuRA ; Triton (p.3) : Antoine Csutoros - FNE Loire

Publication : 08/2023

Projet financé par l'OFB et Plan France Relance

