

Lancé en 2021, l'Atlas de la Biodiversité interCommunale (ABC) de Saint-Etienne Métropole a permis d'améliorer les connaissances naturalistes sur le territoire, de mieux les prendre en compte dans les projets d'aménagement du territoire et de les partager au plus grand nombre.

Les données présentées dans ce document ont été recueillies au cours de l'ABC entre 2021 et 2023 mais également lors de prospections antérieures. Elles ne sont pas exhaustives mais font ressortir les connaissances actuelles de la biodiversité sur la commune.

Sainte-Croix-en-Jarez : Fiche d'identité

Superficie : 12.05 km²
 Nombre d'habitants (en 2020) : 477
 Altitude minimale et maximale : 349–955 m

Les chiffres clés

446 espèces végétales
 216 espèces animales
 dont 33 patrimoniales

Un milieu naturel remarquable



Pelouse semi-sèche

Une espèce phare



Le Triton crêté (*Triturus cristatus*)

Les espèces à Sainte-Croix-en-Jarez

Groupe d'espèces	Nombre de données	Nombre d'espèces (à l'échelle de la métropole)	Nombre d'espèces sur liste rouge* (à l'échelle de la métropole)
Mammifères (sans chauves-souris)	91	14 (43)	1 (11)
Chauves-souris	122	11 (24)	3 (12)
Oiseaux	4744	109 (222)	23 (65)
dont nicheurs	3265	85 (145)	32 (72)
Reptiles	51	6 (15)	0 (4)
Amphibiens	66	9 (16)	3 (6)
Odonates	43	14 (52)	0 (16)
Papillons	310	53 (109)	0 (9)
Végétaux	1260	446 (1912)	3 (38)
Total	6687	662 (2393)	33 (161)

* espèces sur Liste Rouge de l'UICN (NT, VU, EN, CR)

Zoom sur les enjeux

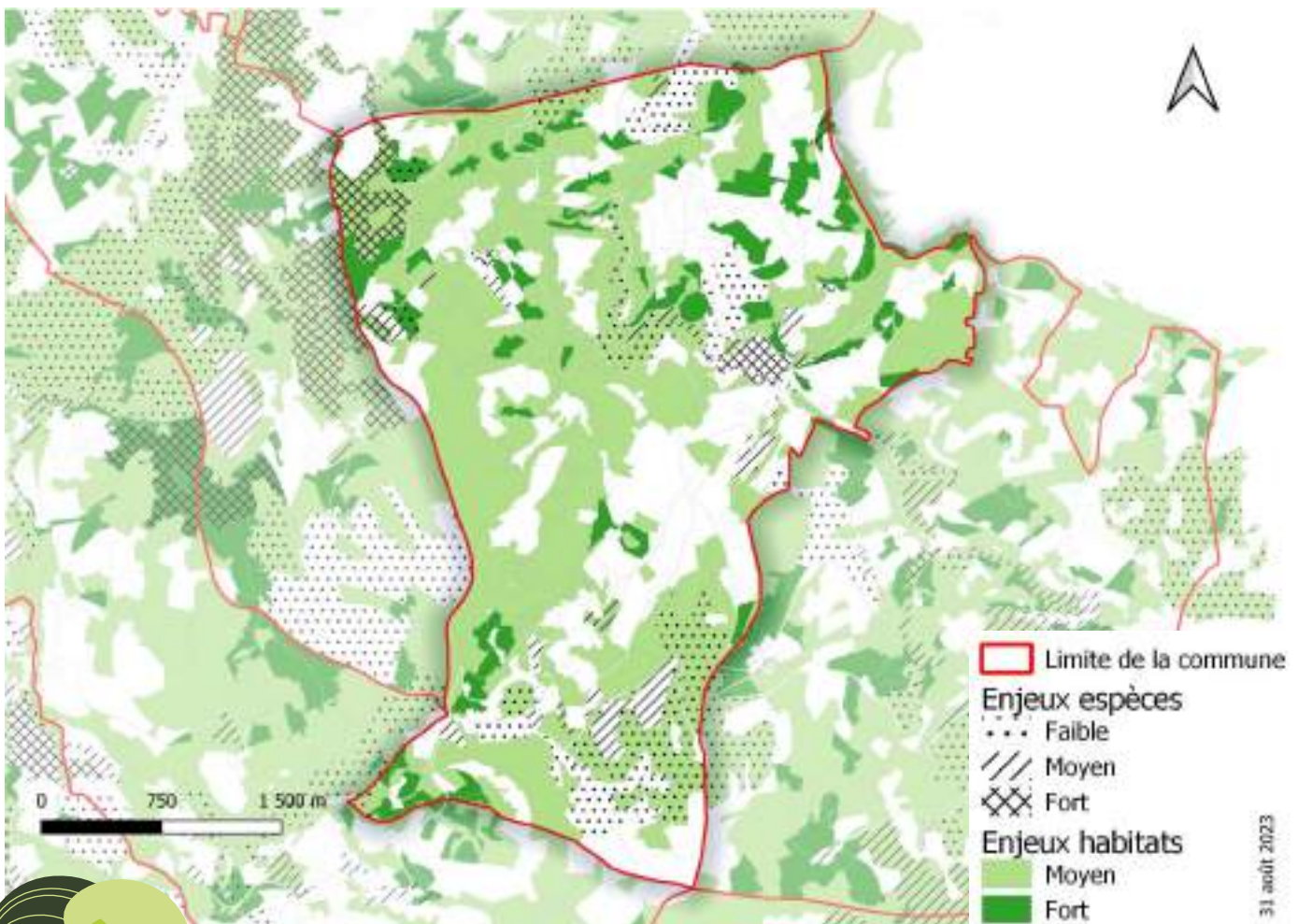
L'ensemble de milieux semi-ouverts situés entre les Marandonnières, le Champ du Peu et les roches de Marlin, est constitué d'une mosaïque de landes, de prairies naturelles, de pelouses sèches et de quelques boisements thermophiles où se reproduisent bon nombre d'espèces patrimoniales dont le busard cendré ou la linotte mélodieuse.

A l'autre extrémité de la commune, le massif boisé de la Grande Combe compte quelques petits peuplements de hêtres, boisement original sur ces versants.



Lande à callune des Marandonnières

La carte des zones à enjeux métropolitains



Focus sur les espèces patrimoniales

Triton crêté : ⚠️

Grand triton sombre au ventre jaune tacheté de noir, les mâles portent une crête dorsale au début du printemps. Il apprécie les mares profondes, ensoleillées et végétalisées dans le bocage.



Souchet de Micheli: ⚠️

Le souchet de Micheli est une petite monocotylédone annuelle pouvant atteindre une vingtaine de centimètres. Il pousse au niveau des zones humides, aux bords des cours d'eau, des étangs ou des fossés sur un sol sableux ou argileux.



Barbastelle d'Europe : ⚠️

Chiroptère de taille moyenne, la barbastelle se reconnaît grâce à son pelage et sa peau sombres, son nez ratatiné et ses oreilles larges. Cette espèce fréquente les forêts de feuillus et le bocage mais gîte fréquemment dans le bâti. La barbastelle est connue dans la majorité des communes de la métropole.



⚠️ Espèce protégée

Atouts

- Milieux diversifiés en mosaïque sur les coteaux.
- Naturalité des landes et des espaces semi-ouverts (pelouses sèches et prairies naturelles).
- Naturalité de certains boisements.

Pressions

- L'homogénéisation des pratiques agricoles entraîne une déprise sur certains secteurs de la commune alors que d'autres, au contraire, voient les activités s'intensifier, et notamment sur certaines friches ou landes patrimoniales.
- Le dégradation du bocage par un entretien inadapté et des pratiques agricoles intensives sur les prairies naturelles entraînent un déclin de la biodiversité.

Pistes d'action (basées sur le Guide en faveur de la biodiversité)

- Améliorer les connaissances sur les papillons de la commune (Fiche C5).
- Préserver et restaurer les haies (Fiche P1), les prairies naturelles (Fiche P2) et les mares (Fiche P4).
- Implanter des essences locales dans les massifs fleuris (Fiche P12)
- Communiquer et sensibiliser les habitants à la nature communale (Fiches S).

Pour aller plus loin...

Pour davantage de ressources techniques et bibliographiques, vous pouvez consulter le site : engageepourlanature.saint-etienne-metropole.fr

Pour toute question concernant cette action, vous pouvez nous contacter via : engageepourlanature@saint-etienne-metropole.fr



Saint-Etienne Métropole
2 Avenue Grüner - CS 80257 - 42006 Saint-Etienne Cedex 1

www.saint-etienne-metropole.fr



11 rue René Cassin
42 100 Saint-Etienne

loire@fne-aura.org

04 77 41 46 60



Agir pour
la biodiversité

11 rue René Cassin
42 100 Saint-Etienne

loire@lpo.fr

04 77 41 46 90



Coordination : Emilie Joly - FNE Loire

Maquette : Anna Marsollier - FNE Loire

Rédaction : Emilie Joly, Anna Marsollier, Amélie Potignon - FNE Loire ; Emmanuel Véricel, Nicolas Lorenzini - LPO AuRA

Relecture : Renaud Doitrand - FNE Loire ; François Jeanne - LPO AuRA

© photos : Pelouse (p.1) : Amélie Potignon - FNE Loire ; Triton (p.1) : Antoine Csutoros - FNE Loire ; Lande (p.2) : Simon Arnaud - LPO AuRA ; Triton (p.3) : Kévin Marie-Louise - FNE Loire ; Barbastelle (p.3) : Bénédicte Canal - LPO AuRA ; Souchet (p.3) : Yoann Boeglin - FNE Loire

Publication : 08/2023

Projet financé par l'OFB et Plan France Relance

