

Lancé en 2021, l'Atlas de la Biodiversité interCommunale (ABC) de Saint-Etienne Métropole a permis d'améliorer les connaissances naturalistes sur le territoire, de mieux les prendre en compte dans les projets d'aménagement du territoire et de les partager au plus grand nombre.

Les données présentées dans ce document ont été recueillies au cours de l'ABC entre 2021 et 2023 mais également lors de prospections antérieures. Elles ne sont pas exhaustives mais font ressortir les connaissances actuelles de la biodiversité sur la commune.

Sorbiers : Fiche d'identité

Superficie : 12.19 km²
 Nombre d'habitants (en 2020) : 8 009
 Altitude minimale et maximale : 435–822 m

Les chiffres clés

143 espèces végétales
 174 espèces animales
 dont 24 patrimoniales

Un milieu naturel remarquable



Hêtraie

Une espèce phare



L'azuré du serpolet (*Phengaris arion*)

Les espèces à Sorbiers

Groupe d'espèces	Nombre de données	Nombre d'espèces (à l'échelle de la métropole)	Nombre d'espèces sur liste rouge* (à l'échelle de la métropole)
Mammifères (sans chauves-souris)	87	12 (43)	2 (11)
Chauves-souris	40	10 (24)	4 (12)
Oiseaux	3582	95 (222)	18 (65)
dont nicheurs	1701	72 (145)	26 (72)
Reptiles	41	6 (15)	0 (4)
Amphibiens	25	5 (16)	0 (6)
Odonates	16	7 (52)	0 (16)
Papillons	172	39 (109)	0 (9)
Végétaux	179	143 (1912)	0 (38)
Total	4142	317 (2393)	24 (161)

* espèces sur Liste Rouge de l'UICN (NT, VU, EN, CR)

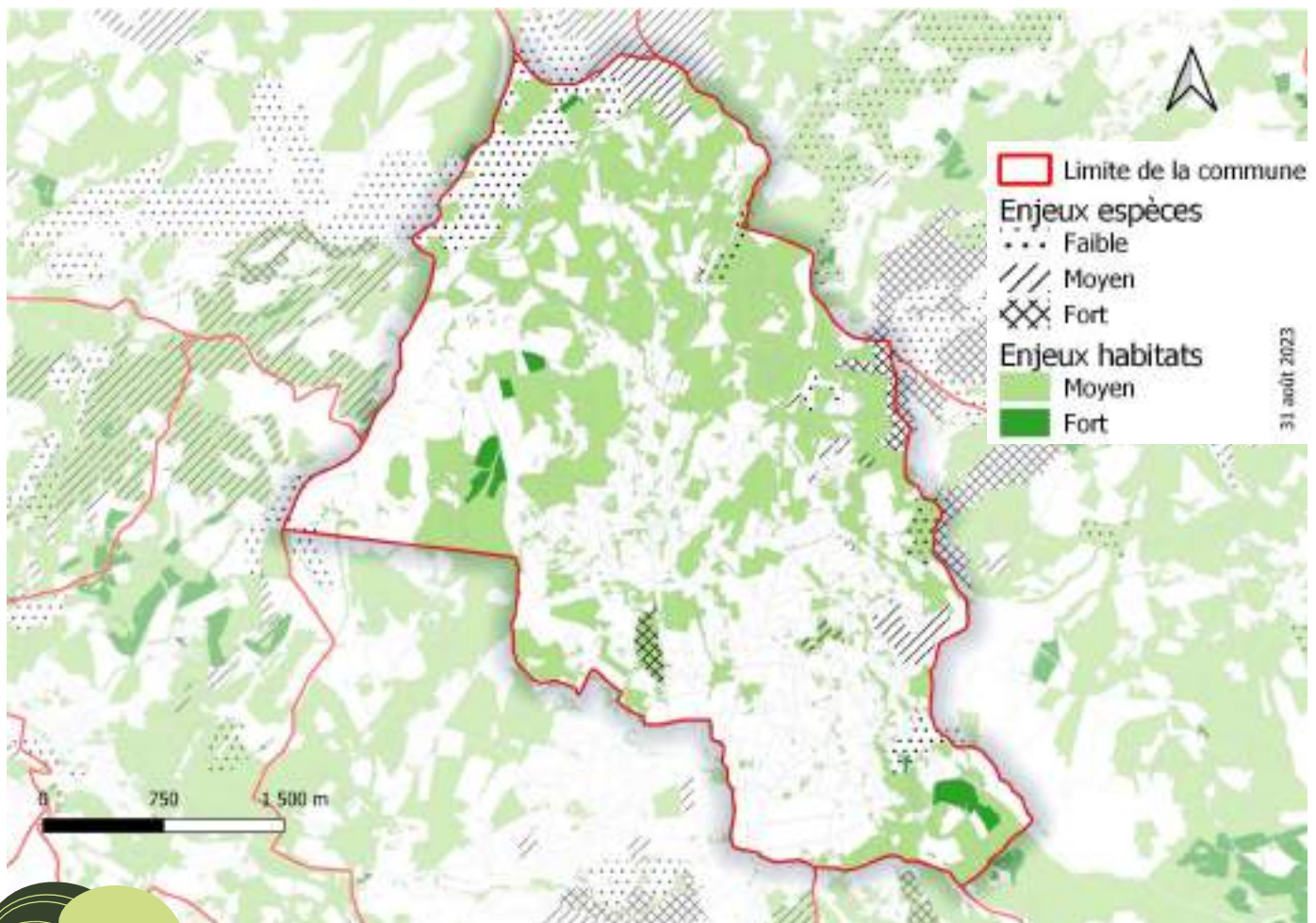
Zoom sur les enjeux

Commune périurbaine en limite de l'agglomération stéphanoise, Sorbiers présente tout de même de nombreux secteurs agricoles et naturels, là où le relief est plus marqué. Parmi ces secteurs, les vallons agricoles et forestiers situés à l'ouest de la commune, entre Montgirard et la Fortunière, sont constitués de prairies et de forêts de feuillus accueillant de nombreuses espèces à enjeux. La barbastelle d'Europe, la bondrée apivore et le gobemouche gris peuvent être cités pour les espèces forestières et la chevêche d'Athéna, le tarier pâtre pour les espèces spécialistes des milieux agricoles.



Prairie naturelle avec des arbres épars à Sorbiers

La carte des zones à enjeux métropolitains



Focus sur les espèces patrimoniales

Azuré du serpolet : ⚠️

Papillon bleu marqué de tâches noires sur le dessus, ce papillon fréquente les secteurs de pelouses et prairies riches en thym serpolet et fourmilières (espèce myrmécophile).



Busard cendré : ⚠️

Chez ce rapace de taille moyenne, le mâle est gris et blanc avec une bande noire sur les ailes tandis que la femelle présente un plumage brunâtre. Typique des milieux agricoles, cette espèce niche à même le sol.



Barbastelle d'Europe : ⚠️

Chiroptère de taille moyenne, la barbastelle se reconnaît grâce à son pelage et sa peau sombres, son nez ratatiné et ses oreilles larges. Cette espèce fréquente les forêts de feuillus et le bocage mais gîte fréquemment dans le bâti. La barbastelle est connue dans la majorité des communes de la métropole.



⚠️ Espèce protégée

Atouts

- Les milieux boisés et agricoles des monts du Lyonnais.
- La vallée de l'Onzon qui permet l'accueil des espèces aquatiques et joue un rôle dans le déplacement de la faune.
- Le parc de Fraisses, qui, par la présence d'arbres remarquables, accueille une faune intéressante notamment au niveau des chiroptères.

Pressions

- L'intensification des pratiques agricoles qui appauvrit les richesses naturelles présentes sur ces milieux.
- L'urbanisation pavillonnaire ou pour des zones d'activités a un lourd impact à la fois sur l'agriculture et sur l'environnement.

Pistes d'action (basées sur le Guide en faveur de la biodiversité)

- Communiquer et sensibiliser les habitants à la nature communale (Fiches S) comme par exemple, élaborer un jeu de piste pérenne sur la commune (Fiche S5).
- Participer à l'enquête « Mission Hérisson » (Fiche C4).
- Préserver les prairies naturelles (Fiche P2).

Pour aller plus loin...

Pour davantage de ressources techniques et bibliographiques, vous pouvez consulter le site : engageepourlanature.saint-etienne-metropole.fr

Pour toute question concernant cette action, vous pouvez nous contacter via : engageepourlanature@saint-etienne-metropole.fr



Saint-Etienne Métropole
2 Avenue Grüner - CS 80257 - 42006 Saint-Etienne Cedex 1

www.saint-etienne-metropole.fr



11 rue René Cassin
42 100 Saint-Etienne

loire@fne-aura.org

04 77 41 46 60



Agir pour
la biodiversité

11 rue René Cassin
42 100 Saint-Etienne

loire@lpo.fr

04 77 41 46 90



Coordination : Emilie Joly - FNE Loire

Maquette : Anna Marsollier - FNE Loire

Rédaction : Emilie Joly, Anna Marsollier, Amélie Potignon - FNE Loire ; Emmanuel Véricel, Nicolas Lorenzini - LPO AuRA

Relecture : Renaud Doitrand - FNE Loire ; François Jeanne - LPO AuRA

© photos : Hêtraie (p.1) : Amélie Potignon - FNE Loire ; Azuré (p.1) : Emmanuel Véricel - LPO AuRA ; Parc (p.2) : Amélie Potignon - FNE Loire ; Azuré (p.3) : Emmanuel Véricel - LPO AuRA ; Barbastelle (p.3) : Bénédicte Canal - LPO AuRA ; Busard (p.3) : Bertrand Tranchand - LPO AuRA

Publication : 08/2023

Projet financé par l'OFB et Plan France Relance

