

Lancé en 2021, l'Atlas de la Biodiversité interCommunale (ABC) de Saint-Etienne Métropole a permis d'améliorer les connaissances naturalistes sur le territoire, de mieux les prendre en compte dans les projets d'aménagement du territoire et de les partager au plus grand nombre.

Les données présentées dans ce document ont été recueillies au cours de l'ABC entre 2021 et 2023 mais également lors de prospections antérieures. Elles ne sont pas exhaustives mais font ressortir les connaissances actuelles de la biodiversité sur la commune.

Tartaras : Fiche d'identité

Superficie : 3.91 km²
 Nombre d'habitants (en 2020) : 926
 Altitude minimale et maximale : 190–348 m

Les chiffres clés

247 espèces végétales
 227 espèces animales
 dont 48 patrimoniales

Un milieu naturel remarquable



Hêtraie

Une espèce phare



Grand-duc (*Bubo bubo*)

Les espèces à Tartaras

Groupe d'espèces	Nombre de données	Nombre d'espèces (à l'échelle de la métropole)	Nombre d'espèces sur liste rouge* (à l'échelle de la métropole)
Mammifères (sans chauves-souris)	295	22 (43)	5 (11)
Chauves-souris	23	8 (24)	4 (12)
Oiseaux	4912	122 (222)	34 (65)
dont nicheurs	1715	77 (145)	32 (72)
Reptiles	63	6 (15)	0 (4)
Amphibiens	44	9 (16)	2 (6)
Odonates	104	19 (52)	1 (16)
Papillons	203	41 (109)	1 (9)
Végétaux	427	247 (1912)	1 (38)
Total	6071	474 (2393)	48 (161)

* espèces sur Liste Rouge de l'UICN (NT, VU, EN, CR)

Zoom sur les enjeux

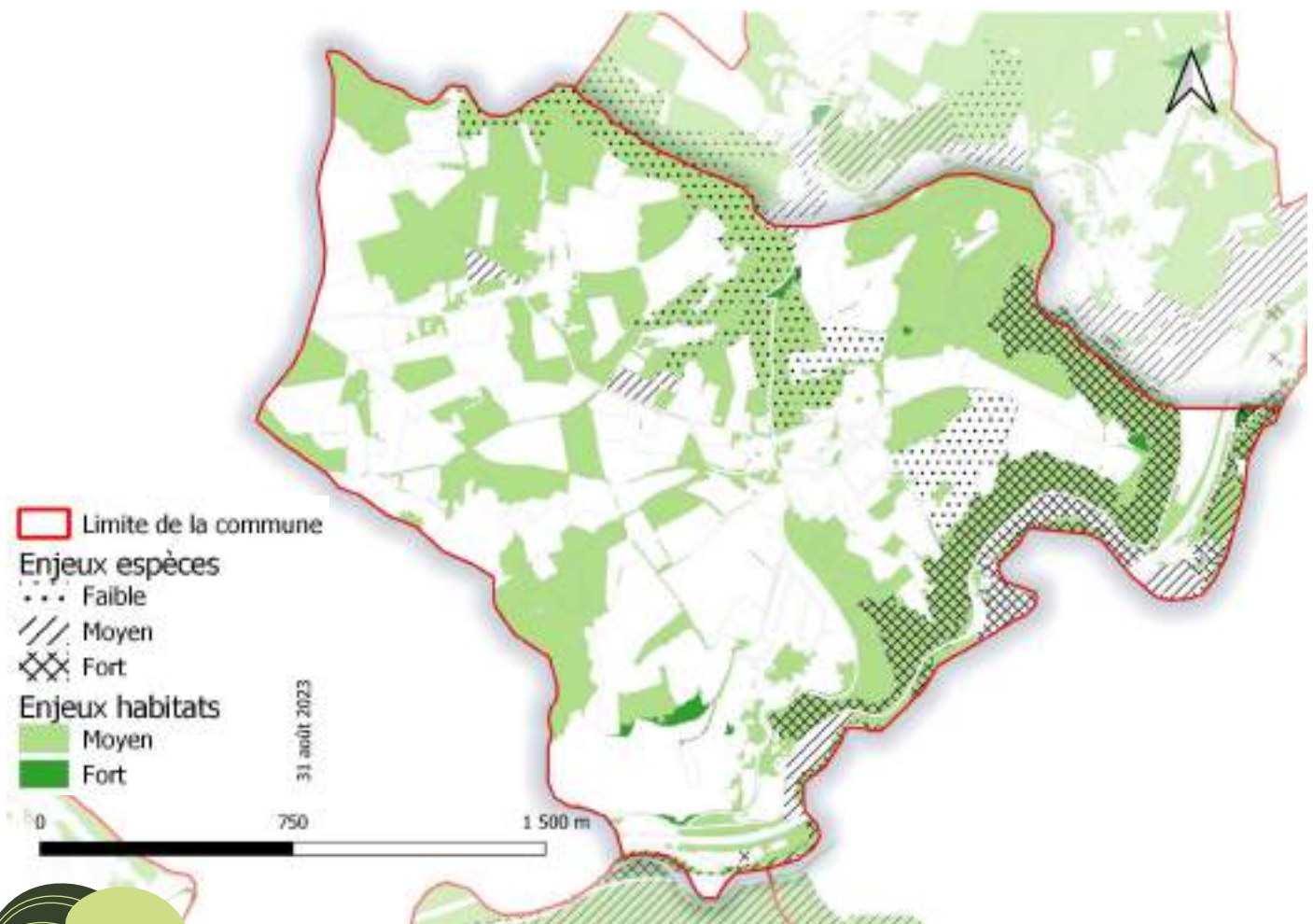
La commune de Tartaras est dominée par des milieux agricoles présents essentiellement sur le plateau. Les secteurs les plus riches en termes d'habitats et d'espèces sont les vallons boisés et rocheux de la commune dont le versant dominant la vallée du Gier. De nombreuses espèces à enjeux fréquentent ce secteur, peuvent être cités l'engoulevent d'Europe, la fauvette mélanocéphale, le grand-duc d'Europe, le grand rhinolophe et l'hirondelle de rochers.



Vallée du Gier à Tartaras

La rivière Gier et sa ripisylve sont également des habitats intéressants où vivent de nombreuses espèces aquatiques : le castor d'Europe, le cincle plongeur, la couleuvre vipérine et la loutre d'Europe notamment.

La carte des zones à enjeux métropolitains



Focus sur les espèces patrimoniales

Grand-duc d'Europe : ⚠️

Reconnaisable à son envergure et ses yeux orange, le plus grand rapace nocturne du monde niche principalement en falaise. La répartition du grand-duc d'Europe est très clairsemée sur le territoire de Saint-Etienne Métropole.



Triton crêté : ⚠️

Grand triton sombre au ventre jaune tacheté de noir, les mâles portent une crête dorsale au début du printemps. Il apprécie les mares profondes, ensoleillées et végétalisées dans le bocage.



Loutre d'Europe : ⚠️

Mammifère carnivore, la loutre a un corps fuselé et son pelage brun est très dense. Elle vit le long des rivières mais également au bord des lacs et des rivières. Les loutres sont des animaux solitaires dont le territoire peut s'étendre jusqu'à une vingtaine de kilomètres pour les mâles.



⚠️ Espèce protégée

Atouts

- Les vallons boisés de la commune accueillant une faune et une flore patrimoniales.
- La présence du Gier et de sa ripisylve associée.

Pressions

- L'absence d'un maillage bocager sur le plateau agricole en lien avec une intensification des pratiques.

Pistes d'action (basées sur le Guide en faveur de la biodiversité)

- Préserver et restaurer le réseau de haies (Fiche P1)
- Améliorer les connaissances des papillons de la commune (Fiche C5)
- Communiquer et sensibiliser les habitants à la nature communale (Fiches S) comme par exemple, organiser une animation avec une école ou dans une structure socio-éducative (Fiche S2)

Pour aller plus loin...

Pour davantage de ressources techniques et bibliographiques, vous pouvez consulter le site :
engageepourlanature.saint-etienne-metropole.fr

Pour toute question concernant cette action, vous pouvez nous contacter via :
engageepourlanature@saint-etienne-metropole.fr



Saint-Etienne Métropole
2 Avenue Grüner - CS 80257 - 42006 Saint-Etienne Cedex 1

www.saint-etienne-metropole.fr



11 rue René Cassin
42 100 Saint-Etienne

loire@fne-aura.org

04 77 41 46 60



Agir pour
la biodiversité

11 rue René Cassin
42 100 Saint-Etienne

loire@lpo.fr

04 77 41 46 90



Coordination : Emilie Joly - FNE Loire

Maquette : Anna Marsollier - FNE Loire

Rédaction : Emilie Joly, Anna Marsollier, Amélie Potignon - FNE Loire ; Emmanuel Véricel, Nicolas Lorenzini - LPO AuRA

Relecture : Renaud Doitrand - FNE Loire ; François Jeanne - LPO AuRA

© photos : Hêtraie (p.1) : Amélie Potignon - FNE Loire ; Grand-duc (p.1) : Yves Thonnerieux - FNE Loire ; Paysage (p.2) : Bertrand Tranchand - LPO AuRA ; Grand-duc (p.3) : René Diez - FNE Loire ; Loutre (p.3) : Claire Brucy - LPO AuRA ; Triton (p.3) : Kévin Marie-Louise - FNE Loire

Publication : 08/2023

Projet financé par l'OFB et Plan France Relance

