

Lancé en 2021, l'Atlas de la Biodiversité interCommunale (ABC) de Saint-Etienne Métropole a permis d'améliorer les connaissances naturalistes sur le territoire, de mieux les prendre en compte dans les projets d'aménagement du territoire et de les partager au plus grand nombre.

Les données présentées dans ce document ont été recueillies au cours de l'ABC entre 2021 et 2023 mais également lors de prospections antérieures. Elles ne sont pas exhaustives mais font ressortir les connaissances actuelles de la biodiversité sur la commune.

## Unieux : Fiche d'identité

Superficie : 8.58 km<sup>2</sup>  
 Nombre d'habitants (en 2020) : 8 448  
 Altitude minimale et maximale : 421–660 m

## Les chiffres clés

733 espèces végétales  
 257 espèces animales  
 dont 47 patrimoniales

## Un milieu naturel remarquable



*Pelouse sèche*

## Une espèce phare



L'orchis à fleurs lâches  
*(Anacamptis laxiflora)*

## Les espèces à Unieux

Groupe d'espèces	Nombre de données	Nombre d'espèces (à l'échelle de la métropole)	Nombre d'espèces sur liste rouge* (à l'échelle de la métropole)
Mammifères (sans chauves-souris)	390	19 (43)	3 (11)
Chauves-souris	145	18 (24)	8 (12)
Oiseaux	8733	118 (222)	26 (65)
dont nicheurs	4323	80 (145)	28 (72)
Reptiles	140	8 (15)	0 (4)
Amphibiens	69	8 (16)	1 (6)
Odonates	251	22 (52)	3 (16)
Papillons	797	64 (109)	3 (9)
Végétaux	5087	733 (1912)	3 (38)
Total	15612	990 (2393)	47 (161)

\* espèces sur Liste Rouge de l'UICN (NT, VU, EN, CR)

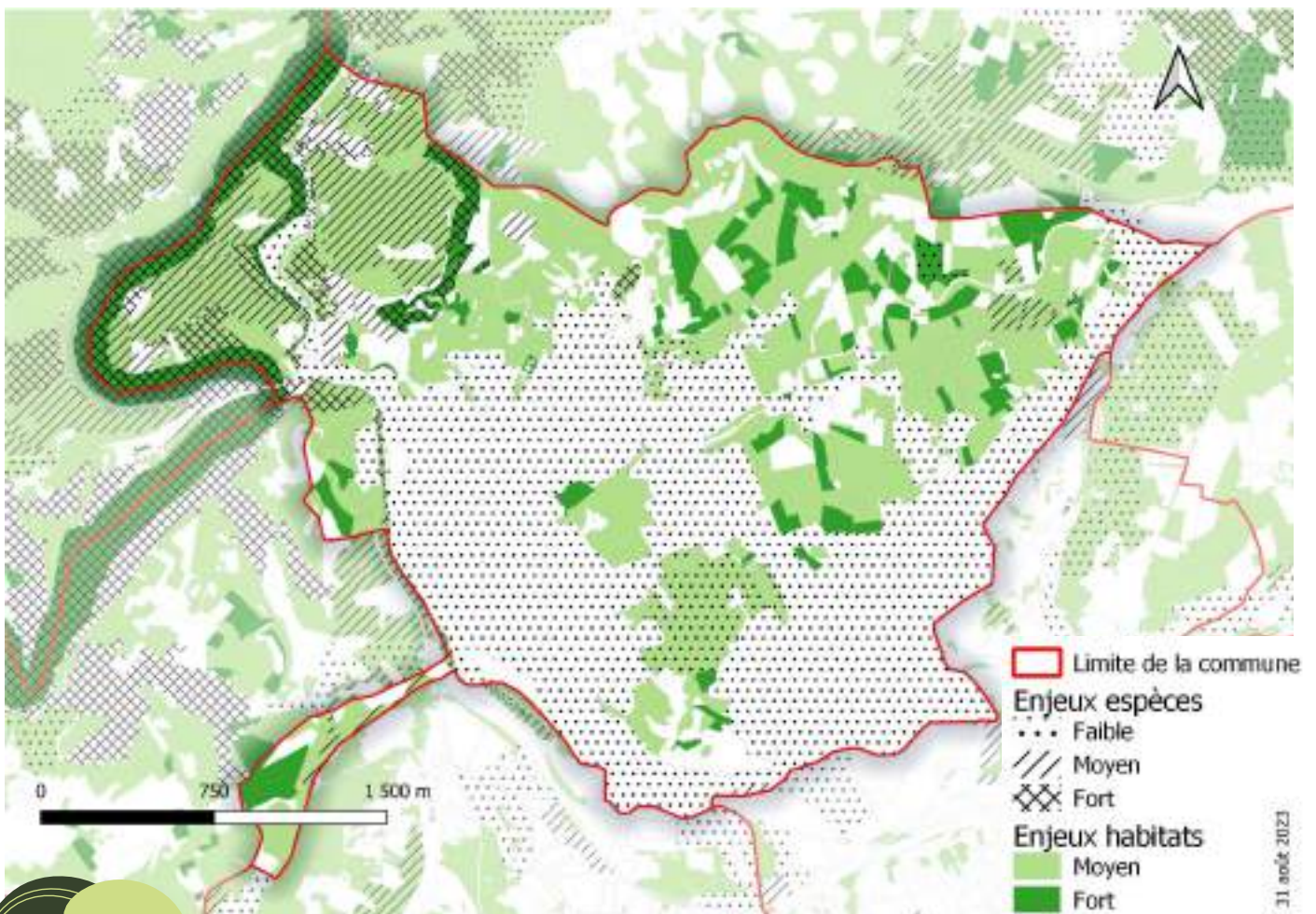
## Zoom sur les enjeux

La présence des gorges de la Loire à l'ouest de la commune, dont la majeure partie est classée en Réserve Naturelle Régionale, a permis à des habitats riches de se développer. Ainsi, des boisements de pente sont présents ainsi que des pelouses sèches et autres végétations rases typiques des zones rocheuses où l'on retrouve notamment l'asarine couchée, l'engoulevent d'Europe, le grand-duc d'Europe, le milan noir et l'alouette lulu. Malgré une urbanisation relativement importante de la commune, certaines zones de prairies naturelles sont encore présentes sur la colline située au nord, au niveau des lieux-dits la Ronzière et Lardier et au niveau du vallon de la Triollière. D'autres secteurs agricoles enclavés par des habitations sont également à préserver au centre de la commune.



Zone rocheuse des gorges de la Loire au niveau d'Unieux

## La carte des zones à enjeux métropolitains





# Focus sur les espèces patrimoniales

## Le sympétrum du Piémont

Le sympétrum du Piémont est caractérisé par la bande brune qui traverse ses quatre ailes. Il fréquente les eaux stagnantes ou faiblement courantes et notamment les milieux pionniers. L'espèce est connue principalement dans le secteur des gorges mais aussi sur quelques secteurs des communes de Lorette et la Grand-Croix.



## La loutre d'Europe

Mammifère carnivore, la loutre a un corps fuselé et son pelage brun est très dense. Elle vit le long des rivières mais également aux bords des lacs et des rivières. Les loutres sont des animaux solitaires dont le territoire peut s'étendre à une vingtaine de kilomètres pour les mâles.

## L'orchis à fleurs lâches

Cette orchidée élancée aux fleurs pourpre foncé peut atteindre jusqu'à 70 cm. On la retrouve essentiellement dans les prairies humides et marécageuses ou en bord de ruisseau. Sur le territoire, elle est présente sur quelques secteurs des gorges, au nord de Saint-Chamond et sur les communes de l'Etrat et la Fouillouse.



⚠ Espèce protégée

## Atouts

- La présence de la RNR des gorges de la Loire à l'ouest de la commune.
- L'aménagement d'un passage à faune permettant le passage de la route M25 (Viaduc du Pertuiset).
- La mosaïque de milieux présents sur le versant dominant l'Egotay.

## Pressions

- L'urbanisation empiétant sur les secteurs agricoles enclavés de la commune.
- Le changement des pratiques agricoles impactant les prairies naturelles.

## Pistes d'action (basées sur le Guide en faveur de la biodiversité)

- Préserver les prairies naturelles (Fiche P2)
- Favoriser le passage de la petite faune (Fiche P13)
- Favoriser la participation citoyenne aux mobilisations associatives environnementales (Fiche S7)

## Pour aller plus loin...

Pour davantage de ressources techniques et bibliographiques, vous pouvez consulter le site : [engageepourlanature.saint-etienne-metropole.fr](http://engageepourlanature.saint-etienne-metropole.fr)

Pour toute question concernant cette action, vous pouvez nous contacter via : [engageepourlanature@saint-etienne-metropole.fr](mailto:engageepourlanature@saint-etienne-metropole.fr)



Saint-Etienne Métropole  
2 Avenue Grüner - CS 80257 - 42006 Saint-Etienne Cedex 1

[www.saint-etienne-metropole.fr](http://www.saint-etienne-metropole.fr)



11 rue René Cassin  
42 100 Saint-Etienne

[loire@fne-aura.org](mailto:loire@fne-aura.org)

04 77 41 46 60



Agir pour  
la biodiversité

11 rue René Cassin  
42 100 Saint-Etienne

[loire@lpo.fr](mailto:loire@lpo.fr)

04 77 41 46 90



Coordination : Emilie Joly - FNE Loire

Maquette : Anna Marsollier - FNE Loire

Rédaction : Emilie Joly, Anna Marsollier, Amélie Potignon - FNE Loire ; Emmanuel Véricel, Nicolas Lorenzini - LPO AuRA

Relecture : Renaud Doitrand - FNE Loire ; François Jeanne - LPO AuRA

© photos : Pelouse (p.1) : Amélie Potignon - FNE Loire ; Orchis (p.1) : Yoann Boeglin - FNE Loire ; Loire (p.2) : Amélie Potignon - FNE Loire ; Sympétrum (p.3) : André Ulmer - FNE Loire ; Loutre (p.3) : Claire Brucy - LPO AuRA ; Orchis (p.3) : Diane Corbin - FNE Loire

Publication : 08/2023

Projet financé par l'OFB et Plan France Relance

