

Lancé en 2021, l'Atlas de la Biodiversité interCommunale (ABC) de Saint-Etienne Métropole a permis d'améliorer les connaissances naturalistes sur le territoire, de mieux les prendre en compte dans les projets d'aménagement du territoire et de les partager au plus grand nombre.

Les données présentées dans ce document ont été recueillies au cours de l'ABC entre 2021 et 2023 mais également lors de prospections antérieures. Elles ne sont pas exhaustives mais font ressortir les connaissances actuelles de la biodiversité sur la commune.

## Valfleury : Fiche d'identité

Superficie : 8.77 km<sup>2</sup>  
 Nombre d'habitants (en 2020) : 707  
 Altitude minimale et maximale : 359–820 m

## Les chiffres clés

256 espèces végétales  
 202 espèces animales  
 dont 28 patrimoniales

## Un milieu naturel remarquable



Hêtraie

## Une espèce phare



La barbastelle d'Europe (*Barbastella barbastellus*)

## Les espèces à Valfleury

Groupe d'espèces	Nombre de données	Nombre d'espèces (à l'échelle de la métropole)	Nombre d'espèces sur liste rouge (à l'échelle de la métropole)
Mammifères (sans chauves-souris)	105	13 (43)	2 (11)
Chauves-souris	16	5 (24)	0 (12)
Oiseaux	3565	104 (222)	24 (65)
dont nicheurs	1907	75 (145)	30 (72)
Reptiles	67	6 (15)	0 (4)
Amphibiens	53	9 (16)	1 (6)
Odonates	131	21 (52)	1 (16)
Papillons	195	44 (109)	0 (9)
Végétaux	438	256 (1912)	0 (38)
Total	4570	458 (2393)	28 (161)

\* espèces sur Liste Rouge de l'UICN (NT, VU, EN, CR)

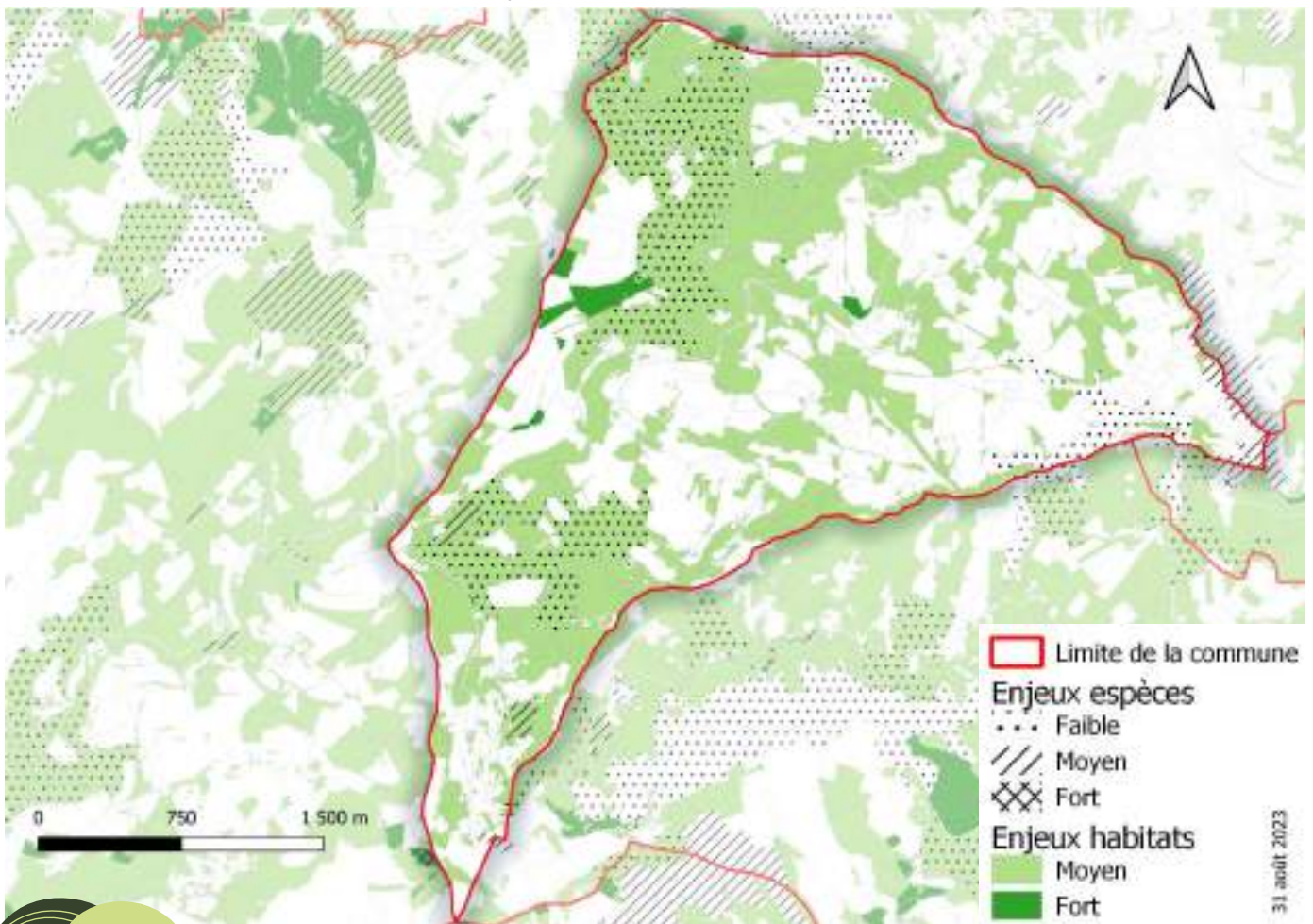
## Zoom sur les enjeux

La commune de Valfleury est marquée par un relief prononcé sur l'ensemble de son territoire. Les zones agricoles sont majoritaires sur la commune avec des prairies mais aussi des parcelles en arboriculture. Les secteurs boisés situés sur les hauts de pente à l'ouest de la commune sont constitués de feuillus, et notamment de hêtres au niveau du lieu-dit du Bois du Gas. Ce sont des habitats à enjeux sur la commune. Des espèces forestières à enjeux fréquentent ces boisements : blaireau, chirop-  
tères, écureuil roux, busard Saint-Martin, pic noir et gobemouche gris.



Boisements à Valfleury

## La carte des zones à enjeux métropolitains



# Focus sur les espèces patrimoniales

## Le triton crêté ⚠️

Grand triton sombre au ventre jaune tacheté de noir, les mâles portent une crête dorsale au début du printemps. Il apprécie les mares profondes, ensoleillées et végétalisées dans le bocage. Il est localisé dans le Jarez, les monts du Lyonnais, le sud de la plaine et l'est des gorges de la Loire.



## Le hérisson d'Europe ⚠️

Mammifère nocturne, le hérisson d'Europe est muni de piquants le protégeant des prédateurs. On le rencontre dans des milieux variés, et même parfois en ville. Encore relativement commun, il est présent sur tout le territoire de Saint-Etienne Métropole.

## La barbastelle d'Europe ⚠️

Chiroptère de taille moyenne, la barbastelle se reconnaît grâce à son pelage et sa peau sombres, son nez ratatiné et ses oreilles larges. Cette espèce fréquente les forêts de feuillus et le bocage. Elle gîte fréquemment dans le bâti. La barbastelle est connue dans la majorité des communes de la métropole.



⚠️ Espèce protégée

## Atouts

- Les habitats naturels sont diversifiés sur la commune avec une trame agricole et forestière importante.
- La présence de plusieurs talwegs boisés permettent le déplacement des animaux.

## Pressions

- L'intensification de l'agriculture et notamment de l'arboriculture.
- La préservation des prairies naturelles et la restauration du réseau de haies.
- Les assecs prolongés de la Durèze et des ruisseaux de la commune.

## Pistes d'action (basées sur le Guide en faveur de la biodiversité)

- Préserver et restaurer le réseau de haies (Fiche P1)
- Préserver les prairies naturelles (Fiche P2)
- Améliorer les connaissances relative à l'Effraie des clochers (Fiche C3)
- Communiquer et sensibiliser les habitants à la nature communale (Fiches S) comme par exemple, organiser des chantiers participatifs (Fiche S6).

## Pour aller plus loin...

Pour davantage de ressources techniques et bibliographiques, vous pouvez consulter le site :  
[engageepourlanature.saint-etienne-metropole.fr](http://engageepourlanature.saint-etienne-metropole.fr)

Pour toute question concernant cette action, vous pouvez nous contacter via :  
[engageepourlanature@saint-etienne-metropole.fr](mailto:engageepourlanature@saint-etienne-metropole.fr)



Saint-Etienne Métropole  
2 Avenue Grüner - CS 80257 - 42006 Saint-Etienne Cedex 1

[www.saint-etienne-metropole.fr](http://www.saint-etienne-metropole.fr)



11 rue René Cassin  
42 100 Saint-Etienne

[loire@fne-aura.org](mailto:loire@fne-aura.org)

04 77 41 46 60



Agir pour  
la biodiversité

11 rue René Cassin  
42 100 Saint-Etienne

[loire@lpo.fr](mailto:loire@lpo.fr)

04 77 41 46 90



Coordination : Emilie Joly - FNE Loire

Maquette : Anna Marsollier - FNE Loire

Rédaction : Emilie Joly, Anna Marsollier, Amélie Potignon - FNE Loire ; Emmanuel Véricel, Nicolas Lorenzini - LPO AuRA

Relecture : Renaud Doitrand - FNE Loire ; François Jeanne - LPO AuRA

© photos : Hêtraie (p.1) : Amélie Potignon - FNE Loire ; Barbastelle (p.1) : Emilie Joly - FNE Loire ; Paysage (p.2) : Joël Vial - LPO AuRA; Triton (p.3) : Kévin Marie-Louise - FNE Loire ; Hérisson (p.3) : Claude Guihard - LPO AuRA ; Barbastelle (p.3) : Bénédicte Canal - LPO AuRA

Publication : 08/2023

Projet financé par l'OFB et Plan France Relance

