

Lancé en 2021, l'Atlas de la Biodiversité interCommunale (ABC) de Saint-Etienne Métropole a permis d'améliorer les connaissances naturalistes sur le territoire, de mieux les prendre en compte dans les projets d'aménagement du territoire et de les partager au plus grand nombre.

Les données présentées dans ce document ont été recueillies au cours de l'ABC entre 2021 et 2023 mais également lors de prospections antérieures. Elles ne sont pas exhaustives mais font ressortir les connaissances actuelles de la biodiversité sur la commune.

Villars : Fiche d'identité

Superficie : 5.72 km²
 Nombre d'habitants (en 2020) : 7 861
 Altitude minimale et maximale : 428–600 m

Les chiffres clés

266 espèces végétales
 190 espèces animales
 dont 32 patrimoniales

Un milieu naturel remarquable



Prairie de fauche

Une espèce phare



Le crapaud calamite (*Epidalea calamita*)

Les espèces à Villars

Groupe d'espèces	Nombre de données	Nombre d'espèces (à l'échelle de la métropole)	Nombre d'espèces sur liste rouge* (à l'échelle de la métropole)
Mammifères (sans chauves-souris)	139	14 (43)	4 (11)
Chauves-souris	24	8 (24)	3 (12)
Oiseaux	2763	108 (222)	23 (65)
dont nicheurs	972	58 (145)	17 (72)
Reptiles	32	6 (15)	0 (4)
Amphibiens	10	4 (16)	1 (6)
Odonates	33	16 (52)	1 (16)
Papillons	111	34 (109)	0 (9)
Végétaux	978	266 (1912)	0 (38)
Total	4090	456 (2393)	32 (161)

* espèces sur Liste Rouge de l'UICN (NT, VU, EN, CR)

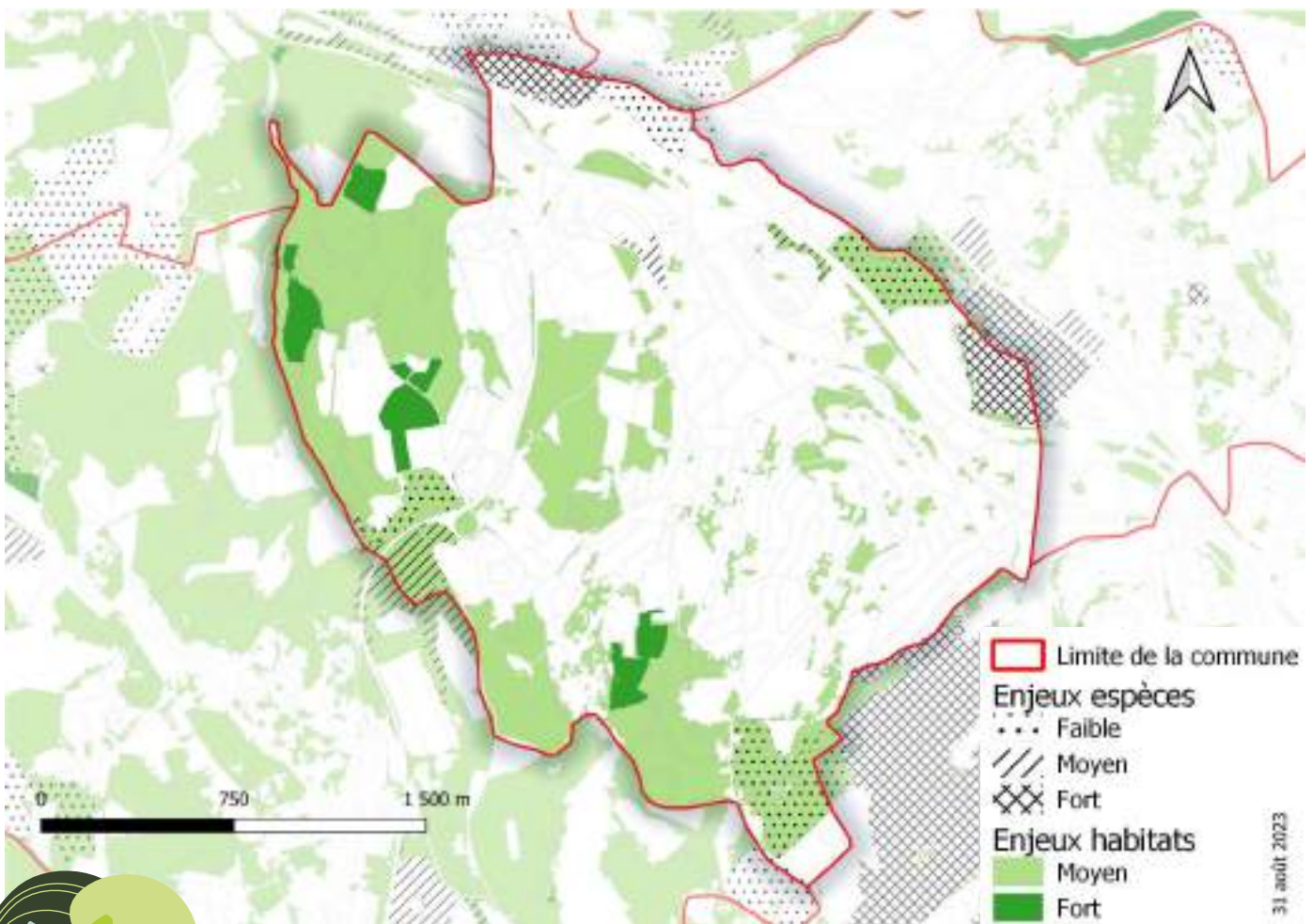
Zoom sur les enjeux

La majeure partie de la commune de Villars est urbanisée en lien avec sa proximité avec la ville de Saint-Etienne. Toutefois, plusieurs secteurs agricoles existent au nord et à l'ouest du territoire. Parmi ces secteurs peut être cité le vallon entre le Martourey et Rochefoy où une mosaïque d'habitats intéressants est présente. Ainsi, nous y retrouvons des prairies de fauche, des pâturages et des friches avec la présence de haies constituant des habitats riches en flore et favorables aux espèces associées aux milieux agricoles tant que les pratiques ne s'y intensifient pas. Les espèces patrimoniales connues dans ce secteur sont, par exemple, le crapaud calamite, la pie-grièche écorcheur, le tarier pâtre et la tourterelle des bois.

Vallon du Martourey



La carte des zones à enjeux métropolitains



Focus sur les espèces patrimoniales

Le crapaud calamite ⚠️

Crapaud de taille moyenne et trapu, le calamite a une ligne dorsale médiane jaune. Il fréquente des points d'eau temporaires et peu profonds. Il est présent au sud de la plaine du Forez, sur la couronne stéphanoise mais aussi sur les plateaux bordant les gorges de la Loire.



Le martinet à ventre blanc ⚠️

Plus grand martinet d'Europe, le martinet à ventre blanc se reconnaît à ses ailes en faux et son ventre blanc. En ville, il niche dans les fissures et interstices des bâtiments. La plus grande colonie connue de France réside sur le territoire, à Saint-Étienne. L'espèce est également présente dans les vallées du Gier et de l'Ondaine.



Le putois d'Europe ⚠️

Ce mammifère carnivore aux mœurs crépusculaires présente un pelage brun et un masque facial blanc. Il apprécie les secteurs boisés, y compris les ripisylves. Bien que présent sur une bonne partie du territoire, les observations restent très éparpillées.

⚠️ Espèce protégée

Atouts

- Les milieux agricoles extensifs présents au nord et à l'ouest de la commune.
- La présence d'un passage à faune fonctionnel sous la M201.

Pressions

- Les prairies naturelles qui se raréfient avec l'intensification des pratiques agricoles.
- L'urbanisation qui peut s'étendre sur des surfaces agricoles de la commune.

Pistes d'action (basées sur le Guide en faveur de la biodiversité)

- Préserver et restaurer le réseau de haies (Fiche P1)
- Préserver les prairies naturelles (Fiche P2)
- Améliorer les connaissances des papillons de la commune (Fiche C5)
- Communiquer et sensibiliser les habitants à la nature communale (Fiches S) comme par exemple, organiser des animations avec les écoles et dans les structures socio-éducatives (Fiche S2)

Pour aller plus loin...

Pour davantage de ressources techniques et bibliographiques, vous pouvez consulter le site :
engageepourlanature.saint-etienne-metropole.fr

Pour toute question concernant cette action, vous pouvez nous contacter via :
engageepourlanature@saint-etienne-metropole.fr



Saint-Etienne Métropole
2 Avenue Grüner - CS 80257 - 42006 Saint-Etienne Cedex 1

www.saint-etienne-metropole.fr



11 rue René Cassin
42 100 Saint-Etienne

loire@fne-aura.org

04 77 41 46 60



Agir pour
la biodiversité

11 rue René Cassin
42 100 Saint-Etienne

loire@lpo.fr

04 77 41 46 90



Coordination : Emilie Joly - FNE Loire

Maquette : Anna Marsollier - FNE Loire

Rédaction : Emilie Joly, Anna Marsollier, Amélie Potignon - FNE Loire ; Emmanuel Véricel, Nicolas Lorenzini - LPO AuRA

Relecture : Renaud Doitrand - FNE Loire ; François Jeanne - LPO AuRA

© photos : Prairie (p.1) : Amélie Potignon - FNE Loire ; Calamite (p.1) : Bénédicte Canal - LPO AuRA ; Prairie (p.2) : Nicolas Lorenzini - LPO AuRA ; Calamite (p.3) : Yves Thonnerieux - FNE Loire ; Putois (p.3) : FNE Rhône ; Martinet (p.3) : Alexandre Laubien - LPO AuRA

Publication : 08/2023

Projet financé par l'OFB et Plan France Relance

