

Lancé en 2021, l'Atlas de la Biodiversité interCommunale (ABC) de Saint-Etienne Métropole a permis d'améliorer les connaissances naturalistes sur le territoire, de mieux les prendre en compte dans les projets d'aménagement du territoire et de les partager au plus grand nombre.

Les données présentées dans ce document ont été recueillies au cours de l'ABC entre 2021 et 2023 mais également lors de prospections antérieures. Elles ne sont pas exhaustives mais font ressortir les connaissances actuelles de la biodiversité sur la commune.

## L'Etrat : Fiche d'identité

Superficie : 8.48 km<sup>2</sup>  
 Nombre d'habitants (en 2020) : 2 702  
 Altitude minimale et maximale : 430–704 m

## Les chiffres clés

260 espèces végétales  
 234 espèces animales  
 dont 29 patrimoniales

## Un milieu naturel remarquable



Hêtraie

## Une espèce phare



La barbastelle d'Europe  
 (*Barbastella barbastellus*)

## Les espèces à L'Etrat

Groupe d'espèces	Nombre de données	Nombre d'espèces (à l'échelle de la métropole)	Nombre d'espèces sur liste rouge* (à l'échelle de la métropole)
Mammifères (sans chauves-souris)	181	20 (43)	4 (11)
Chauves-souris	21	7 (24)	1 (12)
Oiseaux	6848	118 (222)	24 (65)
dont nicheurs	2670	79 (145)	28 (72)
Reptiles	89	5 (15)	0 (4)
Amphibiens	84	8 (16)	0 (6)
Odonates	84	19 (52)	0 (16)
Papillons	431	57 (109)	0 (9)
Végétaux	832	260 (1912)	0 (38)
Total	8570	494 (2393)	29 (161)

\* espèces sur Liste Rouge de l'UICN (NT, VU, EN, CR)

## Zoom sur les enjeux

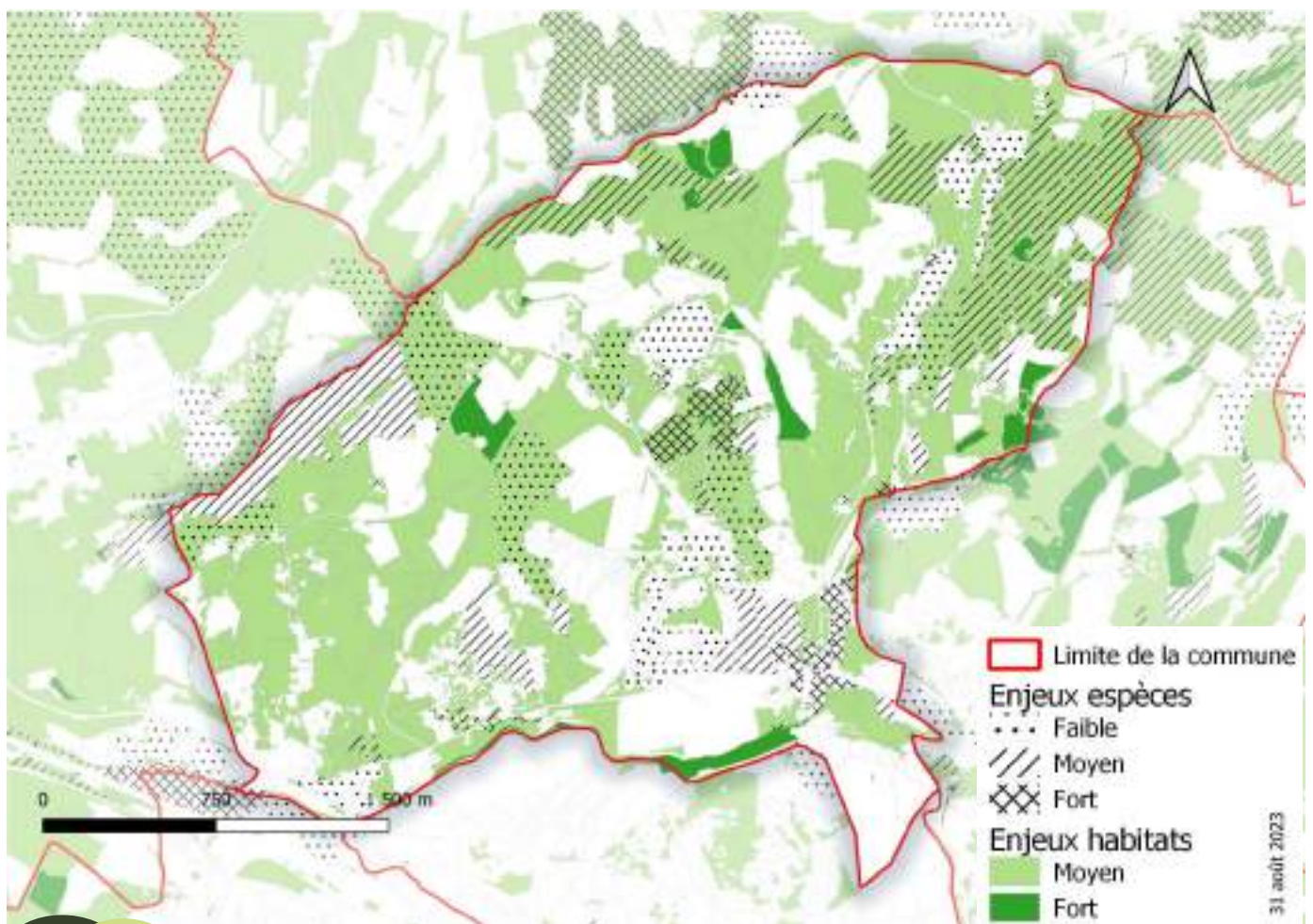
Quelques boisements de feuillus plutôt préservés, dont une petite hêtraie, sont encore présents le long des ruisseaux qui traversent la commune, notamment bordant le Pinchigneux.

La vallée du Reteux présente également des boisements de pente avec une mosaïque de prairies naturelles dans un contexte bocager assez préservé.



Sous-bois dans une hêtraie

## La carte des zones à enjeux métropolitains





# Focus sur les espèces patrimoniales

## La barbastelle d'Europe: ⚠️

Chiroptère de taille moyenne, la barbastelle se reconnaît grâce à son pelage et sa peau sombres, son nez ratatiné et ses oreilles larges. Cette espèce fréquente les forêts de feuillus et le bocage mais gîte fréquemment dans le bâti. La barbastelle est connue dans la majorité des communes de la métropole.



## Le pic mar: ⚠️

Oiseau de taille moyenne, le pic mar arbore un plumage contrasté noir, blanc et rouge. Il fréquente les forêts de feuillus âgées, en plaine et à l'étage collinéen.



## La Loutre d'Europe: ⚠️

Mammifère carnivore, la loutre a un corps fuselé et son pelage brun est très dense. Elle vit le long des rivières mais également au bord des lacs et des rivières. Les loutres sont des animaux solitaires dont le territoire peut s'étendre jusqu'à une vingtaine de kilomètres pour les mâles.



⚠️ Espèce protégée

## Atouts

- Mosaïque de milieux sur les versant du Pinchigneux et du Reteux avec maintien du bocage encore perceptible.
- Commune motrice pour la prise en compte de la biodiversité sur ses terrains.

## Pressions

- Prairies naturelles qui se banalisent avec les pratiques agricoles.
- Urbanisation qui peut encore s'étendre sur des surfaces agricoles ou des espaces naturels.

## Pistes d'action (basées sur le Guide en faveur de la biodiversité)

- Participer à « Mission Hérisson » (Fiche C5)
- Préserver les prairies naturelles (Fiche P2)
- Favoriser le passage de la petite faune (Fiche P13)
- Communiquer et sensibiliser les habitants à la nature communale (Fiches S)

## Pour aller plus loin...

Pour davantage de ressources techniques et bibliographiques, vous pouvez consulter le site : [engageepourlanature.saint-etienne-metropole.fr](http://engageepourlanature.saint-etienne-metropole.fr)

Pour toute question concernant cette action, vous pouvez nous contacter via : [engageepourlanature@saint-etienne-metropole.fr](mailto:engageepourlanature@saint-etienne-metropole.fr)



Saint-Etienne Métropole  
2 Avenue Grüner - CS 80257 - 42006 Saint-Etienne Cedex 1

[www.saint-etienne-metropole.fr](http://www.saint-etienne-metropole.fr)



11 rue René Cassin  
42 100 Saint-Etienne

[loire@fne-aura.org](mailto:loire@fne-aura.org)

04 77 41 46 60



Agir pour  
la biodiversité

11 rue René Cassin  
42 100 Saint-Etienne

[loire@lpo.fr](mailto:loire@lpo.fr)

04 77 41 46 90



Coordination : Emilie Joly - FNE Loire

Maquette : Anna Marsollier - FNE Loire

Rédaction : Emilie Joly, Anna Marsollier, Amélie Potignon - FNE Loire ; Emmanuel Véricel, Nicolas Lorenzini - LPO AuRA

Relecture : Renaud Doitrand - FNE Loire ; François Jeanne - LPO AuRA

© photos : Hêtraie (p.1) : Amélie Potignon - FNE Loire ; Barbastelle (p.1) : Bénédicte Canal - LPO AuRA ; Hêtraie (p.2) : Laurent Chabrol - CBN Massif central ; Barbastelle (p.3) : Mélanie Higoa - FNE Loire ; Loutre (p.3) : Claire Brucy - LPO AuRA ; Pic mar (p.3) : Bernard Jamet - LPO AuRA

Publication : 08/2023

Projet financé par l'OFB et Plan France Relance

